

# Integratiemonitor 2006

*Ontwikkelingen en analyses op integratiegebied*

UITGAVE

Onderzoek en Statistiek, gemeente Nijmegen  
februari 2007

VERKRIJGBAAR

Open Huis, 1<sup>e</sup> etage Stadswinkel  
Mariënborg 75  
6511 PP Nijmegen  
Tel. 024-329 24 08

INFORMATIE

Onderzoek en Statistiek  
Hans Voutz Tel. 024-3292657

E-mail: [onderzoek.statistiek@nijmegen.nl](mailto:onderzoek.statistiek@nijmegen.nl)



# Inhoudsopgave

<b>1</b>	<b>Inleiding</b>	<b>3</b>
1.1	Doel van de integratiemonitor	3
1.2	Wat verstaan we onder integratie?	3
1.3	De integratiemonitor als deel van de beleidscyclus	4
1.4	Onderzoek in Nederland	5
1.5	Opzet integratiemonitor	6
<b>2</b>	<b>Demografische ontwikkelingen</b>	<b>7</b>
2.1	Een begripsbepaling	7
2.2	Aantallen en groei	7
2.3	Bevolkingskenmerken	12
2.4	Gezinssamenstelling	15
2.5	Samenvatting: opvallende trends	16
<b>3</b>	<b>Arbeidsmarkt: economische integratie</b>	<b>17</b>
3.1	Inleiding	17
3.2	Participatie op de arbeidsmarkt	17
3.3	Werkloosheid en uitkeringsafhankelijkheid	19
3.4	Achtergrondkenmerken: opleidingsniveau beroepsbevolking	21
3.5	Inkomensontwikkeling, armoede en huisvesting	23
3.6	De ontwikkeling van etnisch ondernemerschap	26
3.7	Samenvatting: opvallende trends	26
<b>4</b>	<b>Onderwijs</b>	<b>28</b>
4.1	Inleiding	28
4.2	Leerprestaties in het basisonderwijs: cito-scores	29
4.3	Zwarte en witte scholen	31
4.4	Voortgezet onderwijs	35
4.5	Voortijdige schoolverlaters	36
4.6	Samenvatting: opvallende trends	37
<b>5</b>	<b>Sociale en culturele participatie</b>	<b>38</b>
5.1	Inleiding	38
5.2	Gehechtheid aan de stad	38
5.3	Cultuur- en sportdeelname	39
5.4	Persoonlijke contacten en sociale activiteiten	41

5.5 Gebruik van de Nederlandse taal	43
5.6 Gezondheid	44
5.7 Criminaliteit	45
5.8 Samenvatting: opvallende trends	46
<b>6 Ruimtelijke concentratie en segregatie</b>	<b>48</b>
6.1 Inleiding	48
6.2 Ongelijke ruimtelijke spreiding	48
6.3 Segregatie	54
6.4 Een typering van de concentratiewijken	59
6.5 Samenvatting: opvallende trends	61
<b>7 Conclusies: trends op integratiegebied in Nijmegen</b>	<b>63</b>
7.1 Inleiding	63
7.2 Tussen sociaal-economische ontwikkeling en achterstand	63
7.3 Cruciaal: onderwijs en opleiding	66
7.4 Verschillende integratieprofielen	67
7.5 Ongelijke ruimtelijke ontwikkeling / ruimtelijke concentratie	68
7.6 Vier duidelijke probleemgebieden	69
<b>BIJLAGEN</b>	<b>70</b>

# 1 Inleiding

## 1.1 Doel van de integratiemonitor

De integratie van niet-westerse allochtonen staat al geruime tijd op de politieke en sociaalwetenschappelijke agenda. Gaat die integratie nu wel of niet vooruit? Aan de hand van welke indicatoren kunnen we daar uitspraken over doen? Met deze monitor proberen we relevante situaties en ontwikkelingen in beeld te brengen, opdat gefundeerde antwoorden op deze vragen mogelijk zijn.

Op een aantal terreinen - werk, onderwijs, sociale participatie en ruimtelijke concentratie - onderzoeken we wat *de maatschappelijke positie* van niet-westerse allochtonen in de stad is. Daarbij onderscheiden we tussen en binnen de verschillende bevolkingsgroepen. Aan de ene kant letten we op de verschillen tussen Surinamers, Antillianen, Turken, Marokkanen en overige niet-westerse allochtonen. Aan de andere kant staan we, indien relevant, stil bij de verschillen tussen mannen en vrouwen, jongeren en ouderen en stadsdelen of wijken. Referentiepunt is steeds het stedelijk gemiddelde: op welke wijze en in welke mate wijken de migranten daar vanaf?

Als de maatschappelijke positie van de verschillende bevolkingsgroepen in beeld is, kijken we tevens naar *de ontwikkelingen* zoals die zich *in de loop der tijd* hebben voorgedaan. Als er sprake is van achterstand, wordt deze dan ingelopen? En zo ja, gaat die inhaalrace dan snel of langzaam? Door de huidige cijfers te vergelijken met die uit eerdere periodes - zeg: vijf en tien jaar geleden - verschijnt er een ontwikkelingsperspectief en precies dat is de kern van het monitoren.

Bij dit alles proberen we de gesignaleerde ontwikkelingen te *duiden* en te *verklaren*. Welke trends zijn er? Welke achterliggende factoren werken positief dan wel negatief ten opzichte van het integratieproces?

In dit inleidende hoofdstuk zal eerst de vraag aan de orde komen wat we precies onder integratie verstaan en welke indicatoren daarbij horen. Daarna plaatsen we de integratiemonitor binnen de lokale beleidscyclus en refereren we aan verschillende landelijke onderzoeksrapportages.

## 1.2 Wat verstaan we onder integratie?

Basaal gesproken kan integratie omschreven worden met aanduidingen als meedoen, opgenomen worden, deel uitmaken (van het geheel) e.d. Volgens het huidige kabinet moet gedeeld *burgerschap* het doel van integratie zijn. Daar is sprake van wanneer er qua maatschappelijke participatie geen onderscheid meer is tussen autochtonen en allochtonen. In de praktijk komt gedeeld burgerschap neer op evenredigheid en gelijke kansen op de gebieden werk, onderwijs, taalbeheersing, contacten en basale waarden en normen.

In de sociaalwetenschappelijke literatuur over integratie is het gangbaar om twee hoofdrichtingen te gebruiken: *sociaal-economische* en *sociaal-culturele* participatie. In het ene geval worden werk en onderwijs bedoeld, in het andere geval gaat het vooral om (interetnische) contacten, sociale participatie en culturele oriëntatie.

Integratie is niet hetzelfde als assimilatie, omdat er (tot op zekere hoogte) ruimte is voor het behoud en de ontwikkeling van eigen culturele, etnische en/of godsdienstige identiteiten. Tussen het behoud van 'eigenheden' enerzijds en de noodzakelijke aanpassing aan de nieuwe maatschappelijke omgeving anderzijds kan men vier mogelijke strategieën onderscheiden. Indien de nieuwkomers zich niet aanpassen, maar ook niet hechten aan hun eigenheid, spreekt men van *marginalisatie*. Als alleen de eigenheid gekoesterd wordt, is er sprake van *culturele afzondering*. Alleen maar aanpassing komt neer op *assimilatie*. Aldus spreken we van *integratie* wanneer aanpassing gepaard gaat met behoud van het eigene. Tegenover assimilatie, waarbij er sprake is van een éénrichtingverkeer - allochtonen passen zich aan autochtonen aan - erkent het perspectief integratie dat er sprake is van wederkerigheid. Ook autochtonen houden rekening met allochtonen en veranderen mee in de multiculturele samenleving.

Het is overigens wel zaak om te onderkennen dat er tussen aanpassing en eigenheid spanningen kunnen optreden. Om een paar voorbeelden te noemen: men kan zijn of haar herkomsttaal blijven spreken, maar dit kan problemen opleveren wanneer daardoor het beheersen van de Nederlandse taal onvoldoende tot ontwikkeling komt; of men houdt vast aan culturele gebruiken, zoals vrouwenbesnijdenis, en komt daardoor op het terrein van in ons land juridisch verboden handelingen.

Integratie is geen eindtoestand maar een proces in de tijd. Mensen komen ergens vandaan (verleden) en integreren ergens in (heden en toekomst). Dat proces duurt enige tijd en kan complex en zelfs pijnlijk zijn. Vanuit langdurige sociaalhistorische processen geredeneerd maken de meeste niet-westerse allochtonen, die naar 'het westen' gekomen zijn, een transitie door van premoderne naar moderne verhoudingen.<sup>1</sup> Iets dichterbij (in de tijd) kan men de verschillende generaties in een continuüm plaatsen, vanuit de gedachte dat elke volgende generatie in principe sneller en gemakkelijker zal integreren. Nog dichterbij kunnen we het integratieproces jaarlijks of tweejaarlijks monitoren.

Te onderscheiden van integratie hebben we te maken met de ruimtelijke processen *concentratie* en *segregatie*. In het ene geval is er sprake van het in fysieke zin bij elkaar verblijven, in de wijk of op school (concentratie). In het andere geval (segregatie) zien we dat concentratieverschijnselen verergeren en aanleiding zijn tot het steeds verder uit elkaar groeien van autochtonen en allochtonen. De laatste tijd zijn de (gepercipieerde) segregatieprocessen - denk aan benamingen als zwarte en witte wijken, evenals zwarte en witte scholen - steeds vaker onderwerp van maatschappelijke discussie.

### 1.3 De integratiemonitor als deel van de beleidscyclus

In november 2002 nam de Nijmeegse gemeenteraad de motie *deltaplan integratie* aan. Daarmee werd aan het college opdracht gegeven om de maatschappelijke achterstand van grote groepen allochtonen aan te pakken. De motie was in de jaren 2004 en 2005 uitgangspunt bij het uitvoeringsprogramma multicultureel beleid. Op een viertal gebieden - inburgering, werk, onderwijs en ontmoeting (in de wijk) - werden concrete acties voorgesteld. De in maart 2003 verschenen *checklist gemeentelijk multicultureel*

---

<sup>1</sup> Hierbij zijn er overigens wel substantiële verschillen per land of continent van herkomst en naar gelang de betrokkenen afkomstig zijn van het platteland of van de stad en of ze hoog danwel laag opgeleid zijn.

*beleid* bevatte een hoop informatie over de positie van allochtonen in de stad en kan aldus op dit moment als een soort nulmeting gebruikt worden. Met de 'checklist' had de gemeente voor het eerst een samenhangend overzicht met betrekking tot de positie van niet-westerse allochtonen in de stad.

In 2005 heeft het college de segregatie op de woningmarkt door *Regioplan* laten onderzoeken. Men maakt(e) zich zorgen om de groeiende scheiding tussen zwarte en witte wijken in de stad. Het nieuwe coalitieakkoord uit 2006 ademt inderdaad het verlangen naar een ongedeelde stad. "Wij bestrijden kansarmoede en zeker de concentratie daarvan in sommige Nijmeegse buurten. We zorgen daaom in samenwerking met de woningcorporaties voor gemengde wijken, voor goede en betaalbare woningen, goed gespreid over Nijmegen, passend en bereikbaar voor verschillende doelgroepen."<sup>2</sup>

Met de integratiemonitor zorgen we na de checklist uit 2003 voor een tweede meetmoment met betrekking tot de positie en integratie van niet-westerse allochtonen in Nijmegen. Hoe staat het nu met de maatschappelijke achterstand van grote groepen migranten? Is er in Nijmegen inderdaad sprake van ruimtelijke concentratie en segregatie? Het is de bedoeling dat de monitor gebruikt wordt om het deltaplan integratie te herijken. Dit staat begin 2007 op de politieke en bestuurlijke agenda. Daarnaast kan de monitor uitgangspunt zijn om de prestatiecriteria in de Wmo (Wet maatschappelijke ondersteuning), voor zover die op allochtonen betrekking hebben, te onderbouwen.

#### 1.4 Onderzoek in Nederland

Op dit moment is er in Nederland sprake van een grote hoeveelheid onderzoeksrapporten en monitoren met betrekking tot de integratie van niet-westerse allochtonen. In de Nijmeegse monitor zal gebruikt gemaakt worden van de kennis uit deze publicaties. Tevens wordt de lezer aangeraden om de teksten ook zelf te raadplegen. Vooral als het gaat om de weergave en duiding van algemene trends is dat een zinvolle aanvulling op het plaatselijke verhaal.

De belangrijkste periodieke rapporten zijn:

\*'Rapportage minderheden' van het SCP (Sociaal Cultureel Planbureau). Deze publicatie verschijnt tweejaarlijks en bevat naast informatie over posities en ontwikkelingen ook een analyse van beleidsinspanningen.

\*'Integratiekaart' van CBS (Centraal Bureau voor de Statistiek) en WODC (Wetenschappelijk Onderzoek en Documentatie Centrum). Deze rapportage, die ook eens in de twee jaar verschijnt<sup>3</sup>, heeft als bijzonderheid dat cohorten migranten in de tijd gevolgd worden, waardoor men eerder op het spoor van succes- en faalfactoren gezet wordt. Sinds kort kan men via de website van *Forum* lokale aftakkingen maken op basis van de landelijke integratiekaart.

\*'Jaarnota integratie' van het kabinet. Deze verschijnt elk jaar in het najaar en bevat steeds een actuele politieke vertaling van een van de twee eerder genoemde rapportages.

---

<sup>2</sup> Zie *Samen sterk, bruggen bouwen aan de Waal* (p.7), april 2006.

<sup>3</sup> Beide rapporten - *Rapportage minderheden* en *Integratiekaart* verschijnen om en om, waardoor men elk jaar eentje kan raadplegen.

Naast de landelijke publicaties hebben veel steden een eigen monitor en heeft sinds kort ook de provincie Gelderland in combinatie met *Osmose* een regionale integratiemonitor.<sup>4</sup>

We zullen, indien relevant, verwijzen naar een van de genoemde publicaties.

## 1.5 Opzet integratiemonitor

Uitgaande van de wijze waarop we het integratieproces hebben geoperationaliseerd (hoofdstuk 1), staan de volgende onderwerpen centraal: werk en inkomen (hoofdstuk 3), onderwijs en opleiding (hoofdstuk 4), sociale en culturele participatie (hoofdstuk 5) en ruimtelijke concentratie en segregatie (hoofdstuk 6).

De vier genoemde onderwerpen / hoofdstukken worden voorafgegaan door een hoofdstuk over demografische ontwikkelingen (hoofdstuk 2). De monitor wordt afgesloten (hoofdstuk 7) met een synthese, waarmee de geconstateerde trends nader worden geanalyseerd.<sup>5</sup>

---

<sup>4</sup> Zie *Integratiemonitor Gelderland; niet-westerse allochtonen in beeld*, september 2006.

<sup>5</sup> De lezer zal merken dat niet alle onderwerpen even gedetailleerd gedocumenteerd zijn. Dat komt omdat de informatievoorziening niet overal *up to date* is. In dergelijke gevallen wordt ernaar gestreefd om die lacune zo snel mogelijk op te heffen.

## 2 Demografische ontwikkelingen

### 2.1 Een begripsbepaling

Inzet is de maatschappelijke integratie van niet-westerse allochtonen. Om welke mensen gaat het daarbij concreet? In beleids- en onderzoekskringen is het gebruikelijk om een onderscheid te maken tussen autochtonen en allochtonen. De eerste groep betreft degenen die zelf, maar waarvan ook hun beide ouders, in Nederland geboren zijn. De tweede groep bestaat uit degenen die zelf of waarvan minimaal een der beide ouders in het buitenland geboren zijn. Als dat buitenland een rijk, westers land betreft, spreken we van westerse allochtonen; als het om een arm, niet-westers land gaat, gebruiken we de aanduiding niet-westerse allochtonen.

Niet-westerse allochtonen vormen doelgroep van beleid. Hierbij zijn er twee nadere invullingen in omloop, die van de VNG (Vereniging van Nederlandse Gemeenten) en die van het CBS (Centraal Bureau voor de Statistiek). Beide instellingen komen overeen ten aanzien van de volgende bevolkingsgroepen: Surinamers, Antillianen, Turken, Marokkanen, Zuid- en Midden Amerikanen, mensen uit Afrika en Aziaten (minus Japanners en Indonesiërs). De VNG rekent daarenboven ook Oost- en Zuid-Europeanen, evenals Indonesiërs tot de niet-westerse allochtonen.

Alhoewel er momenteel in Nederland een beweging gaande is om de CBS-definitie over te nemen - vanuit de gedachte dat Oost-Europeanen (denk vooral aan inwoners uit het voormalige Joegoslavië en de voormalige Sovjet Unie), Zuid-Europeanen en Indonesiërs eigenlijk meer overeenkomsten met westerse dan met niet-westerse allochtonen hebben - zullen we in onze integratiemonitor toch de bredere VNG-definitie ten aanzien van verschillende onderwerpen (blijven) hanteren. We doen dat vooral omdat veel cijfers, die we in de afgelopen jaren in Nijmegen verzameld hebben, betrekking hebben op deze bredere omschrijving, waardoor betere vergelijkingen in de tijd mogelijk zijn.

### 2.2 Aantallen en groei

#### *Steeds meer (niet-westerse) allochtonen in Nijmegen*

Tussen 1996 en 2006 is het aandeel allochtonen in Nijmegen gegroeid van 22 naar 25% van de totale bevolking. Vooral de niet-westerse allochtonen zijn in aantal toegenomen.

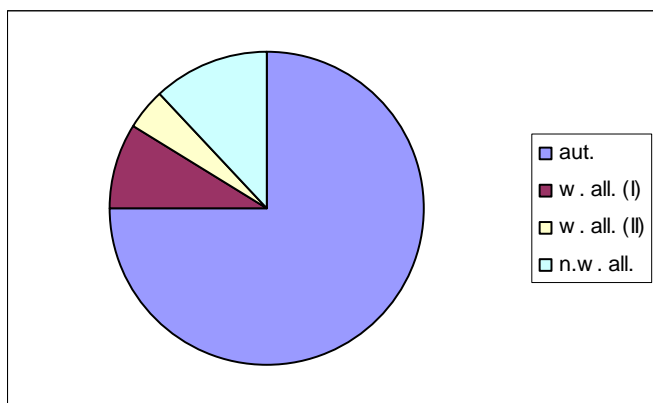
*Illustratie 1: samenstelling Nijmeegse bevolking, 1996 en 2006 (afgerond op vijftigtallen)*

	1996	2006	groei (absoluut)	groei (procentueel)
autochtonen	115.850	119.800	3.950	+ 3
westerse allochtonen	14.700	13.950	-750	-5
westers (CBS) / niet-westers (VNG)	3.750	5.950	+ 2.200	+ 59
niet-westerse allochtonen	13.300	19.850	+ 6.550	+ 49
<b>totaal</b>	<b>147.600</b>	<b>159.550</b>	<b>+ 11.950</b>	<b>+ 8</b>

Uitgaande van de VNG-definitie is het aandeel niet-westerse allochtonen in Nijmegen tussen 1996 en 2006 gestegen van 12 naar 16% van de bevolking; uitgaande van de CBS-definitie gaat het om een stijging van 9 naar 12%. Daarmee neemt Nijmegen in Nederland een middenpositie in: aan de ene kant zijn er relatief meer allochtonen dan gemiddeld in het land, maar aan de andere kant minder dan in de grotere steden. Nijmegen zit in de buurt van Haarlem (12%), Tilburg (13%) en Enschede (14%). In Gelderland is Nijmegen vanuit de CBS-definitie de vierde stad qua aandeel niet-westerse allochtonen; na Arnhem (17%), Tiel (13%) en Culemborg (13%). Kijken we daarentegen naar alle allochtonen, dan is Nijmegen na Arnhem (28%) met een aandeel van 25% de tweede Gelderse stad. Dat komt door het grote aandeel westerse allochtonen in Nijmegen. Wat dat betreft staat Nijmegen in Nederland - na Maastricht, Amsterdam, Enschede en Den Haag - zelfs op de vijfde plaats. Als zijnde grensstad (in de directe nabijheid van Duitsland) gaat het daarbij natuurlijk vooral om (voormalige) Duitsers.

De groei van het aandeel niet-westerse allochtonen blijkt per bevolkingsgroep in verschillende mate afhankelijk te zijn van natuurlijke groei danwel vestigingsoverschot. Tussen 1998 en 2005 blijkt de groei van Antillianen vrijwel uitsluitend het resultaat te zijn van een natuurlijke groei.<sup>6</sup> Bij Turken en Marokkanen is de toename voor circa 65% te danken aan natuurlijke groei en voor ongeveer 35% aan een vestigingsoverschot. Bij de 'overige' niet-westerse allochtonen (VNG-definitie) zijn het juist de nieuwe vestigers die met 65% het grootste deel van de groei uitmaken. Daarmee komt de algehele groei van niet-westerse allochtonen voor de helft door natuurlijke aanwas en voor de andere helft door een vestigingsoverschot. Wanneer er sprake is van een vestigingsoverschot blijkt het vooral te gaan om mensen die vanuit een andere gemeente in Nederland naar Nijmegen zijn verhuisd. Van de Turkse en Marokkaanse nieuwe vestigers komt circa 35% rechtstreeks uit het land van herkomst, van de 'overige' niet-westerse allochtonen is dat circa 45%.

*Illustratie 2: verdeling bevolkingsgroepen Nijmegen (2006) (VNG-definitie)<sup>7</sup>*



<sup>6</sup> Dit is per saldo het geval. Het blijkt namelijk dat er op zich relatief veel Antilliaanse nieuwkomers zijn, maar aangezien ook relatief veel Antilliaanse ingezetenen terug emigreren naar de Antillen is het saldo van vestiging/vertrek ongeveer gelijk aan nul.

<sup>7</sup> In de illustratie worden met westerse allochtonen (I) degenen bedoeld waar CBS en VNG het over eens zijn, terwijl het bij westerse allochtonen (II) gaat om Oost-Europeanen, Zuid-Europeanen en Indonesiërs.

We zien dus dat een kwart van de Nijmeegse bevolking uit allochtonen bestaat. Binnen die categorie vormen de niet-westerse allochtonen de grootste groep.

In illustratie 1 hebben we gezien dat er tussen 1996 en nu verschillende groeipercentages zijn, gerelateerd aan de herkomst van de 'nieuwkomers'. Hoe de groei over de verschillende herkomstgroepen verdeeld is komt nu aan de orde; achtereenvolgens kijken we daarbij naar:

- westerse allochtonen,
- Oost-Europeanen, Zuid-Europeanen en Indonesiërs, en
- niet-westerse allochtonen.

### *Westerse allochtonen*

Als geheel is deze groep in aantal afgenomen. Duitsland en België zijn de twee grootste herkomstlanden.

*Illustratie 3: de zeven grootste herkomstlanden van westerse allochtonen in Nijmegen*

	1996	2006
Duitsland	7.300	6.550
België	1.000	1.050
Groot-Brittannië	650	800
Frankrijk	300	400
Verenigde Staten	250	350
Australië	200	250
Canada	150	200

### *Oost-Europeanen, Zuid-Europeanen en Indonesiërs*

We hebben gezien dat deze groep door het CBS tot de westerse en door de VNG tot de niet-westerse allochtonen gerekend wordt. Tussen 1996 en 2006 is vooral het aantal voormalige Oost-Europeanen in Nijmegen fors gegroeid.

*Illustratie 4: ontwikkeling aantallen Oost-Europeanen, Zuid-Europeanen en Indonesiërs*

	1996	2006
voormalig Oost-Europa	1.800	3.250
Zuid-Europa	1.050	1.400
Indonesië	900	1.300
<b>totaal</b>	<b>3.750</b>	<b>5.950</b>

Als we verder inzoomen op de voormalige Oost-Europeanen, zien we de volgende ontwikkeling:

*Illustratie 5: groei aantal voormalige Oost-Europeanen*

	1996	2006
voormalig Joegoslavië	1.050	1.600
voormalige Sovjet Unie	100	500
Polen	250	500
rest	400	650
<b>totaal</b>	<b>1.800</b>	<b>3.250</b>

### *Niet-westerse allochtonen*

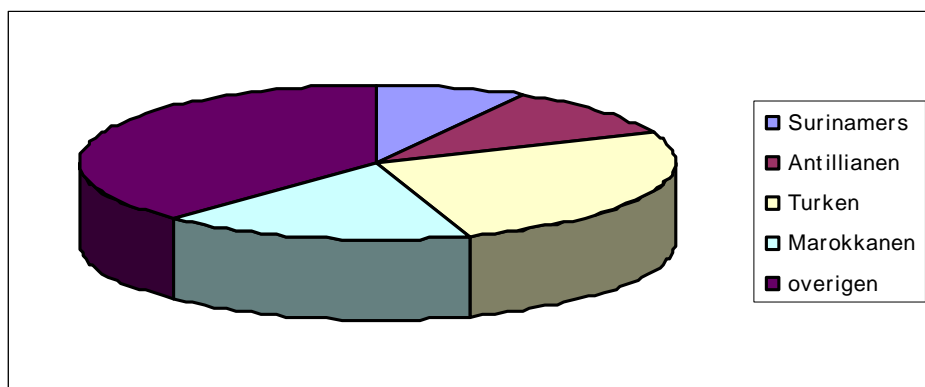
Tussen 1996 en 2006 zijn de niet-westerse allochtonen in Nijmegen met bijna 50% in aantal gestegen:

*Illustratie 6: groei niet-westerse allochtonen*

	1996	2006	groeipercentage
Surinamers	1.450	1.550	7
Antillianen	1.700	2.100	24
Turken	3.900	5.100	31
Marokkanen	2.250	3.300	47
overigen	4.000	7.800	95
<b>totaal</b>	<b>13.300</b>	<b>19.850</b>	<b>49</b>

We zien dat vooral de groep 'overigen' qua aantal is toegenomen; binnen de categorie niet-westerse allochtonen gaat het om een stijgend aandeel van 30 tot bijna 40%. Daarmee wijkt Nijmegen in Nederland enigszins af van andere steden; elders is het aandeel van de overige niet-westerse allochtonen minder groot.

*Illustratie 7: verdeling niet-westerse allochtonen (2006)*



De 'overigen' zijn als volgt verdeeld:

*Illustratie 8: samenstelling 'overige niet-westerse allochtonen'*

	1996	2006	groeipercentage
Afrika (zonder Marokko)	1.300	2.650	104
Zuid- en Midden Amerika	500	850	70
Afghanistan, Irak en Iran	500	1.750	250
rest Azië	1.700	2.550	50
<b>totaal</b>	<b>4.000</b>	<b>7.800</b>	<b>95</b>

Het Afrikaanse continent is als volgt vertegenwoordigd:

*Illustratie 9: mensen uit Afrika in Nijmegen (de 10 grootste herkomstlanden, afgerond op vijftallen)*

	1996	2006
Somalië	350	400
Soedan	25	265
Angola	25	185
Egypte	100	180
Nigeria	65	165
Zuid Afrika	95	155
Sierra Leone	5	125
Ghana	70	120
Ethiopië	100	115
Guinee	30	100

De rest van Azië en Zuid- en Midden Amerika is verdeeld over veel verschillende herkomstlanden. Alleen wat Azië betreft zijn er qua grootte twee uitschieters: China/Hongkong met 850 (was 600 in 1996) en Vietnam met 600 (was 450 in 1996).

#### *Verwachting: voortgaande groei*

In de meest recente demografische verkenningen<sup>8</sup> wordt ervan uitgegaan dat tot 2020 het aantal Surinamers en Antillianen met 20%, het aantal Turken met 40%, het aantal Marokkanen met 60 à 65% en het aantal overige niet-westerse allochtonen met 70 à 80% zal groeien.

#### *Steeds meer tweede generatie allochtonen*

De groei van de verschillende migrantengemeenschappen komt zowel voort uit natuurlijke aanwas (de geboorte van kinderen), alsook door voortgaande migratie. Steeds meer zal die groei bepaald worden door natuurlijke aanwas, met als gevolg dat het aandeel van tweede generatie allochtonen toeneemt. In de komende tien à vijftien jaar zal de groei voor 2/3 bepaald worden door een groei van de tweede generatie.

<sup>8</sup> Zie *Demografische Verkenningen 2005* (O&S Nijmegen).

Onder Turken en Marokkanen zal naar alle waarschijnlijkheid in 2020 de tweede generatie groter qua omvang zijn dan de eerste. Bij de grote groep 'overigen' neemt het aandeel eerste generatie wel af, maar blijft nog een behoorlijke tijd boven de 50%.

*Illustratie 10: verdeling 1<sup>e</sup> en 2<sup>e</sup> generatie*

	2005			2020	
	1 <sup>e</sup> G	2 <sup>e</sup> G		1 <sup>e</sup> G	2 <sup>e</sup> G
Surinamers	50	50		45	55
Antillianen	65	35		55	45
Turken	60	40		45	55
Marokkanen	55	45		40	60
overige niet-westerse allochtonen	70	30		60	40

Ook uit de onlangs verschenen bevolkingsprognose van het CBS<sup>9</sup> blijkt het groeiende aandeel van de tweede generatie. Bij de niet-westerse allochtonen is dat aandeel in Nederland nu 45%; naar verwachting zal het in 2050 opgelopen zijn tot 55%. Bij de westerse allochtonen voorspelt het CBS evenwel een groei van het aandeel eerste generatie personen: van 45 naar 50%. Dit heeft vooral te maken met het grote aantal arbeidsmigranten uit de Europese Unie.

## 2.3 Bevolkingskenmerken

### *Verdeling mannen en vrouwen*

Van het autochtone deel van de Nijmeegse bevolking is op dit moment 53% van het vrouwelijk geslacht, bij de westerse allochtonen gaat het om 54%. Bij de verschillende groepen niet-westerse allochtonen zijn er behalve bij de Surinamers en Antillianen minder vrouwen dan mannen. Van de Surinamers is 52% vrouw, van de Antillianen 50%, van de Turken en Marokkanen 48% en van de 'overigen' 49%.

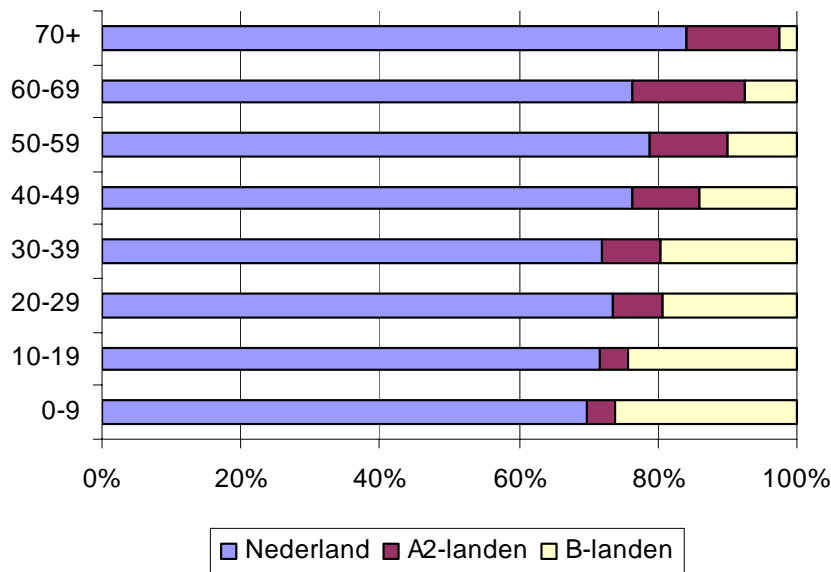
### *Leeftijdsopbouw*

De niet-westerse allochtonen zijn qua leeftijdsopbouw een flink stuk jonger dan de autochtonen en westerse allochtonen. In de jongste leeftijdscategorieën zijn zij ruimer vertegenwoordigd dan hun gemiddelde aandeel in de totale bevolking. Daartegenover vormen hun 70plussers nog geen 3% van alle 70plussers in de stad.

---

<sup>9</sup> Zie *In 2050 ruim 1,6 miljoen meer allochtonen*, januari 2007.

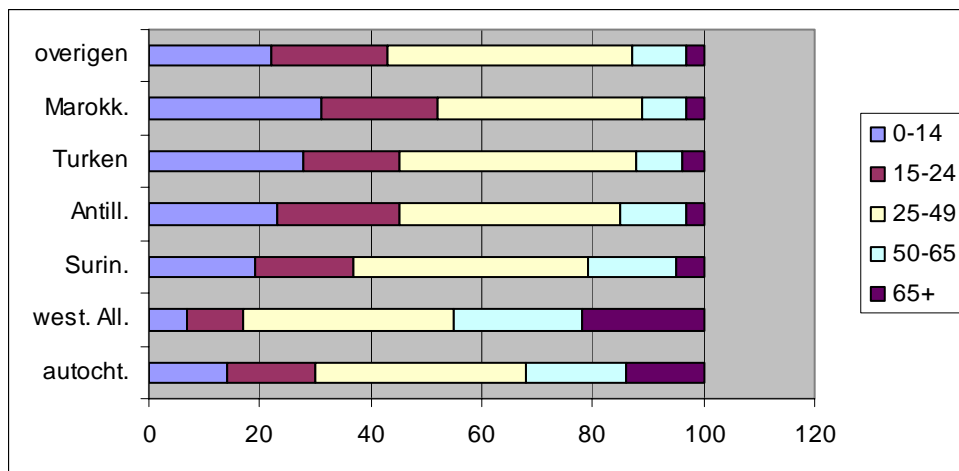
Illustratie 11 leeftijdsopbouw<sup>10</sup>:



Op dit moment is 30% van de niet-westerse allochtonen in Nijmegen jonger dan 18 jaar, terwijl dat bij de rest van de bevolking slechts om 15% gaat. Omgekeerd zijn er binnen de groep niet-westerse allochtonen slechts 8% 55plussers, terwijl dat binnen de rest 25% is.

Meer gespecificeerd komen we de volgende verschillen qua leeftijdsopbouw tegen:

Illustratie 12 leeftijdsopbouw verschillende etnische groepen:



In één oogopslag valt op dat de Turkse en Marokkaanse bevolking het grootste deel 0-14jarigen heeft, op enige afstand gevolgd door Antillianen en 'overigen'. Westerse allochtonen en autochtonen hebben de meeste 65plussers.

<sup>10</sup> Met de A2-landen uit illustratie 11 worden rijke, westerse landen bedoeld. De term B-landen heeft betrekking op arme, niet-westerse landen.

### *Blijvende groei aantal kinderen en jongeren*

Tussen 1996 en nu is het percentage niet-westerse allochtonen - in dit geval op basis van de bredere VNG-definitie - in de jongste leeftijdscategorieën gegroeid

*Illustratie 13: aandeel niet-westerse allochtone kinderen en jongeren (in procenten per leeftijdscategorie uitgedrukt)*

	1996	2006
0-3	22	26
4-11	21	26
12-18	20	25
19-23	14	19

In de komende tien jaar verwachten we een groei van 10 à 15% voor de gehele groep 0-23jarigen in de stad. Voor autochtone, Surinaamse en Antilliaanse jeugdigen geldt dat ze slechts in lichte mate zullen groeien, terwijl vooral hun Marokkaanse en overige niet-westerse allochtone leeftijdgenoten vrij fors in aantal zullen toenemen.

*Illustratie 14: verwachte groei aantal kinderen en jongeren tot 2015<sup>11</sup> (CBS-definitie)*

	AUTOCHT.	W. ALL	SURIN.	ANTILL.	TURKEN	MAROKK.	OVERIG
0-3		3		1	1	2	3
4-11		2			1	3	3
12-18		1		2	2	3	3
19-23	1		1	1	3	3	3

Vooraf het aantal jongeren van Marokkaanse en 'overige' origine zal naar verwachting in de komende tien jaar fors groeien. Deze groei geldt voor alle onderscheiden leeftijdsgroepen. De groei van de Turkse jongeren zal zich vooral voordoen in de twee qua leeftijd hoogste categorieën. Dit duidt op een relatieve afname van het aandeel Turkse nieuw geboren. De verwachte groei van kinderen bij westerse allochtonen heeft te maken met het gegeven dat Oost-Europeanen meegeteld worden en daarbij gaat het op dit moment veelal om jonge gezinnen.

### *Ook (lichte) groei aantal allochtone ouderen*

Op dit moment wonen ongeveer 500 niet-westerse allochtone 65plussers in Nijmegen, als volgt verdeeld over de verschillende gemeenschappen, gekoppeld aan de te verwachten aantallen in 2015:

---

<sup>11</sup> Daarbij heeft het cijfer 1 betrekking op een lichte (van 0-10%), 2 op een aanzienlijke (tussen 10-25%) en 3 op een forse groei (>25%).

*Illustratie 15: niet-westerse allochtone ouderen*

	2005	2015
Surinamers	70	150
Antillianen	55	125
Turken	170	350
Marokkanen	100	200
overige n.w.a.	100	275
<b>totaal</b>	<b>495</b>	<b>1100</b>

## 2.4 Gezinsamenstelling

De gemiddelde grootte van de huishoudens laat opvallende verschillen zien tussen de bevolkingsgroepen. Grosso modo zijn er twee basispatronen te onderscheiden. Aan de ene kant leven bijna zeven op de tien autochtonen en westerse allochtonen alleenstaand of in een tweepersoonshuishouden. Als er sprake is van gezinnen binnen deze groepen, dan zijn zij overwegend klein in verband met het gemiddeld lage kindertal. Aan de andere kant zien we vooral bij Turkse en Marokkaanse stadsbewoners een heel ander patroon: weinig alleenstaanden en tweepersoonshuishoudens, daarentegen veel grote gezinnen. Surinamers, Antillianen, Iraniërs en inwoners uit het voormalige Joegoslavië lijken wat de gezinsamenstelling betreft op het westerse patroon.

Als men kijkt naar het aandeel huishoudens van vier personen of meer, dan is dat bij autochtonen, westerse allochtonen, Surinamers en Antillianen circa 20%. Bij Turken en Marokkanen gaat het om circa 50%.

Recente gegevens van het CBS<sup>12</sup> laten een toename zien van het aantal alleenstaande en/of gescheiden vrouwen binnen de niet-westerse allochtone gemeenschappen. Deze toename doet zich ook voor onder Turkse en Marokkaanse vrouwen. Op veertigjarige leeftijd zijn ruim vier op de tien Antilliaanse vrouwen alleenstaande moeder. Van de Surinaamse vrouwen op die leeftijd gaat het om circa een derde alleenstaanden. Van alle huishoudens met kinderen bestaat bij Surinamers bijna de helft en bij Antillianen zelfs meer dan de helft uit eenoudergezinnen. Inmiddels is ook één op de zes Turkse en Marokkaanse huishoudens met kinderen een eenoudergezin.

In het Nijmeegse bevolkingsbestand zijn we nagegaan welk percentage van de vrouwen (vanaf 15 jaar) alleenstaande moeder is, samenwonend met haar kinderen:

autochtonen	4
westerse allochtonen	5
Surinamers	9
Antillianen	9
Turken	7
Marokkanen	8
'overigen'	6

<sup>12</sup> Zie *Bevolkingstrends*, 4<sup>e</sup> kwartaal 2005.

## 2.5 Samenvatting: opvallende trends

- Op dit moment bestaat de Nijmeegse bevolking voor een kwart uit allochtonen. Afhankelijk van de definitie gaat het daarbij om 12 (CBS) of 16% (VNG) niet-westerse allochtonen. Ten opzichte van 1996 is er sprake van een duidelijke groei. Van de vier zogeheten klassieke groepen - Surinamers, Antillianen, Turken en Marokkanen - blijken alleen de Surinamers niet of nauwelijks in aantal toe te nemen. Een sterke groei zijn we verder tegengekomen bij de mensen uit het voormalige Oostblok, bij een groot aantal Afrikaanse herkomstgroepen en bij personen uit Afghanistan, Irak en Iran. Qua aantal allochtone burgers neemt Nijmegen in Nederland een middenpositie in, vergelijkbaar met steden als Haarlem, Tilburg en Enschede. In Gelderland blijkt Arnhem een beduidend hoger aantal niet-westerse allochtonen te herbergen.
- Enigszins afwijkend van de rest van Nederland kent Nijmegen een typische samenstelling van de populatie niet-westerse allochtonen. Terwijl in heel Nederland de vier klassieke groepen bijna 70% vormen van de totale groep, doen ze dat in Nijmegen voor circa 60% (CBS-definitie). Anders geformuleerd: in Nijmegen wonen relatief gesproken meer vluchtelingen uit Afrika, Azië en Latijns Amerika dan gemiddeld in de rest van het land. Voor de nabije toekomst verwachten we een aanhoudende groei van deze bevolkingsgroepen.
- Afwijkend van de leeftijdsopbouw van autochtonen en westerse allochtonen hebben de verschillende groepen niet-westerse allochtonen een zeer jonge gemiddelde leeftijd. Van hen is 30% jonger dan 30 - bij autochtonen en westerse allochtonen is dat 15% - en is slechts 8% ouder dan 55, tegenover een kwart van de autochtonen en westerse allochtonen. De groei van het aantal niet-westerse allochtonen zal in toenemende mate bepaald worden door een toename van de tweede generatie, dus van degenen die hier geboren worden. Deze toename van de tweede generatie zal naar verwachting tot 2020 tweederde vormen van de totale groei van niet-westerse allochtonen in Nijmegen. Vooral binnen de Marokkaanse en 'overige' niet-westerse gemeenschappen zal het aantal kinderen en jeugdigen vrij fors (blijven) groeien. Het aantal allochtone ouderen is nu nog zeer laag en zal in de komende periode licht groeien.
- Qua gezinssamenstelling hebben we op twee trends gewezen. Aan de ene kant veel (relatief) grote gezinnen binnen de Turkse en Marokkaanse gemeenschap. Aan de andere kant een lichte toename van het aantal eenoudergezinnen.
- De ruimtelijke spreiding van de verschillende bevolkingsgroepen over de stad komt in hoofdstuk 6 aan de orde.

## 3 Arbeidsmarkt: economische integratie

### 3.1 Inleiding

De groei van het aantal niet-westerse allochtonen in Nijmegen heeft ook geleid tot een 'verkleuring' van de lokale arbeidsmarkt. Overeenkomstig hun aandeel in de totale Nijmeegse bevolking vormen de niet-westerse nieuwkomers op dit moment 16% (VNG-definitie) van de stedelijke beroepsbevolking. In absolute aantallen gaat het om circa 18.000 personen.

De positie op de arbeidsmarkt wordt vaak als doorslaggevend beschouwd voor de sociaalstructurele kant van integratie. Als mensen door middel van betaald werk op de arbeidsmarkt participeren, als ze (daardoor) eigen inkomsten vergaren, is dat een gunstig teken voor hun maatschappelijke integratie. Omgekeerd gelden (hoge) werkloosheid en uitkeringsafhankelijkheid als verschijnselen die op een gebrekkige maatschappelijke integratie wijzen.

Als we in dit hoofdstuk over economische integratie spreken, maken we gebruik van verschillende indicatoren:

- Participatie op de arbeidsmarkt. Hiermee wordt het deel van de potentiële beroepsbevolking - dit zijn alle mensen tussen 15 en 65 - bedoeld dat actief op de arbeidsmarkt is. We spreken van *netto* participatie wanneer de betrokkenen daadwerkelijk voor meer dan twaalf uur per week betaald werk verrichten. Daarentegen omvat *bruto* participatie ook degenen die niet werken maar wel actief op zoek zijn naar een betaalde baan (voor meer dan twaalf uur per week).
- Werkloosheid en uitkeringsafhankelijkheid.
- Opleidingsniveau (van de beroepsbevolking). Hoge en lage scores bij zowel arbeidsmarktparticipatie als werkloosheid en uitkeringsafhankelijkheid kunnen gerelateerd worden aan de mate waarin iemand wel of niet beschikt over een gunstig arbeidsmarktprofiel. In dit verband kijken we naar het opleidingsniveau van de beroepsbevolking.
- Inkomensontwikkeling, armoede en huisvesting.
- De ontwikkeling van (etnisch) ondernemerschap.

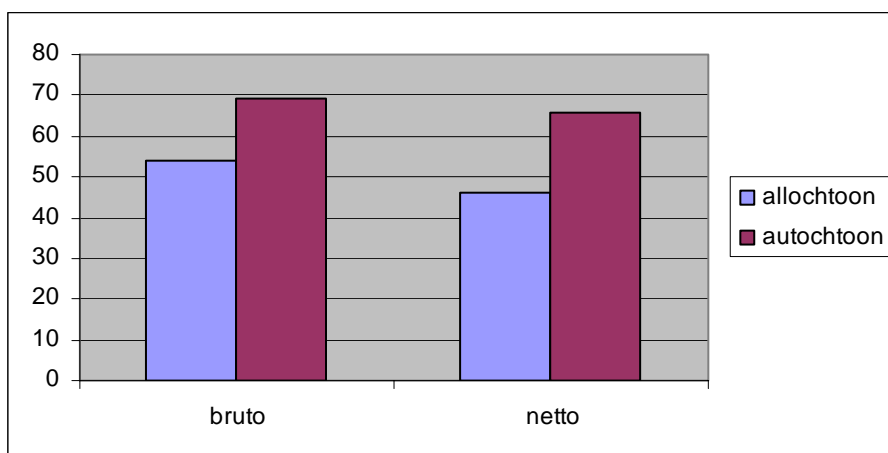
### 3.2 Participatie op de arbeidsmarkt

De arbeidsmarktparticipatie van niet-westerse allochtonen is in de laatste tien jaar gestaag gegroeid. Maar het verschil ten opzichte van de participatie van autochtonen is nog steeds aanzienlijk. In Nijmegen bedroeg de gemiddelde bruto participatie van niet-westerse allochtonen in de periode 1996 t/m 2004 54, terwijl die van autochtonen in dezelfde periode 69 was. De gemiddelde netto participatie van niet-westerse allochtonen tussen 1996 en 2004 was 46, die van autochtonen in Nijmegen 66. De groei valt op als we kijken naar de verschillen tussen de genoemde getallen en de vertrekgetallen in 1996. Toen was de bruto participatie van niet-westerse allochtonen 51, terwijl de netto participatie 40 bedroeg.

Illustratie 16: bruto en netto arbeidsparticipatie Nijmegen

	BRUTO AUT	BRUTO ALL	NETTO AUT	NETTO ALL
1996	66	51	60	40
1996 - 2004	69	54	66	46

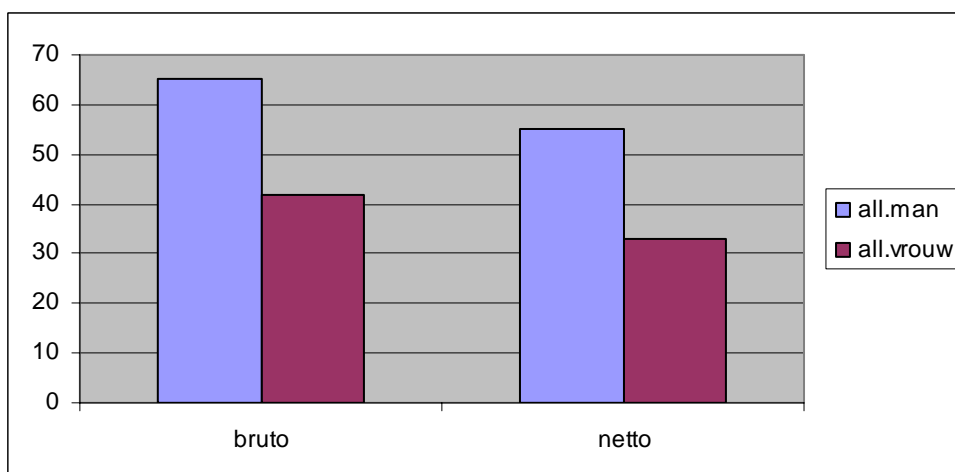
Illustratie 17: arbeidsparticipatie autochtonen en niet-westerse allochtonen in Nijmegen (gemiddeld tussen 1996 en 2004)



Vanaf 1996 tot aan het begin van de 21<sup>e</sup> eeuw is zowel de bruto als de netto arbeidsparticipatie van niet-westerse allochtonen gegroeid. Daarna treedt er als gevolg van de economische recessie een daling op. In 1996 bedroeg de bruto participatie 51; deze zou groeien tot maximaal 57 in 2001 en komt gemiddeld voor de gehele periode uit op 54. In 1996 bedroeg de netto participatie 40; deze zou groeien tot maximaal 48 in 2001 en komt gemiddeld voor de gehele periode uit op 46. Binnen de 25 grootste steden in Nederland scoort Nijmegen daarmee met steden als Eindhoven en Tilburg iets onder het gemiddelde.

Als we inzoomen op de verschillen tussen mannen en vrouwen, zien we dat de gemiddelde arbeidsparticipatie van niet-westerse allochtone vrouwen heel laag is. In de periode 1996 t/m 2004 bedroeg de bruto arbeidsparticipatie van (allochtone) mannen gemiddeld 65, die van vrouwen 42; terwijl het bij de netto arbeidsparticipatie ging om 55 (mannen) en 33 (vrouwen).

Illustratie 18: verschillen tussen mannen en vrouwen qua arbeidsparticipatie

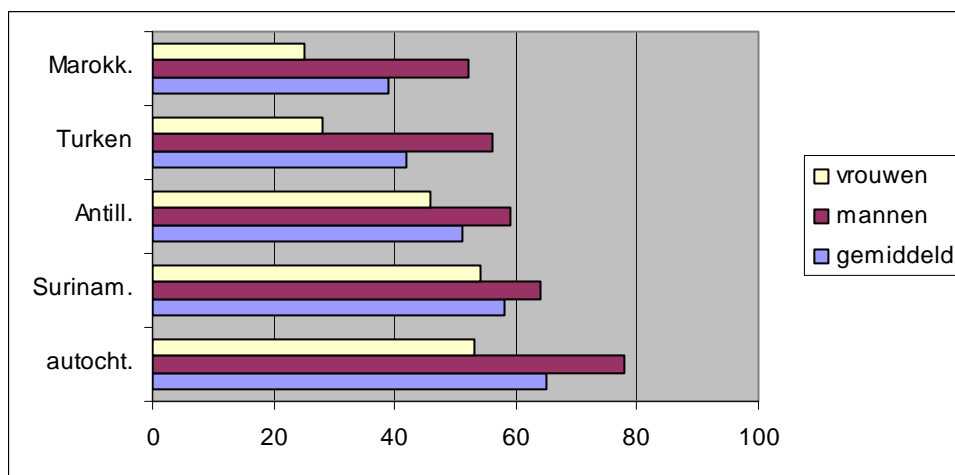


Alhoewel de arbeidsparticipatie van niet-westerse allochtone vrouwen laag is, is deze wel gestegen. De bruto participatie van deze vrouwen was in 1996 38 en zou in de daaropvolgende jaren groeien tot gemiddeld 42. De netto participatie was 30 in 1996 en is gegroeid naar gemiddeld 33 in de periode erna.

### *Grote verschillen tussen de diverse herkomstgroepen*

Als we de arbeidsparticipatie van autochtonen als referentiepunt nemen, zien we dat Surinamers en Antillianen gemiddeld het dichtst in de buurt hiervan komen, terwijl we bij Turken en Marokkanen gemiddeld de grootste achterstand constateren. Het CBS heeft de landelijke gemiddelde netto arbeidsparticipatie over de jaren 1997, 1999, 2001 en 2003 berekend en gedifferentieerd naar de verschillende herkomstgroepen. Daaruit vloeit het volgende patroon voort:

*Illustratie 19: verschillen qua netto arbeidsparticipatie (Nederland)*



Uit deze illustratie kan men een aantal interessante conclusies trekken:

- Als we louter naar de mannelijke allochtonen kijken, zien we dat de onderlinge verschillen niet zo heel groot zijn. Van de Turkse en Marokkaanse mannen is 50 à 55% betaald werkzaam, van de Antilliaanse mannen is dat bijna 60% en van de Surinamers bijna 65%.
- De gemiddelde cijfers lopen iets meer uiteen. Dat komt vooral door de extreem lage arbeidsparticipatie van Turkse en Marokkaanse vrouwen. Surinaamse vrouwen zijn zelfs iets meer dan autochtone vrouwen werkzaam, terwijl Antilliaanse vrouwen dicht hierbij in de buurt komen.

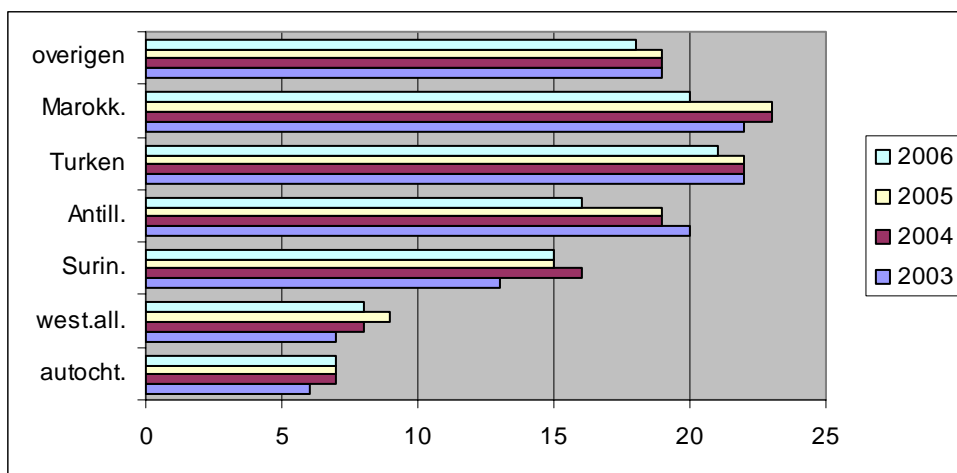
## **3.3 Werkloosheid en uitkeringsafhankelijkheid**

### *Werkloosheid*

In de vorige paragraaf is geconstateerd dat de arbeidsparticipatie van niet-westerse allochtonen sinds 1996 gestegen is, dat wil zeggen dat een groeiend aantal van de bedoelde groep betaald werkzaam is. Vanaf het eind van de jaren negentig tot en met

2002 was die groei het duidelijkst, daarna is hij afgevlakt als gevolg van de ingetreden economische recessie. Bij de ontwikkeling van de werkloosheid zien we een gelijksoortig patroon: een vrij sterke afname tot en met 2002, daarna is de werkloosheid van niet-westerse allochtonen vrij sterk toegenomen. Terwijl we in 2006 een lichte daling ten opzichte van 2005 zien.

Illustratie 20: ontwikkeling werkloosheid Nijmegen



Alleen bij Antillianen is de werkloosheid in de laatste vier jaar duidelijk - met vier procentpunten (van 20 naar 16) - afgenomen. De werkloosheid onder Surinamers is al geruime tijd ongeveer 15%, terwijl van Turken en Marokkanen gemiddeld iets meer dan 20% werkloos is. Surinamers en Antillianen zijn in Nijmegen gemiddeld twee keer vaker dan autochtonen (en westerse allochtonen) werkloos, Turken en Marokkanen gemiddeld drie keer vaker. De overige niet-westerse allochtonen zitten hier tussenin. Alleen gaat het bij deze categorie om een groot aantal verschillende bevolkingsgroepen, waarbij er in het ene geval lage en in het andere geval extreem hoge werkloosheidscijfers te zien zijn.

Als we de werkloosheidscijfers vergelijken met die uit de jaren negentig van de vorige eeuw, constateren we dat zich bij Antillianen, Turken en Marokkanen een forse positieve ontwikkeling heeft voorgedaan. Gemiddeld bedroeg de werkloosheid toen van Antillianen 25%, terwijl die van Turken en Marokkanen toen tussen 30 en 35% balanceerde.

In vergelijking met landelijke werkloosheidscijfers valt op dat Surinamers en Turken in Nijmegen relatief iets vaker werkloos zijn dan gemiddeld in heel Nederland, terwijl voor Antillianen juist het omgekeerde geldt. Binnen de 25 grootste steden scoort Nijmegen qua werkloosheid van niet-westerse allochtonen met Arnhem en Eindhoven in de middenmoot.

Specifiek kijkend naar de werkloosheid van jongeren - tot 25 jaar - valt op dat er niet zo veel verschillen zijn tussen de verschillende etnische groepen. Gemiddeld is een kwart van alle niet-westerse allochtone jongeren werkloos, tegenover ongeveer een tiende van de autochtone jongeren.

In absolute cijfers uitgedrukt kan men de werkloosheid van niet-westerse allochtonen in Nijmegen als volgt weergeven:

*Illustratie 21: werkloosheid niet-westerse allochtonen in Nijmegen (absolute cijfers)*

	2003	2006	GEMIDDELD 2003 T/M 2006
Surinamers	155	170	170
Antillianen	315	255	290
Turken	725	740	740
Marokkanen	435	440	455
overigen	1.800	1.830	1.860

### *Uitkeringsafhankelijkheid*

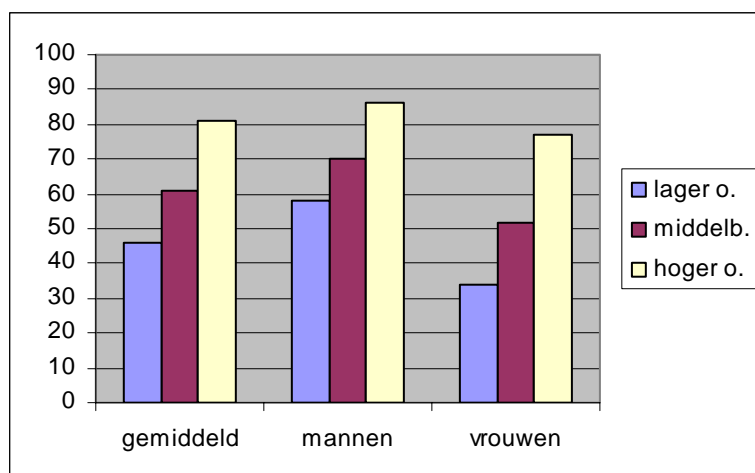
In de jaren 2001 t/m 2005 heeft in Nijmegen gemiddeld 4% van de autochtone (en westers allochtone) beroepsbevolking een bijstandsuitkering ontvangen. Van de niet-westerse allochtone beroepsbevolking was dat gemiddeld ongeveer 15% (met een uitschieter van 17 à 18% bij de Marokkanen). In absolute getallen - het gemiddelde van de aangegeven vijf jaar - uitgedrukt:

Surinamers	145
Antillianen	250
Turken	470
Marokkanen	325
overigen	1.220

## 3.4 Achtergrondkenmerken: opleidingsniveau beroepsbevolking

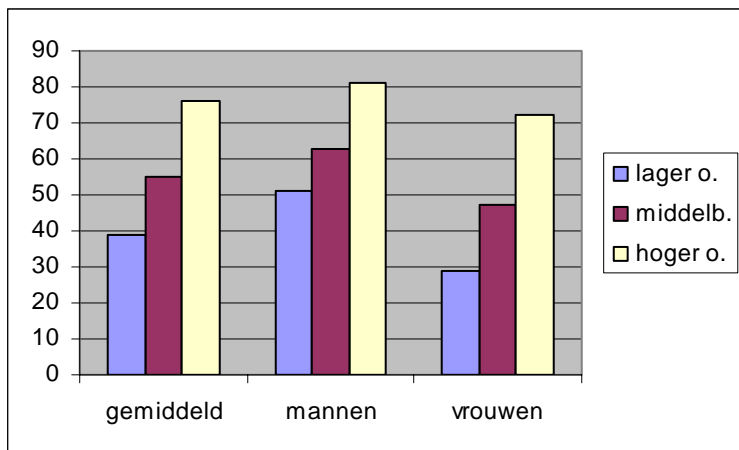
Als men de cijfers omtrent arbeidsparticipatie en werkloosheid differentieert naar het opleidingsniveau van de betrokkenen, blijkt een hoge participatie/lage werkloosheid heel sterk samen te hangen met een hoog (hoger) opleidingsniveau. De in paragraaf 3.2 gepresenteerde cijfers met betrekking tot de bruto en netto arbeidsparticipatie (in Nijmegen) blijken fors te verschillen wanneer ze gepresenteerd worden voor verschillende opleidingsniveaus.

*Illustratie 22: bruto arbeidsparticipatie alle Nijmegenaren, gerelateerd aan opleidingsniveau*



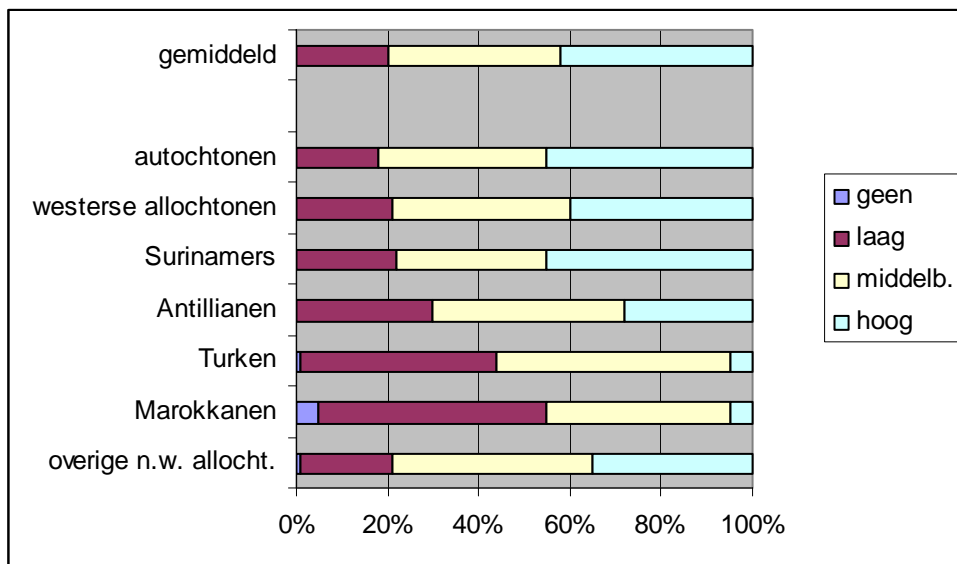
Voor de netto arbeidsparticipatie zien we dezelfde trend:

Illustratie 23: netto arbeidsparticipatie alle Nijmegenaren, gerelateerd aan opleidingsniveau



De relatie tussen hoog opgeleid zijn enerzijds en het participeren op de arbeidsmarkt anderzijds is duidelijk. In welke mate er een relatie ligt tussen de relatief lage arbeidsparticipatie van sommige groepen niet-westerse allochtonen en hun gebrekkige opleiding kan aan de hand van de volgende illustratie - betreffende het naar herkomstgroepen gedifferentieerde opleidingspeil van de Nijmeegse beroepsbevolking - (in combinatie met de werkloosheidscijfers) verduidelijkt worden.

Illustratie 24: opleidingspeil Nijmeegse beroepsbevolking



Het blijkt dat binnen de gemeenschappen met de laagste arbeidsparticipatie de hoogste percentages van mensen te vinden zijn die laag opgeleid zijn. Van de Marokkaanse beroepsbevolking in Nijmegen is ruim de helft laag opgeleid, van de Turkse beroepsbevolking is dat ruim 40%. Omgekeerd komen we bij gemeenschappen

met een gunstige arbeidsmarktpositie hoge percentages (40% of meer) hoger opgeleiden tegen. Alleen voor de groep overige niet-westerse allochtonen hoeft een hoge opleiding niet per se gepaard te gaan met een gunstige positie op de arbeidsmarkt. Van hen zijn velen nog te kort hier om hun opleidingsbagage daadwerkelijk tot gelding te brengen door middel van een persoonlijke economische ontwikkeling.

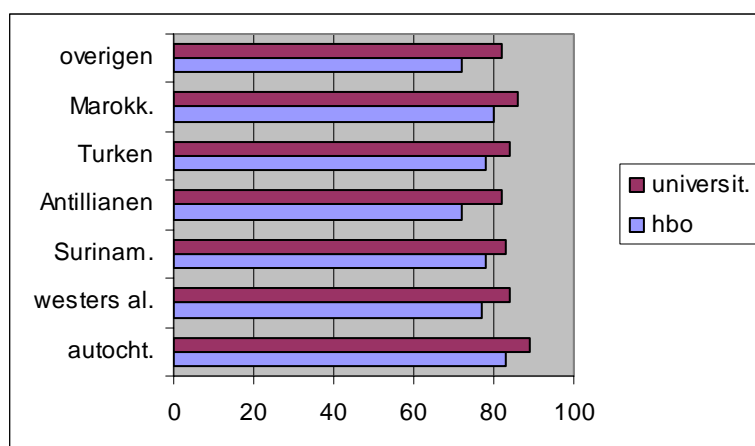
Uit een recente publicatie van Regioplan over de arbeidsmarktpositie van hoger opgeleide allochtonen<sup>13</sup> blijkt dat die positie als relatief gunstig aangeduid kan worden:

illustratie 25: arbeidsmarktpositie hoger opgeleiden

	AUT.	W.ALL.	T/M	S/A	OVERIG
netto arbeidsparticipatie	79	73	66	77	55
werkloosheid	2	3	6	3	11
aandeel hoger functieniveau	78	76	57	70	59

Ook het CBS heeft recentelijk<sup>14</sup> laten zien dat inderdaad het hoog opgeleid zijn in substantiële zin samenvalt met het hebben van betaald werk.

Illustratie 26: aandeel werkenden met diploma hoger onderwijs een jaar na afstuderen, 2001 / 2003 (Nederland)



### 3.5 Inkomensontwikkeling, armoede en huisvesting

Uit een recente stedenvergelijking op het gebied van inkomensontwikkeling<sup>15</sup> kunnen we opmaken dat Nijmegen relatief veel huishoudens met lage inkomens heeft. Het gemiddeld besteedbare inkomen per huishouden is in Nijmegen 27.000 euro; qua steden met meer dan 100.000 inwoners scoren alleen Arnhem, Amsterdam, Enschede,

<sup>13</sup> Zie *Hoger opgeleide allochtonen op weg naar werk; successen en belemmeringen*. Regioplan, 2006.

<sup>14</sup> Zie *Webmagazine*, 20 november 2006.

<sup>15</sup> Zie de site van de VSO (Vereniging van Statistiek & Onderzoek).

Groningen en Rotterdam lager. Uit het *Armoede bericht*<sup>16</sup> blijkt dat van alle huishoudens in de stad circa 12% moet zien rond te komen met een laag inkomen.

We hebben op dit moment geen recente naar etnische herkomstgroepen gedifferentieerde (objectieve) inkomensgegevens voor Nijmegen. Uit het in 2003 gepubliceerde rapport *Huishoudens met een laag inkomen* komen wél (objectief) geregistreerde cijfers:

*Illustratie 27: percentage huishoudens op sociaal minimumniveau (Nijmegen, 2003)*

	sociaal minimum	langdurig sociaal m.
autochtonen	11	7
westerse allochtonen	15	10
Surinamers	28	17
Antillianen	21	?
Turken	34	22
Marokkanen	26	22
totaal niet-westerse allochtonen	30	18
<b>gemiddeld</b>	<b>13</b>	<b>8</b>

We kunnen ook gebruik maken van (subjectieve) gegevens uit de stadspeiling. Aan de burgers is gevraagd in welke mate zij zelf van mening zijn dat ze met een laag, gemiddeld of hoog inkomen moeten zien rond te komen. Daarbij kunnen we tussen 2003 en 2005 vergelijken.

*Illustratie 28: subjectieve inkomensgegevens Nijmegen*<sup>17</sup>

	2003			2005		
	laag	gem.	hoog	laag	gem.	hoog
autochtonen	23	55	22	26	54	19
westerse allochtonen	22	56	20	27	52	19
Surinamers	36	54	5	27	58	15
Antillianen	42	44	9	50	29	15
Turken	42	55	3	55	41	1
Marokkanen	53	45	-	63	30	2
overige niet-w. allocht.	43	48	7	48	40	8
<b>gemiddeld</b>	<b>25</b>	<b>54</b>	<b>20</b>	<b>29</b>	<b>52</b>	<b>18</b>

Het blijkt dat meer mensen zelf van mening zijn dat ze met een laag inkomen moeten zien rond te komen dan valt op te maken uit objectieve registraties. Als tendens vallen twee zaken op: op de eerste plaats dat in 2005 meer mensen van mening zijn dat ze een laag inkomen hebben; op de tweede plaats dat van de niet-westerse allochtonen - op de Surinamers na - 50% of meer van mening is met een laag inkomen rond te moeten zien komen.

<sup>16</sup> Uitgave van Sociaal Cultureel Planbureau, 2006.

<sup>17</sup> Als we de totalen per rij optellen komen we niet op 100 uit. Dat komt doordat steeds een aantal mensen niet bereid was/is om gegevens over hun inkomsten te verstrekken.

Ook uit het reeds aangehaalde *Armoede bericht* blijkt dat vooral niet-westerse allochtonen in Nederland lage inkomens hebben. Alleen zegt dit bericht dat het aantal lage inkomens in 2004 enigszins is afgenomen ten opzichte van 2000.

*Illustratie 29: percentage huishoudens met lage inkomens, 2000 en 2004 (Nederland)*

	2000	2004
autochtonen	10	8
westerse allochtonen	14	13
Surinamers	27	23
Antillianen	33	30
Turken	32	33
Marokkanen	37	36
overige niet-westerse all.	37	37
<b>totaal</b>	<b>12</b>	<b>10</b>

Wanneer huishoudens vier jaar of langer op minimumniveau zitten, spreekt men van een langdurige lage inkomenssituatie. Ook deze situatie doet zich in Nederland veel vaker bij niet-westerse allochtonen dan bij autochtonen voor. Van de autochtone huishoudens heeft 2,5% te maken met een langdurige lage inkomenssituatie. Van de Surinaamse, Antilliaanse en Turkse huishoudens is dat circa 10%; terwijl van de Marokkaanse huishoudens ongeveer één op de acht in deze precaire situatie zit.

#### *Huisvesting (en eigen woningbezit)*

De Nijmeegse woningmarkt bestaat voor 40% uit koopwoningen. Qua grote steden in Nederland is er alleen in Amsterdam, Arnhem en Rotterdam sprake van een (nog) lager percentage. Afgaande op gegevens uit de laatste stadspeiling komt het eigen woningbezit bij niet-westerse allochtonen in de stad lager uit dan het gemiddelde. Circa 30% van de Surinamers en de Turken, circa 20% van de Antillianen en circa 10 van de Marokkanen bezit een eigen woning. Tussen 2003 en 2005 is het eigen woningbezit onder Turken met ongeveer 10 procentpunten gestegen.<sup>18</sup>

Met betrekking tot huisvesting in het algemeen blijkt dat niet-westerse allochtonen meer dan gemiddeld hierover ontevreden zijn. In de volgende illustratie wordt procentueel weergegeven hoeveel mensen hun woning te klein vinden en hoeveel personen van mening zijn dat hun woning slecht onderhouden is.

<sup>18</sup> In hoofdstuk 6 gaan we uitvoeriger - onder andere aan de hand van een door *Regioplan* verricht onderzoek - in op de wijze waarop de spreiding van niet-westerse allochtonen over de verschillende stadsdelen en wijken samenhangt met de aanwezigheid van goedkope huurwoningen, die bovendien groot genoeg moeten zijn in verband met het gegeven dat het vaak om grote gezinnen gaat.

*Illustratie 30: bevindingen ten aanzien van de woning*

	woning te klein	woning slecht onderhouden
autochtonen	13	11
westerse allochtonen	11	9
Surinamers	25	38
Antillianen	29	25
Turken	37	22
Marokkanen	28	37
overige niet-westerse allochtonen	29	29
gemiddeld	15	13

### 3.6 De ontwikkeling van etnisch ondernemerschap<sup>19</sup>

In 2002 was van alle ondernemingen in de stad 7% in handen van niet-westerse allochtonen, in 2006 gaat het om 7,6%.<sup>20</sup> Daarmee neemt Nijmegen in Nederland een bescheiden plaats in. In de grote steden is ongeveer een vijfde deel van alle ondernemingen in bezit van niet-westerse allochtonen, in Arnhem is dat ruim 10%.

Van de niet-westerse allochtone ondernemingen in Nijmegen bevindt 40% zich in de horecasector en 20% op het terrein van handel en reparatie. De sector zakelijke dienstverlening is in opmars.

### 3.7 Samenvatting: opvallende trends

- Over een langere periode bekeken is er sprake van een groei van de arbeidsparticipatie van niet-westerse allochtonen. Alleen is het verschil ten opzichte van de participatie van autochtonen nog steeds aanzienlijk: netto ongeveer 20 procentpunten minder.
- Tussen de verschillende migrantengemeenschappen zijn er relatief grote verschillen qua arbeidsparticipatie en werkloosheid. Het dichtst in de buurt van de arbeidsmarktpositie van autochtonen komen Surinamers en Antillianen, terwijl Turken en vooral Marokkanen - van de vier klassieke migrantengemeenschappen - gemiddeld de slechtste arbeidsmarktpositie hebben. Surinamers en Antillianen zijn in Nijmegen gemiddeld twee keer zo vaak werkloos als autochtonen, Turken en Marokkanen gemiddeld drie keer zo vaak.
- Een belangrijk deel van de verschillende arbeidsmarktposities heeft te maken met de positie van vrouwen. Antilliaanse en vooral Surinaamse vrouwen hebben relatief vaak een betaalde baan - Surinaamse vrouwen zelfs iets vaker dan

---

<sup>19</sup> Op dit gebied is het moeilijk om goede lokale cijfers te krijgen. De meest ter zaken doende instantie, de Kamer van Koophandel, registreert alleen de eerste generatie - omdat uitsluitend gekeken wordt naar het geboorteland van de betrokkenen. Voor de rest is er ook nog een deel van de allochtone ondernemers dat zich niet inschrijft bij de KvK en dus niet geëgistreerd is.

<sup>20</sup> Bron: *Visie op provinciale dynamiek 2006*; Rabobank, 2006.

autochtone vrouwen -, terwijl Turkse en vooral Marokkaanse vrouwen voalsnog in geringe mate op de arbeidsmarkt actief zijn.

- Een gunstige of ongunstige arbeidsmarktpositie blijkt samen te hangen met een hoog of laag opleidingsniveau. We hebben geconstateerd dat van de Marokkaanse beroepsbevolking meer dan de helft laag opgeleid is, terwijl dat voor ruim 40% van de Turkse beroepsbevolking geldt.
- Qua inkomenspositie is gebleken dat de niet-westerse allochtonen in de stad gemiddeld drie à vier keer vaker dan autochtonen moeten zien rond te komen van lage inkomens. Gunstig is dat het eigen woningbezit bij Turken is toegenomen.

## 4 Onderwijs

### 4.1 Inleiding

Terwijl de niet-westerse allochtonen op dit moment - volgens de VNG-definitie - 16% van de Nijmeegse bevolking vormen, zijn ze, zoals we al eerder zagen, in de jongste leeftijdscategorieën ruimer vertegenwoordigd: bijna 25% van de groep 0-24jarigen en bijna 30% van de 0-18jarigen. Tussen 1996 en 2006 is het aandeel niet-westerse allochtonen in de leeftijdsgroep 0-24jarigen van een vijfde naar een kwart gestegen. In het schooljaar 2004-2005 was 26% van de basisscholieren in Nijmegen niet-westers allochtoon: 1,4% Surinaams, 2,1% Antilliaans, 4,1% Marokkaans, 6,2% Turks en 12,2% 'overig'. In (op vijftallen afgeronde) absolute getallen: 175 Surinaamse, 260 Antilliaanse, 505 Marokkaanse, 765 Turkse en 1.505 overige niet-westerse allochtone basisscholieren. In totaal 3.210 leerlingen

*Illustratie 31: Nijmeegse basisscholieren, verdeeld naar etnische herkomst (2004-2005)*

	absolute aantallen	percentages
autochtonen/westerse all.	9.135	74
Surinamers	175	1,4
Antillianen	260	2,1
Turken	765	6,2
Marokkanen	505	4,1
overige niet-westerse all.	1.505	12,2
<b>totaal</b>	<b>12.345</b>	<b>100</b>

Binnen het perspectief van sociaalstructurele integratie is onderwijs/opleiding naast de positie op de arbeidsmarkt een cruciale factor. In hoofdstuk 3 hebben we gezien dat er een duidelijke relatie ligt tussen de twee componenten van de 'harde' integratie. Hoe hoger men is opgeleid, hoe groter de kans is om betaald werk te hebben. Duidelijk is dat de gemeenschappen met de hoogste percentages werkloosheid tevens de hoogste percentages lager opgeleiden bevatten. Daarom is het interessant om de onderwijsprestaties van de tweede en derde generaties migranten te volgen, omdat we daarmee inzicht krijgen in de ontwikkeling van kansen met betrekking tot sociaalstructurele integratie.

Onderwijs als element van integratie analyseren we aan de hand van de volgende indicatoren:

- de behaalde cito-scores in het basisonderwijs,<sup>21</sup>
- de ontwikkeling van zogeheten zwarte scholen,
- de verdeling van leerlingen over de verschillende types voortgezet onderwijs, en
- het aandeel van niet-westerse allochtonen in de groep voortijdige schoolverlaters.

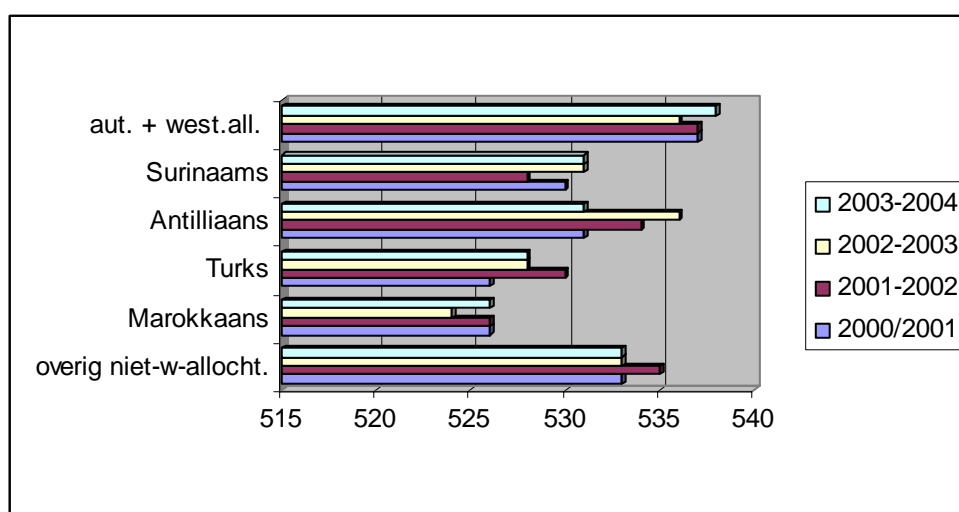
---

<sup>21</sup> Als aanvulling hierop kijken we ook naar de mate waarin leerlingen vertragingen oplopen in hun schoolloopbaan.

## 4.2 Leerprestaties in het basisonderwijs: cito-scores

Uit de lokale onderwijsmonitor blijkt dat zich in de laatste jaren ten aanzien van de cito-scores geen schokkende veranderingen hebben voorgedaan. Kinderen van autochtone ouders scoren gemiddeld het hoogst, tussen 535 en 540.<sup>22</sup> Hierna blijken de kinderen van overige niet-westerse allochtonen hoge cijfers te halen, gemiddeld bijna 535.<sup>23</sup> Antilliaanse kinderen scoren gemiddeld tussen 530 en 535, Surinaamse kinderen rond 530, terwijl Turkse en Marokkaanse kinderen achter blijven met gemiddelden die iets boven 525 liggen. Het lijkt er echter wel op dat Turkse kinderen in de laatste jaren een kleine vooruitgang geboekt hebben. Gezien de relatief gunstige arbeidsmarktpositie en het relatief hoge opleidingspeil van Surinamers vallen de relatief lage cito-scores van Surinaamse kinderen enigszins tegen.

Illustratie 32: cito-scores Nijmeegs basisonderwijs



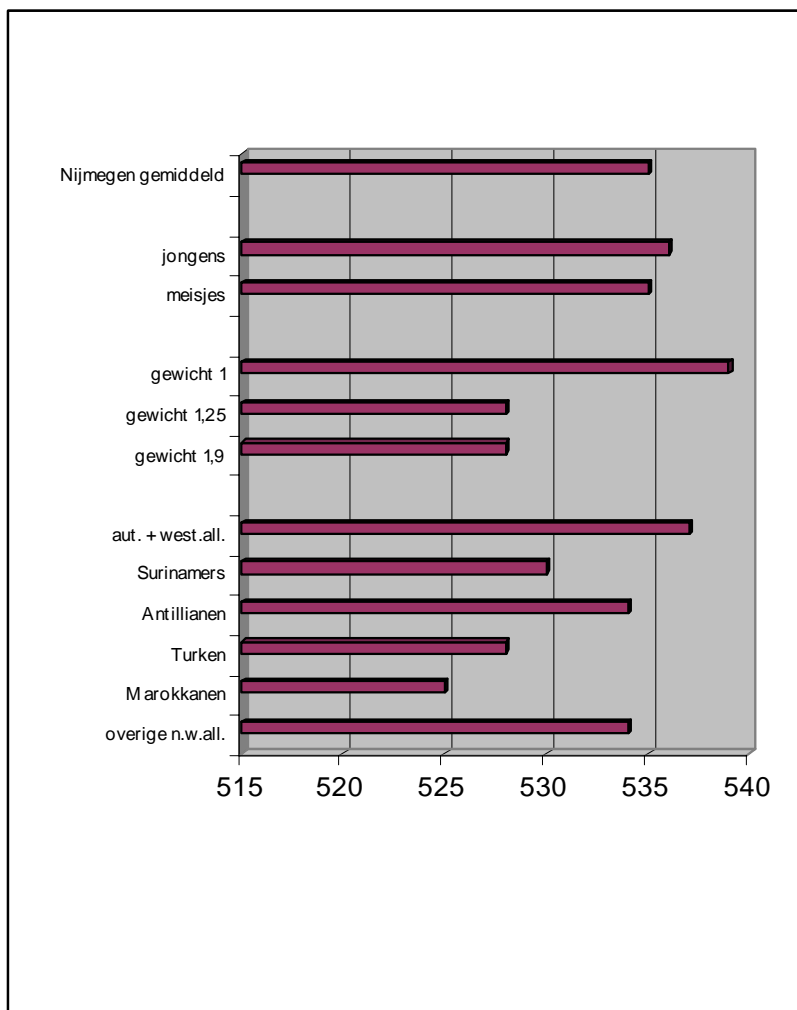
Over een langere periode gerekend hebben Turkse en Marokkaanse kinderen in het basisonderwijs hun achterstand ten opzichte van autochtone kinderen van laag opgeleide ouders grotendeels ingelopen. Maar voorbij deze horde lijkt zich voornamelijk stagnatie voor te doen, dat wil zeggen dat de inhaalrace niet wordt doorgezet in de richting van de autochtone kinderen van hoog opgeleide ouders. Met andere woorden: niet de etnische herkomst, maar het opleidingsniveau van de ouders is doorslaggevend voor onderwijsachterstand dan wel -voorsprong.

In de volgende illustratie is de laatste driejaarlijkse gemiddelde cito-score genomen en gedifferentieerd naar verschillende achtergrondkenmerken:

<sup>22</sup> Men moet hierbij wel rekening houden met grote onderlinge verschillen tussen kinderen van hoger opgeleide en kinderen van lager opgeleide ouders.

<sup>23</sup> Ook hier zijn er natuurlijk onderlinge verschillen, maar we hebben eerder in hoofdstuk 3 gezien dat veel 'overige' migranten tot de hoger opgeleiden behoren.

Illustratie 33: gemiddelde cito-score



We zien duidelijk dat de grootste verschillen zich voordoen bij de gewichten<sup>24</sup>. Als de ouders laag opgeleid zijn, maakt het niet zoveel uit of het gaat om autochtoon of niet-westers allochtoon; de cito-scores van 1,25- en 1,9-leerlingen verschillen niet van elkaar. Maar ten opzichte van de leerlingen met gewicht 1 hebben ze beide grote achterstand. Met andere woorden: het blijkt dat het opleidingsniveau van de betreffende ouders doorslaggevend is.

In de meest recente Onderwijsmonitor zijn de cito-scores van kinderen op GOA- en open wijkscholen<sup>25</sup> vergeleken met die van kinderen die op andere scholen zitten.

---

<sup>24</sup> Alle leerlingen in het basisonderwijs krijgen een gewicht toegekend. Daarbij staat 1 voor kinderen van hoog opgeleide ouders, 1,25 voor autochtone kinderen van laag opgeleide ouders en 1,9 voor niet-westerse allochtone kinderen van laag opgeleide ouders.

<sup>25</sup> GOA staat voor: gemeentelijk onderwijs achterstandsbeleid. Open wijkscholen zijn - omdat ze een integraal, wijkgericht voorzieningenaanbod hebben - speciaal bedoeld om achterstandsl leerlingen vooruit te helpen.

Illustratie 34: cito-scores GOA en OWS

	GOA	NIET-GOA	OWS	NIET-OWS
gewicht 1	535	540	535	540
gewicht 1,25	527	530	527	530
gewicht 1,9	527	531	527	529

Ook hier zien we dat er (bijna) geen verschillen zijn tussen 1,25- en 1,9-leerlingen. We zien echter ook dat alle 'gewichten' substantieel hoger scoren indien er geen sprake is van GOA of OWS.

### Vertragingen in het basisonderwijs

Door omstandigheden kunnen leerlingen langer dan de voorgeschreven tijd over het basisonderwijs doen. Ook met betrekking tot dit fenomeen doen zich relatief grote verschillen voor qua etnische achtergrond en gewichtenverdeling. Als we het gemiddelde nemen van de laatste vier schooljaren tot en met 2004, zien we dat het om de volgende percentages vertraagde leerlingen<sup>26</sup> gaat:

Illustratie 35: vertraagde leerlingen basisonderwijs

	% VERTRAAGD
autochtonen (en westerse allochtonen)	2
Surinamers	1
Antillianen	3
Turken	8
Marokkanen	8
overige niet-westerse allochtonen	11
gewicht 1	2
gewicht 1,25	5
gewicht 1,9	11

Qua vertragingen doet zich wel een substantieel verschil voor tussen 1,25- en 1,9-leerlingen. Voor een groot deel kan men dit verklaren vanuit de specifieke achtergrond van vooral de overige niet-westerse allochtone leerlingen. Deze stromen vaak tussentijds het onderwijs binnen, waardoor extra tijd nodig is om de aanvangsachterstand in te lopen.

## 4.3 Zwarte<sup>27</sup> en witte scholen

De niet-westerse allochtone leerlingen zijn niet gelijkmatig verspreid over de verschillende stadsdelen.<sup>28</sup> Uitgaande van gemiddeld 25% zijn er drie stadsdelen - Oud West, Dukenburg en Nieuw West - waar substantieel meer dan gemiddeld niet-westerse allochtone basisscholieren wonen. Daarnaast zijn er drie stadsdelen -

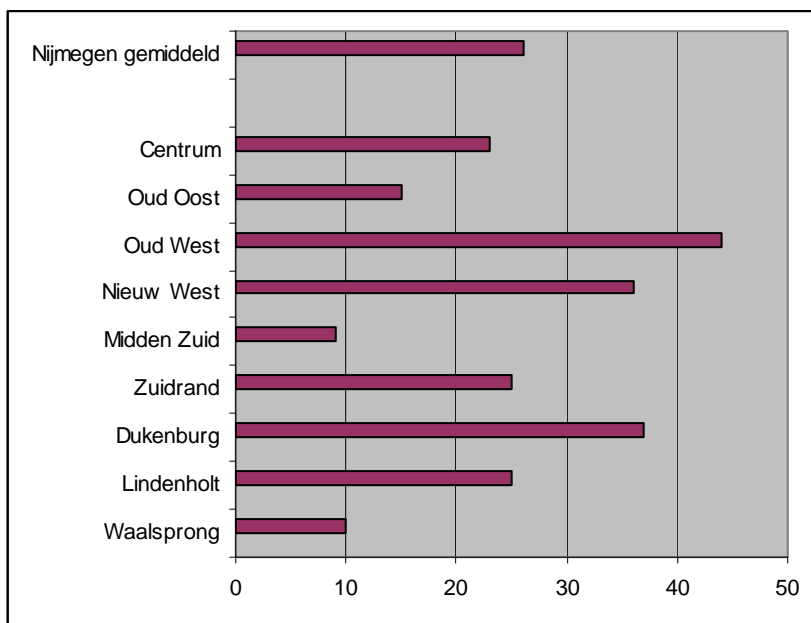
<sup>26</sup> Gemeten in groep 8.

<sup>27</sup> In Nijmegen wordt een school als 'zwart' beschouwd wanneer het aandeel niet-westerse allochtone leerlingen (VNG-definitie) er meer dan de helft is.

<sup>28</sup> In deze integratiemonitor wordt nog de oude, tot en met 2006 gangbare indeling gevolgd.

Zuidrand, Lindenholt en Centrum - die rond het gemiddelde zitten; en drie - Oud Oost, Waalsprong en Midden Zuid - die ver onder dat gemiddelde scoren.

Illustratie 36: percentage niet-westerse allochtone leerlingen per stadsdeel<sup>29</sup>



Per stadsdeel gaat het om verschillende 'concentraties' niet-westerse allochtone scholieren.

Illustratie 37: verdeling etnische groepen basisonderwijs over de verschillende stadsdelen (2005)

	aut./w.al.	Sur.	Ant.	Turks	Mar.	overig
Centrum	77	-	1	3	2	17
Oud Oost	85	1	1	3	1	9
Oud West	56	1	3	20	8	12
Nieuw West	64	2	2	10	9	13
Midden Zuid	91	1	1	1	-	6
Zuidrand	75	1	1	8	4	11
Dukenburg	63	3	4	5	6	19
Lindenholt	75	2	3	2	3	15
Waalsprong	90	1	1	1	1	6
<b>Nijmegen gemiddeld</b>	<b>74</b>	<b>2</b>	<b>2</b>	<b>6</b>	<b>4</b>	<b>12</b>

Het valt op dat de overige niet-westerse allochtone leerlingen in de meeste stadsdelen ruim vertegenwoordigd zijn. Turkse leerlingen komen we vooral tegen in Oud West, Nieuw West en Zuidrand. Marokkaanse leerlingen in Nieuw West, Oud West en Dukenburg.

<sup>29</sup> Als bijlage is toegevoegd een kaart van Nijmegen met daarin een weergave van de verdeling van leerlingen op stadsdeelniveau.

Vervolgens kunnen we op schoolniveau kijken hoe de verschillende leerlingpopulaties verdeeld zijn. Bij een gelijkmatige spreiding zouden de niet-westerse allochtone leerlingen overal ongeveer een kwart van de schoolpopulatie vormen. De werkelijkheid is anders. Als we uitgaan van 39 basisscholen<sup>30</sup>, kunnen we de volgende classificatie maken:

- Op 17 basisscholen zitten minder dan 20% niet-westerse allochtone leerlingen,
- Op 5 basisscholen ligt het percentage van deze leerlingen tussen 20 en 30,
- Op 8 basisscholen hebben we te maken met 30 à 40% niet-westerse allochtone leerlingen,
- Op 9 basisscholen zijn er meer dan 40% van deze leerlingen. Van deze scholen hebben er 6 meer dan 50% niet-westerse allochtone leerlingen.

In absolute aantallen gaat het daarbij om respectievelijk 740, 385, 770 en 1.315 (niet-westerse allochtone) leerlingen.

De 39 scholen liggen als volgt verspreid over de verschillende stadsdelen:

*Illustratie 38: aantal scholen op stadsdeelniveau*

	< 20% all.	20-30% all.	30-40% all.	> 40% all.	totaal
Centrum	1				1
Oud Oost	6	2			8
Oud West			1	3	4
Nieuw West	1			2	3
Midden Zuid	4				4
Zuidrand	1	1	1	1	4
Dukenburg	1		3	3	7
Lindholt	1	2	3		6
Waalsprong	2				2
<b>totaal</b>	<b>17</b>	<b>5</b>	<b>8</b>	<b>9</b>	<b>39</b>

De scholen met de meeste niet-westerse allochtone leerlingen bevinden zich in Dukenburg, Oud West, Nieuw West, Zuidrand (Hatert) en Lindholt. Tussen 2000/2001 en 2004/2005 is er sprake van een toe- of afname van leerlingenaantallen per onderscheiden schoolcategorie:

<sup>30</sup> In werkelijkheid kent Nijmegen 41 basisscholen, maar voor de vergelijking nemen we twee scholen niet mee. De islamitische basisschool *Hidaya* niet, omdat deze een regionale functie heeft; *Het Talent* in Lent niet, omdat deze in 2001/2001 nog niet bestond.

*Illustratie 39: toe- en afname aantallen leerlingen per schoolcategorie*

	aantal 2000/2001	aantal 2004/2005	toe-/afname (absoluut)	toe-/afname (procentueel)
< 20% all.	6.170	6.535	+ 365	+ 6%
20-30% all.	1.395	1.440	+ 45	+ 3%
30-40% all.	2.225	2.090	-135	-6%
> 40% all.	2.370	2.145	-225	-9%
<b>totaal</b>	<b>12.160</b>	<b>12.210</b>	<b>+ 50</b>	<b>-</b>

We zien dat de minst 'zwarte' scholen tussen 2000/2001 en 2004/2005 meer leerlingen hebben gekregen, terwijl de meest 'zwarte' scholen er juist minder hebben. In de aangegeven periode is het gemiddelde leerlingenaantal per type school veranderd:

*Illustratie 40: gemiddelde leerlingenaantal per school*

	2000/2001	2004/2005
< 20% n.w.a. leerlingen	363	384
20-30% n.w.a. leerlingen	279	288
30-40% n.w.a. leerlingen	278	261
> 40% n.w.a. leerlingen	263	238

Met andere woorden: hoe groter het gemiddelde aandeel niet-westerse allochtonen, hoe kleiner het gemiddelde aantal van alle leerlingen. Er zijn dus als het ware twee tegengestelde bewegingen: aan de ene kant het gemiddeld groter worden van de scholen met de kleinste percentages niet-westerse allochtonen, aan de andere kant het gemiddeld kleiner worden van de scholen met de hoogste percentages van die leerlingen.

Kijken we vervolgens naar het aandeel niet-westerse allochtone leerlingen per onderscheiden schoolcategorie, dan zien we dat dit juist op de meest 'zwarte' scholen is toegenomen:

*Illustratie 41: aandeel niet-westerse allochtone leerlingen per schoolcategorie*

	2000/2001	2004/2005
< 20% allochtonen	11	11
20-30% allochtonen	22	25
30-40% allochtonen	31	35
> 40% allochtonen	52	58

Voor een deel heeft het zojuist geschetste patroon natuurlijk te maken met de ongelijke spreiding van niet-westerse allochtone leerlingen in de stad. Zij zijn nu eenmaal in bepaalde delen van de stad meer en in andere delen minder vertegenwoordigd. Maar dat is niet het hele verhaal. Uit de laatste Onderwijsmonitor blijkt dat er ook sprake is van een zogeheten 'witte vlucht': "De scholen in Oud West en Zuidrand tellen aanzienlijk minder leerlingen dan het aantal in deze stadsdelen woonachtige leerlingen. Deze scholen hebben daarnaast een hoger percentage niet-westerse allochtonen dan er op basis van de in deze stadsdelen woonachtige leerlingen verwacht kan worden. De verschillen in de percentages niet-westerse allochtonen die er wonen en die er naar school gaan zijn in de afgelopen vier jaar groter geworden in met name Oud West en

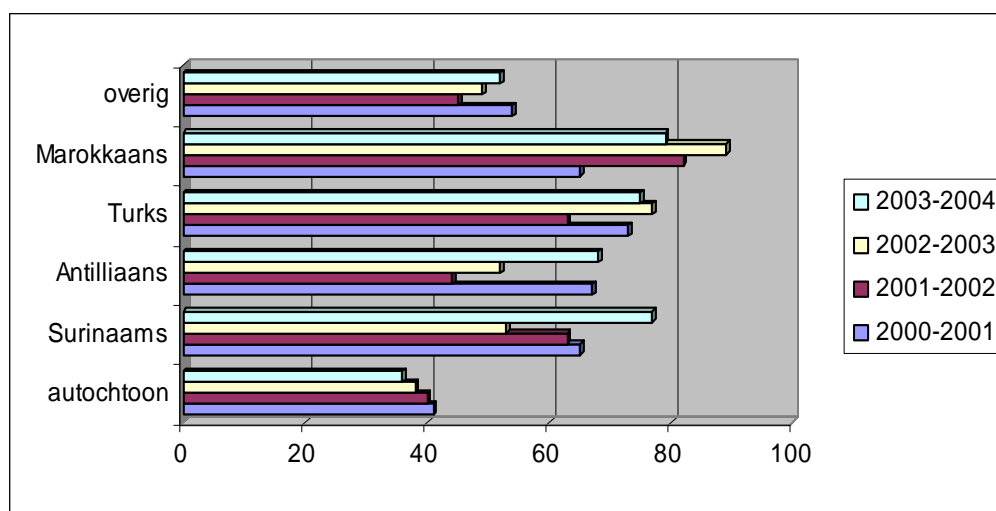
Zuidrand. Dit betekent dat de segregatie naar etniciteit in het basisonderwijs is toegenomen.<sup>31</sup>

Als we ons richten op die delen van de stad waar de scholen met de meeste niet-westerse allochtone leerlingen (meer dan 30%) liggen, dan blijkt dat daar van de autochtone leerlingen in het laatst genoemde schooljaar 55% in de eigen wijk naar school gaat (was 60% vier jaar eerder), terwijl van de niet-westerse allochtone leerlingen 70% in de eigen wijk naar school ging en gaat. Dat verschil is aanmerkelijk groter als we Dukenburg en Lindenholt buiten de berekening laten. In Oud West, Nieuw West en Hatert is het percentage autochtone basisscholieren dat in de eigen wijk naar school gaat teruggelopen van 50 naar 45%. Ook het percentage ten aanzien van de niet-westerse allochtone leerlingen is teruggelopen, en wel van 75 naar 70%, maar nog steeds is dit percentage veel hoger dan bij autochtone leerlingen.

#### 4.4 Voortgezet onderwijs

Tien jaar geleden was in het Nijmeegse middelbaar onderwijs circa 20% van alle leerlingen van niet-westers allochtone origine, op dit moment is dat ruim 25%. De verschillen die we in het basisonderwijs tegenkwamen - afgaande op de cito-scores - komen we ook tegen in het voortgezet onderwijs. Lage cito-scores gaan gepaard met verwijzingen naar de lagere types van het vervolgonderwijs, terwijl kinderen met hoge scores doorstromen naar havo en vwo.

Illustratie 42: verwijzingen naar lagere types van voortgezet onderwijs in Nijmegen



Meer dan de helft van alle niet-westerse allochtone scholieren krijgt een laag advies voor het voortgezet onderwijs. Als we het gemiddelde over vier jaar nemen, gaat van de autochtone scholieren 38% naar een lager type van vervolgonderwijs, van de 'overige' niet-westerse allochtone leerlingen 49%, van de Surinaamse 54%, de Antilliaanse 65%, de Turkse 72% en de Marokkaanse scholieren 84%.

<sup>31</sup> Zie Onderwijsmonitor 2005, p. 31.

Men kan ook kijken naar de leerlingen die in het derde jaar van hun middelbare school op havo of vwo zitten. Dan zien we het volgende:

*Illustratie 43: deelname havo en vwo (derde schooljaar)*

	havo 2002/2003	havo 2004/2005	vwo 2002/2003	vwo 2004/2005
autochtoon + westers all.	21	24	28	28
Surinaams	21	17	10	9
Antilliaans	17	15	13	18
Turks	21	17	13	9
Marokkaans	11	15	5	3
overig n.w.a.	20	21	25	22
gemiddeld	20	22	25	24

Gemiddeld zit meer dan de helft van de autochtone leerlingen op havo of vwo, van de overige niet-westerse allochtone leerlingen bijna 45%, van de Surinaamse en Antilliaanse leerlingen circa 30%, van de Turkse leerlingen ongeveer 25% en van de Marokkaanse leerlingen slechts iets meer dan 15%. Als we havo en vwo bij elkaar optellen, blijkt dat in 2004/2005 de percentages van de leerlingen die op een van deze beide types zitten iets zijn toegenomen; alleen bij Surinaamse en overige niet-westerse allochtonen leerlingen is er sprake van een (lichte) daling.

#### 4.5 Voortijdige schoolverlaters

In Nijmegen ligt het gemiddelde percentage voortijdige schoolverlaters<sup>32</sup> al geruime tijd rond 5% van alle onderwijsvolgende jongeren in de leeftijdscategorie 13-24jarigen. De meeste schoolverlaters bevinden zich in de groep 18-24jarigen. Als we die categorie tot uitgangspunt nemen gaat het om een hoger percentage schoolverlaters. Cijfers voor heel Nederland laten zien dat niet-westerse allochtonen gemiddeld twee à drie keer vaker dan autochtonen het onderwijs zonder startkwalificatie verlaten.

Als we de Nijmeegse cijfers uit het jaar 2003/2004 omrekenen naar de groep 18-24jarigen ontstaat het volgende overzicht ten aanzien van de etnische herkomst van alle schoolverlaters:

*Illustratie 44: schoolverlaters Nijmegen (2003/2004)*

	absolute aantallen	procentueel
autochtonen	1.035	8
westerse allochtonen	129	11
Surinamers	20	11
Antillianen	44	13
Turken	98	18
Marokkanen	78	19
overige niet-westerse all.	235	13
<b>totaal</b>	<b>1.639</b>	<b>9</b>

<sup>32</sup> Hiermee worden leerlingen van 13 tot 24 bedoeld die het onderwijs hebben verlaten zonder in bezit te zijn van een startkwalificatie. Een dergelijke kwalificatie is nodig om kansrijk op de arbeidsmarkt te zijn.

Van de hele groep schoolverlaters, in de leeftijdscategorie 18-23jarigen, blijkt bijna 30% te bestaan uit niet-westerse allochtone scholieren.

#### 4.6 Samenvatting: opvallende trends

- In de laatste jaren is er geen opvallende verandering waargenomen met betrekking tot de onderwijsprestaties van niet-westerse allochtone leerlingen. Als we de cito-scores als uitgangspunt nemen, blijkt dat de overige niet-westerse allochtone leerlingen het dichtst in de buurt komen van de positie van kinderen van autochtone ouders. Daarna volgen Antilliaanse, Surinaamse, Turkse en Marokkaanse leerlingen. Voor zover er sprake is van onderwijsachterstand blijkt deze in overwegende mate bepaald te worden door het lage opleidingspeil van de ouders van de betreffende kinderen.
- Als vervolg op de positie in het basisonderwijs zijn de niet-westerse allochtone leerlingen in het voortgezet onderwijs meer dan gemiddeld vertegenwoordigd in de lagere types, dat wil zeggen: lager dan havo/vwo. Van de autochtone scholieren zit minder dan 40% in het lagere vervolgonderwijs. Van de niet-westerse allochtone scholieren is dat meer: bijna 50% van de 'overigen', bijna 55% van de Surinaamse, 65% van de Antilliaanse, ruim 70% van de Turkse en bijna 85% van de Marokkaanse scholieren.
- De percentages voortijdige schoolverlaters binnen de verschillende groepen niet-westerse allochtonen zijn gemiddeld twee keer zo hoog als bij autochtone scholieren.
- We hebben gezien dat in Nijmegen op 9 basisscholen 40% of meer niet-westerse allochtone leerlingen zitten. Tussen de schooljaren 2000/2001 en 2004/2005 is het totale aantal leerlingen van deze scholen afgenomen, terwijl het aandeel niet-westerse allochtone leerlingen is toegenomen. Van alle niet-westerse allochtone basisscholieren zit ruim 40% op één van de negen 'concentratiescholen', terwijl dat van alle autochtone leerlingen slechts 17% is.

## 5 Sociale en culturele participatie

### 5.1 Inleiding

In de voorafgaande hoofdstukken - over de positie van niet-westerse allochtonen op de arbeidsmarkt en in het onderwijs - ging het over de 'harde' kanten van de maatschappelijke participatie, dat wil zeggen de sociaal-economische participatie. In dit hoofdstuk gaat het om participatie die te maken heeft met vrijwilligerswerk, sport, cultuurdeelname e.d. Is het zo dat er wat die sociale en culturele participatie betreft sprake is van typische patronen bij niet-westerse allochtonen? En zo ja: in welke mate is er dan sprake van achterstand ten opzichte van het maatschappelijke gemiddelde?

Concreet kijken we naar de volgende indicatoren:

- gehechtheid aan de stad,
- cultuur- en sportdeelname,
- persoonlijke contacten en sociale activiteiten,
- gebruik van de Nederlandse taal,
- gezondheid,
- criminaliteit.

### 5.2 Gehechtheid aan de stad

Een overgrote meerderheid van de niet-westerse allochtonen die in Nijmegen wonen is - afgaande op de meest recente stadspelling - aan Nijmegen gehecht. Gemiddeld geeft 80% (van de Surinamers zelfs 90%) aan aan de stad gehecht te zijn. Ook indien men stellingen krijgt voorgelegd met betrekking tot zaken als trots zijn op Nijmegen en zich Nijmegenaar voelen, scoort men met een overweldigende meerderheid positief. Op de stelling *ik voel mij Nijmegenaar* scoren niet-westerse allochtonen (met 75%) zelfs hoger dan autochtone burgers (met 65%).

Ook op wijkniveau blijkt de gehechtheid aan de stad. Niet-westerse allochtonen zijn gemiddeld substantieel vaker dan autochtonen - met een verschil van 10 à 20 procentpunten - positief ten aanzien van voorzieningen in hun leefomgeving, zoals voorzieningen voor jongeren en het basisonderwijs. Tegenover 30 à 35% gemiddeld in Nijmegen zijn vooral Turkse en Marokkaanse stedelingen met 50% tevreden over de speelmogelijkheden voor hun kinderen. Ook als het gaat om het basisonderwijs zijn zij met 60 à 70% (tegenover 40 à 45% gemiddeld) dik tevreden.

Een dergelijke positieve gerichtheid op Nijmegen komt overeen met het gegeven dat er aan de oppervlakte een mild klimaat qua acceptatie van allochtonen heerst. Het Anti Discriminatie Bureau houdt jaarlijks bij hoeveel meldingen in verband met discriminatie gedaan worden. Voor de jaren 2002, 2003, 2004 en 2005 betreft het respectievelijk 47, 55, 51 en 45 meldingen (in Nijmegen), waarbij kleur, herkomst of ras in het geding zijn geweest.

Toen in november 2004 de cineast Theo van Gogh in Amsterdam door een moslimfundamentalist vermoord werd, leidde dat in Nijmegen niet tot grote spanningen.

Een relatief groot deel van de Nijmeegse burgers - bijna 70% - is van mening dat de aanwezigheid van allochtonen in de wijk waar men woont op zich een goede zaak is. In de lokale politiek neemt de participatie van niet-westerse allochtonen toe. Als we kijken naar de leden van de gemeenteraad, zien we een toename van niet-westerse allochtone raadsleden. In de vorige raadsperiode betrof het aan het eind - nadat een aantal personen tussentijd was vertrokken - slechts één lid, nu zijn dat er vier.<sup>33</sup>

### 5.3 Cultuur- en sportdeelname

#### *Relatief weinig bezoek aan uitgaansgelegenheden*

Als we een viertal uitgaansgelegenheden nemen - bioscoop, theater of schouwburg, museum en restaurant of eetcafé - zien we dat niet-westerse allochtonen gemiddeld veel minder 'uitgaan' dan autochtone Nijmegenaren; althans dat blijkt uit gegevens die in de Stadspeiling van 2005 verzameld werden

*Illustratie 45: bezoek uitgaansgelegenheden*

	nooit naar bioscoop	nooit naar theater	nooit naar museum	nooit naar restaurant
autochtonen	31	40	37	7
westerse allochtonen	40	42	37	10
Surinamers	19	43	57	7
Antillianen	44	62	69	23
Turken	44	79	72	27
Marokkanen	55	89	75	30
overige niet-westerse all.	36	66	50	16
gemiddeld	33	43	39	9

Het blijkt dat vooral de percentages van mensen die aangeven nooit naar theater en/of museum te gaan bij sommige groepen hoog zijn. Dit duidt op een achterblijvende culturele participatie. We moeten hier echter bij vermelden dat de lage opleiding en/of lage sociaal-economische positie van de betrokkenen eerder dan hun etnische herkomst doorslaggevend is.

Uit het in 2002 verrichte cultuuronderzoek in Nijmegen blijkt dat niet-westerse allochtonen vooral wat betreft museumbezoek en cultuureducatie achterblijven ten opzichte van de rest van de stad. Wél is het zo dat men rond het stedelijk gemiddelde scoort als gevraagd wordt naar 'bezoek van informele culturele voorstelling' of 'in de vrije tijd aan kunstzinnige activiteiten meegedaan'. Relatief vaker (dan autochtonen) nemen niet-westerse allochtonen deel aan dance- en houseparties, evenals aan activiteiten van *Circus Colourful City* en *Music Meeting*.

<sup>33</sup> Deze trend komt overeen met het landelijke patroon rond de laatste raadsverkiezingen: meer (niet-westerse) allochtone raadsleden. We moeten wel afwachten of de gekozenen ook daadwerkelijk vier jaar blijven zitten. In het verleden is gebleken dat niet-westerse allochtone raadsleden gemiddeld vaker dan autochtone gekozenen tussentijds de lokale politiek verlaten.

In het cultuuronderzoek is ook aan de respondenten gevraagd of men van mening is dat er sprake is van een cultureel gemis in Nijmegen. Van de niet-westerse allochtonen rekent zich 20% tot een groep waarvoor op cultureel gebied te weinig te doen is in de stad. Van de autochtone inwoners is 6% die mening toegedaan.

### *Wel veel bezoek aan de bibliotheek*

Net als in de rest van Nederland blijkt ook in Nijmegen dat niet-westerse allochtonen relatief vaker dan autochtonen de lokale bibliotheek bezoeken. Circa 30% van de Surinaamse, Turkse, Marokkaanse en overige niet-westerse inwoners komt vaker dan één keer per maand in de bibliotheek; tegenover ongeveer een kwart van de autochtone Nijmegenaren. Van de jonge Turken, Marokkanen en 'overigen' gaat zelfs 40% één of meerdere keren per maand naar de bibliotheek.

In welke mate het relatief hoge bibliotheekbezoek gunstig is voor de maatschappelijke integratie van de betrokkenen is onderwerp van discussie.<sup>34</sup>

### *Minder sporten in verenigingsverband*

Van de niet-westerse allochtonen in de stad blijken de Antillianen evenredig aan autochtonen in verenigingsverband te sporten; circa een kwart doet dat. Bij de overige etnische groepen gaat het om lagere percentages: tussen 10 en 15. Uit aanvullend onderzoek ten aanzien van de sportdeelname van de allochtone jeugd blijkt evenwel dat er een groot onderscheid is tussen jongens en meisjes. Niet-westerse allochtone jongens blijken gemiddeld twee keer vaker dan (niet-westerse allochtone) meisjes lid van een sportclub te zijn.

Op de vraag - in de stadspeiling - of men zich zonder meer een sporter vindt, scoren Antillianen met 17% zelfs hoger dan autochtonen (13%). Bij de andere niet-westerse allochtonen zegt iets minder dan 10% zich zonder meer een sporter te vinden.

Een relatief groot deel van de niet-westerse allochtonen geeft aan nooit te sporten. Minder dan 40% van de autochtonen en Surinamers sport nooit, bij de Antillianen en 'overigen' gaat het om circa 50%, terwijl van de Turken en Marokkanen meer dan 60% zegt nooit aan sport te doen.

### *Discussie over dreigende etnische scheiding in het amateurvoetbal*

Er is recentelijk wel sprake van een groeiend aantal (vooral) Turkse en Marokkaanse jongeren dat lid is geworden van een voetbalvereniging. Sinds de jaren 2004 en 2005 leidt dit tot een discussie over het fenomeen dat die toestroom niet evenredig over alle verenigingen verdeeld is, waardoor sommige amateurclubs in het westen en zuiden van de stad in snel tempo 'verkleuren', terwijl verenigingen elders overwegend autochtoon van karakter blijven.

---

<sup>34</sup> Zie de publicatie *De bibliotheek, de stad en u* van het Kenniscentrum Grotestedenbeleid. De discussie gaat over de vraag of het bezoek aan bibliotheken als zodanig gunstig is voor de maatschappelijke integratie van de betrokkenen. Men kan bijvoorbeeld uitsluitend boeken, kranten en tijdschriften in de herkomsttaal lezen.

Uit een onderzoek dat we in 2005 verricht hebben onder de Nijmeegse amateurverenigingen blijkt inderdaad dat er een tweedeling aan het groeien is tussen clubs met veel en clubs met weinig niet-westerse allochtone leden. Zo hebben voetbalclubs in Oud West, Dukenburg en Hatert heel veel Turkse en Marokkaanse voetballers in de jeugd, terwijl clubs in Nijmegen Oost en Waalsprong er minder hebben. In de wijken in West en Zuid gaat het om gemiddeld 30% niet-westerse allochtone jeugdvoetballers, met uitschieters naar boven de 50% bij een aantal van deze verenigingen. Opvallend is dat in West sommige verenigingen veel allochtone leden hebben, terwijl andere slechts 5% allochtone jeugdvoetballers en slechts 1% allochtone senioren hebben.

Een aantal clubs heeft de noodklok geluid, omdat men vreest dat het actieve verenigingsleven achteruit gaat. Turkse en Marokkaanse ouders blijken namelijk niet vaak aan vrijwilligerswerk binnen de verenigingen van hun kinderen te participeren.

## 5.4 Persoonlijke contacten en sociale activiteiten

### *Geen verontrustend gebrek aan persoonlijke contacten*

Het grootste deel van de Nijmegenaren heeft de meeste contacten met vrienden, daarna met familieleden en het minst met burens. Ruim 15% blijkt nooit contact met hun burens te hebben. Wezenlijk gezien is dit patroon bij niet-westerse allochtonen hetzelfde, zij het dat op twee punten een aanvulling gemaakt moet worden. Op de eerste plaats blijkt dat veel vluchtelingen, om begrijpelijke redenen, minder dan gemiddeld contact met familieleden hebben. Op de tweede plaats blijkt dat op Surinamers en Antillianen na alle niet-westerse allochtonen minder dan gemiddeld contact met hun burens hebben: gemiddeld heeft in Nijmegen zoals we al noemden 15% nooit contact met de burens, bij de niet-westerse allochtonen is dat 25%.

*Illustratie 46: persoonlijke contacten*

	HEEFT VOLDOENDE CONTACT	VOLDOENDE, MAAR WIL TOCH MEER	HEEFT TE WEINIG CONTACT
autochtonen	89	8	3
westerse all.	87	8	5
Surin. en Ant.	90	2	8
Turken en Marokk.	82	9	9
overige n.w.a.	72	17	12

We zien dat vooral bij de overige niet-westerse allochtonen sprake is van een gebrek ten aanzien van persoonlijke contacten. Zoals al aangeduid heeft dit vooral te maken met het gegeven dat in deze categorie veel vluchtelingen zitten en die hebben om begrijpelijke redenen minder dan anderen persoonlijke netwerken in hun eigen omgeving.

Overigens is het wel zo dat het allochtoon zijn, samen met het hebben van een laag inkomen, het hebben van een slechte gezondheid en het alleenstaand zijn, een factor is bij het zich ongelukkig voelen. In totaal, zo blijkt uit de laatste stadspeiling, heeft 10% van de Nijmegenaren zich in de laatste drie maanden (voorafgaande aan de peiling)

ongelukkig gevoeld. Van de autochtonen en westerse allochtonen is dat circa 8%, maar van de niet-westerse allochtonen is dat gemiddeld 20%.

### *Vrijwilligerswerk*

Het aantal mensen dat vrijwilligerswerk doet is in Nijmegen gestegen van 24% (in 2003) naar 28% (in 2005); autochtonen scoren daarbij het hoogst.

Doet men vrijwilligerswerk?	% ja
autochtonen	30
westerse allochtonen	26
Surinamers	24
Antillianen	23
Turken	11
Marokkanen	15
overige niet-westerse all.	15
gemiddeld	28

Het soort vrijwilligerswerk dat mensen doen kan per bevolkingsgroep verschillen. Autochtonen zijn vaak actief in een sportclub of anderszins in verenigingsverband, Surinaamse en Turkse vrouwen werken relatief vaak als mantelzorgster, terwijl Antilliaanse vrouwen en mannen vaak in kerkelijk verband werkzaamheden verrichten.

### *Kerk- en moskeebezoek*

Anders dan bij autochtonen en westerse allochtonen is binnen de meeste niet-westerse allochtone gemeenschappen sprake van een relatief hoge frequentie qua kerk- en moskeebezoek. Van de autochtonen en westerse allochtonen gaat gemiddeld 10% minstens één keer per maand naar de kerk. Bij de Surinamers is dat 20% en bij de Antillianen 25%. Vrouwen gaan vaker naar de kerk dan mannen. Van de Turken bezoekt ruim 30% minstens eens per maand de moskee, van de Marokkanen is dat ruim 40%. Hier zijn het echter vooral de mannen die het gebedshuis bezoeken: 45% van de Turkse en maar liefst 70% van de Marokkaanse mannen doet dat minstens één keer per maand.

### *Zelforganisaties*

Binnen de verschillende allochtone gemeenschappen zijn zogeheten zelforganisaties actief. In totaal gaat het in Nijmegen om een dertigtal verenigingen. De gemeente onderscheidt daarbij: klassieke migrantenorganisaties, wijkgebonden vrouwengroepen, verenigingen van nieuwe vluchtelingengroepen en specifieke clubs voor bijvoorbeeld jongeren of meiden.

Het is moeilijk vast te stellen in welke mate de zelforganisaties over een substantiële achterban beschikken. Historisch gesproken kan men een verschuiving constateren, waarbij de klassieke migrantenorganisaties 'terrein verliezen', terwijl de andere verenigingen van betekenis zijn voor de maatschappelijke integratie van hun leden.

De gemeente heeft aan de hand van een nieuwe subsidieverordening bepaald dat de zelforganisaties meer activiteiten op het terrein van integratie moeten verrichten en dat ze die vooral in de wijkcentra moeten ontwikkelen.

Uit de stadspeiling blijkt dat niet-westerse allochtonen verhoudingsgewijs vaker dan autochtonen in een wijkcentrum komen. Van de autochtonen en westerse allochtonen zegt 7% minimaal één keer per maand in een wijkcentrum te komen, bij de niet-westerse allochtonen is dat ongeveer het dubbele. Alleen: wijkcentra worden in overwegende mate bezocht door oudere en laag opgeleide mensen.

### *Ouder Kind Centra en wijkposten*

De Ouder Kind Centra en de wijkposten blijken veelal door niet-westerse allochtone bezocht te worden. Vooral Turkse en Marokkaanse vrouwen zijn te vinden in de Ouder Kind Centra. Van degenen die de wijkposten bezoeken is, zo blijkt uit een recent onderzoek, 70% niet-westers allochtoon.<sup>35</sup>

### *Algemeen: participatie op wijkniveau*

In het kader van de stads- en wijkmonitor zijn professionals die in de wijken actief zijn ondervraagd, onder andere met betrekking tot het samenwerken van autochtonen en allochtonen. Op pagina 11 van het wijkdeel lezen we: "Vaak ontstaat er binnen de wijken geen echte integratie. {...} Het opbouwwerk slaagt er niet of moeilijk in om groepen dichter bij elkaar te brengen. Er doen weinig allochtonen mee in bewonersorganisaties en vrijwilligerswerk. En het jeugd- en jongerenwerk trekt vaak alleen specifieke groepen (allochtone) jongeren aan. Cultuurverschillen en taalachterstand zijn bij dit alles belangrijke factoren. Een andere factor is de sterke ruimtelijke concentratie van niet-westerse allochtonen in deelgebiedjes."

Uit recent onderzoek<sup>36</sup> blijkt dat de maatschappelijke participatie van Turkse en Marokkaanse vrouwen slechts met uiterst kleine stapjes vooruit gaat. De betrokkenen zijn sterk afhankelijk van familie- en vriendinnennetwerken binnen de eigen herkomstgemeenschap.

## **5.5 Gebruik van de Nederlandse taal**

Zowel maatschappelijke participatie als culturele oriëntatie hangen samen met het wel of niet beheersen en (dagelijks) gebruiken van de Nederlandse taal. De mate waarin allochtonen in Nijmegen het Nederlands beheersen is onvoldoende bekend. Wél weten of mensen thuis Nederlands spreken en of ze dagelijks een Nederlandstalige krant lezen:

---

<sup>35</sup> Daarbij vormen Marokkanen de grootste bezoekersgroep. Zij gaan vooral naar de wijkpost om antwoord te krijgen op vragen over welzijn, wonen en woonomgeving.

<sup>36</sup> Voor Nijmegen zie *Waarom moeilijk doen als het samen kan, een explorerend onderzoek naar buurtparticipatie van allochtone bewoners in Nijmegen*; stageonderzoek van Sabine Janssen (december 2006). Voor heel Nederland zie *Dat is bij jullie toch ook zo, het sociaal kapitaal van Marokkaanse vrouwen* van Marguerite van den Berg (februari 2007).

*Illustratie 47: dagelijks gebruik Nederlandse taal*

	THUIS NEDERLANDS SPREKEN	DAGELIJKS EEN NEDERLANDSTALIGE KRANT LEZEN
autochtonen	100	59
westerse allochtonen	93	60
Surinamers	87	51
Antillianen	72	49
Turken	14	14
Marokkanen	23	18
overige niet-westerse all.	39	27

Het is duidelijk dat er qua (dagelijks) gebruik van de Nederlandse taal een kloof ligt. Van de autochtonen, westerse allochtonen, Surinamers en Antillianen spreken de meeste thuis Nederlands en leest meer dan de helft dagelijks een Nederlandstalige krant. Voor de overige niet-westerse allochtonen, vooral voor Turken en Marokkanen, gaat dat veel minder op.

## 5.6 Gezondheid

Op een aantal punten wijken niet-westerse allochtonen qua gezondheidsindicatoren af van het stedelijke gemiddelde.<sup>37</sup>

- Wat betreft de algemene gezondheidsbeleving. Hoe omschrijft men zijn of haar eigen gezondheid? Van de autochtone Nijmegenaren zegt 8% dat men een matige of slechte gezondheid heeft. Van de niet-westerse allochtonen zijn het vooral Turken (15%) en Marokkanen (20%) die op dit punt in negatieve zin hoger scoren.
- Met betrekking tot rookgedrag. Van de autochtone Nijmegenaren blijkt een kwart te roken. Surinamers (33%), Antillianen (35%) en vooral Turken (47%) roken relatief gezien vaker.
- Een relatief hoog risico op overgewicht bij Turkse en Marokkaanse kinderen. Vaak is er sprake van een onderschatting van het probleem bij de betreffende ouders.
- Al eerder aan de orde gekomen is de vraag of men zich in de afgelopen drie maanden ongelukkig gevoeld heeft. Van de autochtonen zegt 8% hier ja op. Substantieel hogere percentages hebben we gevonden bij Antillianen (24%), Turken (20%) en overige niet-westerse allochtonen (20%).
- Gezondheid blijkt een sterke samenhang te vertonen met leefstijl, sociaal-economische achtergrond en sportgedrag. We hebben gezien dat een deel van de niet-westerse allochtonen op deze indicatoren negatiever dan maatschappelijk gemiddeld scoort.

---

<sup>37</sup> In hoeverre dit ook geldt voor zorgconsumptie hopen we binnenkort helder te krijgen. Momenteel loopt een aantal onderzoeken waarbij dit aspect naar voren komt.

## 5.7 Criminaliteit

### *Gevoelens van onveiligheid*

Uit recent veiligheidsonderzoek in Nijmegen<sup>38</sup> blijkt dat er in Nijmegen sporadisch sprake is van onveiligheidsgevoelens met betrekking tot jongeren uit de diverse migrantengemeenschappen. In Hatert, Dukenburg en Neerbosch Oost voelen mensen zich wel eens bedreigd als gevolg van overlast van Antilliaanse en Marokkaanse jongeren.

### *Huiselijk geweld*

Een groot deel van het bekende huiselijk geweld - veelal tegen vrouwen gericht - komt voor in allochtone gemeenschappen.<sup>39</sup> Het gaat dan om cultuurbepaald geweld tegen vrouwen (en/of kinderen), waarbij de (gepercipieerde) emancipatie van de slachtoffers met fysiek geweld de kop in gedrukt wordt. Er vindt evenwel geen registratie op basis van etniciteit plaats, waardoor de precieze omvang van het probleem (in Nijmegen) niet bekend is. Desondanks concludeert de *Integrale Veiligheidsmonitor* dat zowel de daders als de slachtoffers van huiselijk geweld in veel ruimere mate binnen niet-westerse allochtone kringen te vinden zijn dan men op basis van hun gemiddelde bevolkingsaandeel zou mogen verwachten.

### *Verdachten en gedetineerden*

Landelijke cijfers over de etnische herkomst van verdachten laten zien dat niet-westerse allochtonen substantieel vaker dan autochtonen in de politiestatistieken te vinden zijn. Van alle autochtone mannen tussen 12 en 80 jaar is in 2002 1,6% als verdachte beschouwd; van alle tweede generatie niet-westerse allochtone mannen was dat in dezelfde leeftijdscategorie 7,1%. Vooral de leeftijdsgroep 18-24jarigen is erg kwetsbaar. Binnen die groep waren in 2002 18% van alle Marokkaanse jongens verdacht van een misdrijf, 13% van de Antilliaanse jongens, evenals 11% van de Surinaamse en Somalische jongens.

In Nijmegen kan men uitgaan van een vijfjaarlijks gemiddelde (van 1999 tot en met 2003) met betrekking tot het verdacht zijn van een crimineel feit.<sup>40</sup>, waarbij uitsluitend jongens en mannen bedoeld zijn. Dat levert het volgende overzicht op:

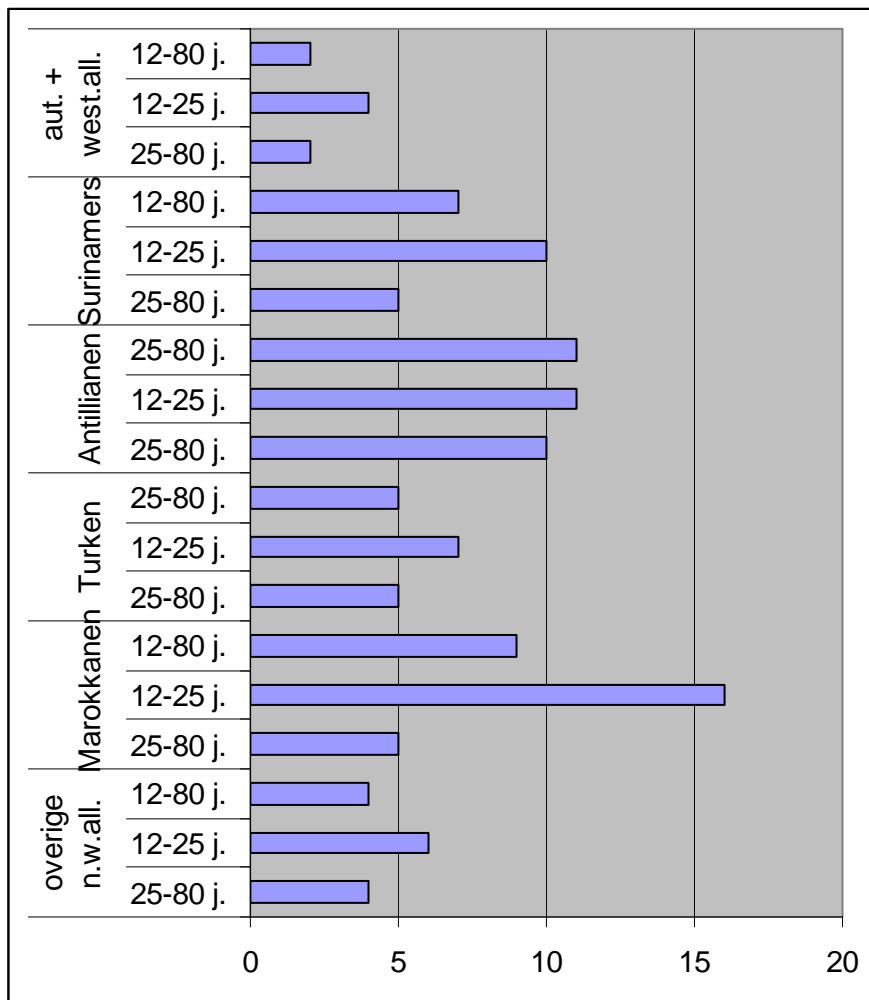
---

<sup>38</sup> Zie *Integrale Veiligheidsmonitor 2005* van Oostveen Beleidsonderzoek & Advies, in samenwerking met Onderzoek & Statistiek Nijmegen.

<sup>39</sup> Men mag dit onder andere concluderen uit landelijk bekende gegevens die door de verschillende vrouwenopvangvoorzieningen verstrekt zijn.

<sup>40</sup> Zie *CBS Statline*.

Illustratie 48: Nijmeegse verdachten, verdeeld over etnische achtergrond en leeftijd



Een aantal zaken valt in één oogopslag op:

- de meeste verdachten komen voor bij de 12-25jarigen,
- in de groep 12-25jarigen zijn Marokkaanse jongens met een score van 15% verdachten 'koploper',
- Antilliaanse mannen blijken in alle onderscheiden leeftijdscategorieën evenveel verdacht van een criminele handeling (overal circa 10%),
- Turkse jongens en mannen zijn naar verhouding minder vaak verdacht van een crimineel feit.

Ook onder de gedetineerden zijn niet-westerse allochtonen ruim vertegenwoordigd. In 2004 was van alle in Nederlandse gevangenissen gedetineerde personen 35% van niet-westers allochtone origine. Ruim een derde van deze groep bestond uit Antillianen.

## 5.8 Samenvatting: opvallende trends

- Als zodanig voelen veel niet-westerse allochtonen zich thuis in Nijmegen. Een hoog percentage voelt zich Nijmegenaar en is trots op de stad. Ook is men

meer dan gemiddeld tevreden over verschillende voorzieningen in de eigen buurt. De laatste jaren zijn er geen etnische spanningen geweest in Nijmegen. Het aantal meldingen in verband met discriminatie is beperkt.

- Qua participatie op cultureel gebied wijken niet-westerse allochtonen op een aantal punten substantieel af van het stedelijke gemiddelde. Men gaat minder naar musea, restaurants en theaters. Daarentegen zijn dance- en houseparties, evenals multiculturele activiteiten meer dan gemiddeld in trek. Ook als het gaat om lidmaatschap van sportverenigingen, zien we dat dit zich bij niet-westerse allochtonen minder dan gemiddeld voor doet; alleen zijn het hier vooral de meisjes die het gemiddelde naar beneden drukken.
- Ten aanzien van vrijwilligerswerk (e.d.): aan de ene kant zijn niet-westerse allochtonen op dit gebied minder dan gemiddeld actief; aan de andere kant zijn er eigen, karakteristieke patronen van maatschappelijke activiteit. Wat dit laatste betreft kan men denken aan: activiteiten in kerkelijk of moskeeverband, zelforganisaties en aparte bijeenkomsten in wijkcentra. In termen van sociaal kapitaal gesproken: er is meer sprake van *bonding* - op de eigen groep gerichte activiteiten - dan van *bridging* - activiteiten waarmee men bruggen bouwt naar andere gemeenschappen.
- Uit ons onderzoek blijkt niet in welke mate de betrokkenen de Nederlandse taal beheersen. Wél weten we dat het overgrote deel van de Turkse en Marokkaanse Nijmegenaren thuis nauwelijks Nederlands spreekt.
- Tamelijk hoge criminaliteitscijfers zijn we tegengekomen bij Marokkaanse jongens tussen 12 en 25 en bij Antillianen in alle leeftijdscategorieën.

## 6 Ruimtelijke concentratie en segregatie

### 6.1 Inleiding

In dit hoofdstuk worden alle voorafgaande gegevens opnieuw bekeken en in een ruimtelijk perspectief geplaatst. In het hoofdstuk over demografische ontwikkelingen hebben we geconstateerd dat het aantal niet-westerse allochtonen in de stad groeiende is. Waar wonen die nieuwkomers? Is er inderdaad, zoals in de publieke discussie steeds vaker naar voren komt, sprake van ruimtelijke concentratie en segregatie? Zo ja, in welke mate doen die verschijnselen zich dan in Nijmegen voor?

Concreet maken we in dit hoofdstuk een analyse van de processen die met ruimtelijke concentratie en segregatie te maken hebben. Daarbij spreken we van *concentratie* wanneer niet-westerse allochtonen niet in evenredige mate binnen alle delen van de stad wonen, maar dus meer in bepaalde delen en minder in andere delen. Op zich zegt een dergelijke concentratie nog niets over de maatschappelijke betekenis ervan. Er kunnen zowel voordelen - bijvoorbeeld de aanwezigheid van etnische netwerken in de buurt - als nadelen - bijvoorbeeld geringe ontmoetingskansen met vertegenwoordigers van andere bevolkingsgroepen - aan verbonden zijn.

Wanneer we spreken van *segregatie* bedoelen we dat het proces van concentratie zich in verhevigde mate continueert, waarbij autochtonen en (niet-westerse) allochtonen zich steeds meer en vaker in gescheiden ruimtelijke settings ophouden. In de maatschappelijke discussie gaat het daarbij vooral om het ontstaan van 'witte' en 'zwarte' wijken, evenals 'witte' en 'zwarte' scholen.

Wanneer in een Nijmeegse wijk de bevolking voor een vijfde of meer uit niet-westerse allochtonen (VNG-definitie) bestaat, kunnen we een dergelijke wijk als 'concentratiewijk' typeren.<sup>41</sup> Welke wijken zijn als zodanig te omschrijven? Wat zijn belangrijke gemeenschappelijke kenmerken van dergelijke wijken? In welke mate valt sociaal-economische achterstand samen met etnische verdeling?

### 6.2 Ongelijke ruimtelijke spreiding

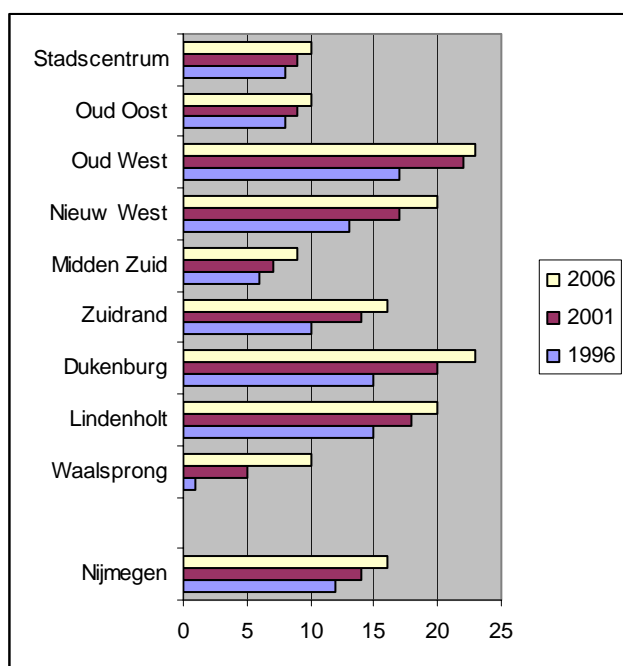
We hebben gezien dat in 1996 (volgens de VNG-definitie) 12% van de Nijmeegse bevolking uit niet-westerse allochtonen bestond, terwijl het nu om 16% gaat. Als we op stadsdeelniveau kijken naar de ruimtelijke verdeling, valt op dat er grote verschillen zijn. In Oud West, Nieuw West, Dukenburg en Lindenholt wonen verhoudingsgewijs meer niet-westerse allochtonen dan gemiddeld in de stad. Van de andere stadsdelen komt Zuidrand overeen met het stedelijk gemiddelde, terwijl de rest daar ver onder zit. Tussen 1996 en 2006 zijn die verhoudingen niet of nauwelijks veranderd. Wél is overal het aandeel niet-westerse allochtonen toegenomen, tussen 1996 en 2001 iets meer dan tussen 2001 en 2006.

---

<sup>41</sup> Opvallend is dat Nijmegen in tegenstelling tot de grote, maar ook sommige middelgrote steden in Nederland, geen wijken kent die voor meer dan de helft uit niet-westerse allochtonen bestaan. Daarom heeft de term 'concentratiewijk' voor de Nijmeegse situatie een sterk relatief karakter.

Van 1996 tot 2006 is het aantal niet-westerse allochtonen in Nijmegen met een derde toegenomen (van 12 naar 16% van de totale bevolking). In de vier stadsdelen waar verhoudingsgewijs de meeste migranten wonen is die toename groter: 60% in Zuidrand, 50 à 55% in zowel Nieuw West als Dukenburg en 35% in Oud West.<sup>42</sup> Er is dus op stadsdeelniveau sprake van ruimtelijke concentratie, maar ook van een toename daarvan.

Illustratie 49: verdeling niet-westerse allochtonen op stadsdeelniveau



### Ruimtelijke concentratie op wijkniveau<sup>43</sup>

Binnen de stadsdelen kunnen er qua ruimtelijke concentratie verschillen zijn tussen de afzonderlijke wijken. In Oud West doet zich in de wijk Biezen minder concentratie (van niet-westerse allochtonen) voor dan in Wolfskuil en Nije Veld. In Nieuw West wonen in Hees heel weinig migranten, maar relatief veel in de wijken Neerbosch Oost en Heseveld. In Dukenburg is Weezenhof een uitzondering op de concentratie van niet-westerse allochtonen in de rest van het stadsdeel. In Lindenholt wonen in de wijken 't Acker en De Kamp relatief de meeste migranten.

Als we uitgaan van 35 wijken<sup>44</sup> zien we dat in 11 wijken minder dan 10% niet-westerse allochtonen wonen, dat het percentage in 11 andere wijken varieert van 10 tot en met 15, terwijl het in de resterende wijken om 19% of meer migranten gaat.

<sup>42</sup> Op zich is de procentuele toename van niet-westerse allochtonen in Waalsprong hoger, maar die tellen we nu niet mee, omdat Waalsprong in 1996 nog heel weinig inwoners had.

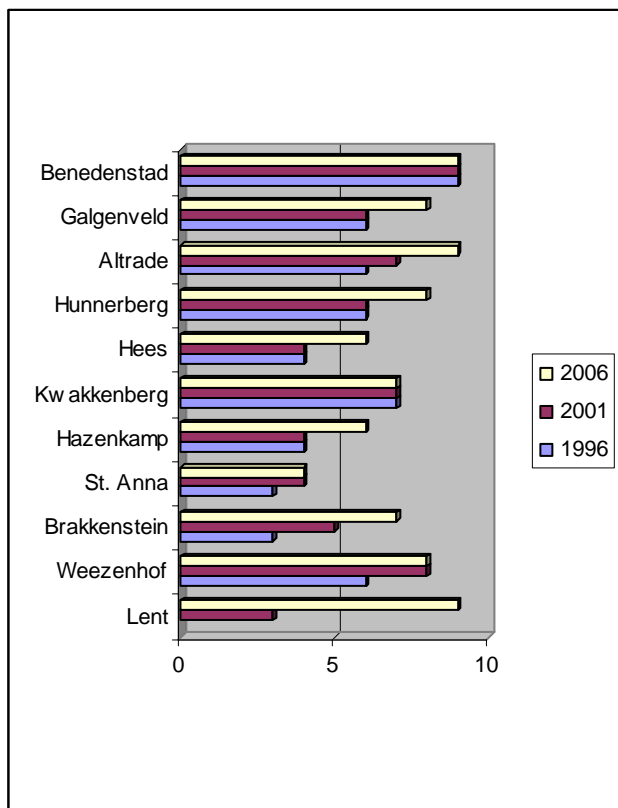
<sup>43</sup> Als aparte bijlage is toegevoegd een kaart van Nijmegen met daarin een presentatie van de ruimtelijke concentratie op wijkniveau.

<sup>44</sup> Op zich zijn er (administratief) meer wijken, maar die nemen we niet mee bij de analyse omdat het om te kleine inwoneraantallen gaat.

*Elf wijken met minder dan 10% niet-westerse allochtonen*

Het betreft de wijken Benedenstad, Galgenveld, Altrade, Hunnerberg, Hees, Kwakkenberg, Hazenkamp, St. Anna, Brakkenstein, Weezenhof en Lent.

*Illustratie 50: verdeling niet-westerse allochtonen op wijkniveau (< 10%)*

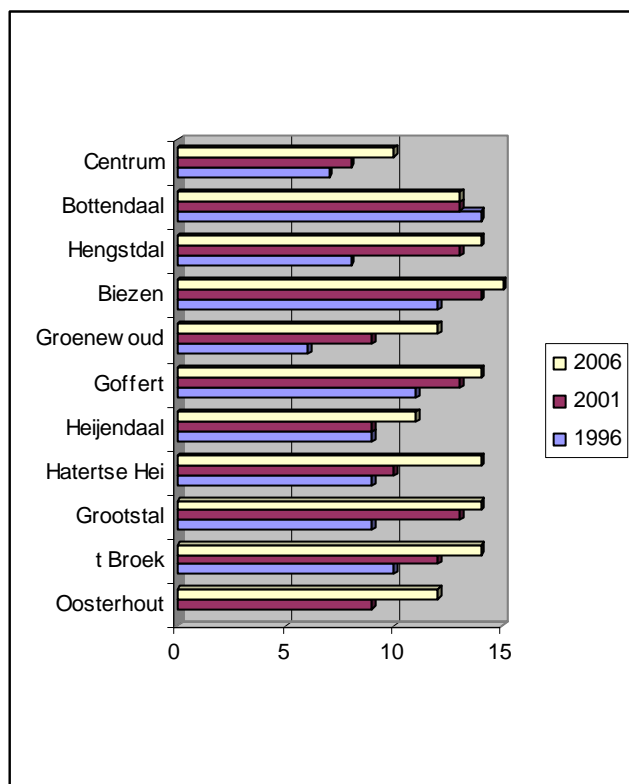


In deze wijken ging het in 1996 gemiddeld om 5% en 6% (in 2001) en gaat het in 2006 om 7% niet-westerse allochtonen. Met andere woorden: er is sprake van een gestage, edoch geringe groei.

*Elf wijken met 10-20% niet-westerse allochtonen*

Het betreft de wijken Centrum, Bottendaal, Hengstdal, Biezen, Groenewoud, Goffert, Heijendaal, Hatertse Hei, Grootstal, 't Broek en Oosterhout.

*Illustratie 51: verdeling niet-westerse allochtonen op wijkniveau (10-20%)*



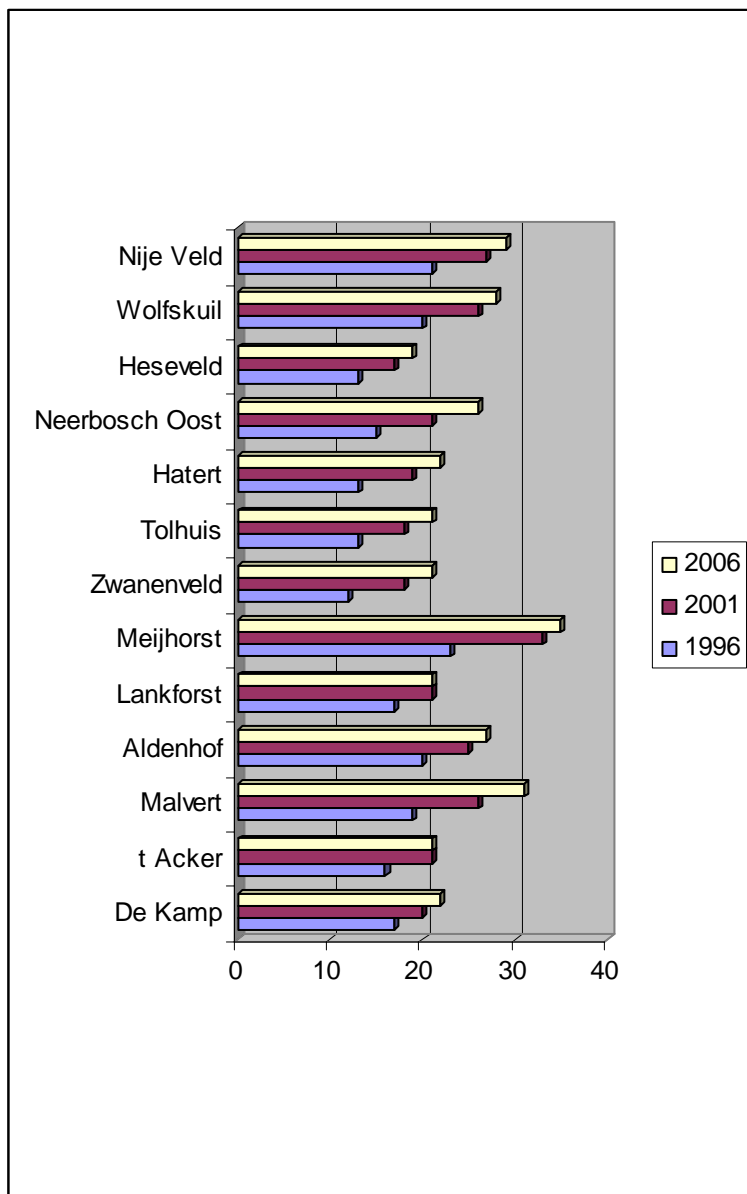
In deze wijken ging het in 1996 gemiddeld om 10% en in 2001 om 11% en gaat het in 2006 om 13% niet-westerse allochtonen. In tien jaar tijd constateren we de grootste groei in Groenewoud (100%), Hengstdal (75%), Grootstal (55%) en Hatertse Hei (55%).<sup>45</sup>

<sup>45</sup> De forse groei in Groenewoud heeft in belangrijke mate te maken met het toenemende aantal allochtone studenten in deze wijk.

### *Dertien wijken met 20% of meer niet-westerse allochtonen*

Het betreft de wijken Nije Veld, Wolfskuil, Heseveld<sup>46</sup>, Neerbosch Oost, Hatert, Tolhuis, Zwanenveld, Meijhorst, Lankforst, Aldenhof, Malvert, 't Acker en De Kamp.

*Illustratie 52: verdeling niet-westerse allochtonen op wijkniveau (>20%)*



Gemiddeld ging het in deze dertien wijken in 1996 om 17%, in 2001 om 22% en gaat het in 2006 om 25% niet-westerse allochtonen. De grootste groei tussen 1996 en

<sup>46</sup> Op zich hoort Heseveld (met 19% niet-westerse allochtonen) niet helemaal thuis in dit rijtje, maar omdat het bijna 20% en binnenkort meer betreft, rekenen we deze wijk toch bij de categorie wijken met de meeste niet-westerse allochtonen.

2006 heeft zich voorgedaan in Zwanenveld (75%), Neerbosch Oost (75%), Hatert (70%), Malvert (65%) en Tolhuis (60%).

We hebben in het hoofdstuk over demografie geconstateerd dat de groei van niet-westerse allochtonen in Nijmegen tussen 1998 en 2005 voor de ene helft kwam door natuurlijke aanwas en voor de andere helft door een vestigingsoverschot. Alleen verschilden die percentages per bevolkingsgroep:

- vrijwel alleen natuurlijke aanwas bij Antillianen,
- voor 65% natuurlijke aanwas bij Turken en Marokkanen,
- voor 65% vestigingsoverschot bij de 'overige' niet-westerse allochtonen.

De groei in de dertien 'concentratiewijken' blijkt meer dan gemiddeld het gevolg te zijn van natuurlijke aanwas. Als we de algehele groei van de verschillende bevolkingsgroepen (in de dertien aangegeven wijken) tot uitgangspunt nemen en vervolgens kijken naar de verhouding tussen natuurlijke aanwas en vestigingsoverschot, levert dat de volgende verdeling op:

*Illustratie 53: verhouding natuurlijke aanwas en vestigingsoverschot (m.b.t. groei in 13 'concentratiewijken')*

	groei absoluut	% natuurlijke aanwas	% vestigingsoverschot
Antillianen	235	90	10
Turken	700	75	25
Marokkanen	645	70	30
overige niet-w. all.	2.470	60	40
<b>totaal</b>	<b>4.050</b>	<b>65</b>	<b>35</b>

Met andere woorden: de groei van niet-westerse allochtonen in de dertien 'concentratiewijken' is substantieel meer dan de gemiddelde groei in de hele stad het gevolg van natuurlijke aanwas.

De ruimtelijke spreiding van niet-westerse allochtonen kan daarmee aan twee indicatoren gerelateerd worden: veel kinderen in combinatie met relatief grote gezinnen aan de ene kant, zwakke sociaal-economische positie aan de andere kant. Van daaruit ontstaat er een vraag naar betaalbare huurwoningen die groot genoeg zijn in verband met het hoge kindertal. Het onderscheid dat we gemaakt hebben tussen de drie soorten wijken (minder dan 10% niet-westerse allochtonen, tussen 10 en 20% en meer dan 20%), blijkt samen te vallen met een ander onderscheid dat te maken heeft met het percentage huurwoningen in de betreffende wijken: respectievelijk 40, 50 en 70%.

Uit het onderzoek dat de gemeente in 2005 door *Regioplan* heeft laten doen om het zoekgedrag van niet-westerse allochtonen op de woningmarkt in kaart te brengen, bleek het zojuist geschetste patroon: men zoekt een bepaald type woning, men heeft beperkte financiële mogelijkheden en is daardoor in hoge mate aangewezen op woningen die zich voornamelijk in een van de 'concentratiewijken' bevinden.

Een bijkomende factor is de wens om in de nabijheid van familieleden te wonen. Vooral voor Turken en Marokkanen is dit van belang, aangezien zij zich qua sociale contacten en netwerken van onderlinge hulp sterk op de eigen herkomstgemeenschap richten.

### Groei gaat door

De verwachting is<sup>47</sup> dat het aandeel niet-westerse allochtonen in 2015 in de eerste groep wijken (met de laagste percentages) gemiddeld 9% zal bedragen, in de tweede categorie wijken 15% en in de meest geconcentreerde wijken 30%. Dat betekent dat de groei die we tussen 1996 en nu gezien hebben doorgaat.

Illustratie 54: verwachte groei niet-westerse allochtonen (in percentages uitgedrukt)

	06	15		06	15		06	15
Benedenstad	9	5	Centrum	10	15	Nije Veld	29	31
Galgenveld	8	12	Bottendaal	13	10	Wolfskuil	28	28
Altrade	9	10	Hengstdal	14	15	Heseveld	19	21
Hunnerberg	8	10	Biezen	15	19	Neerbosch O.	26	34
Hees	6	8	Groenewoud	12	18	Hatert	22	32
Kwakkenberg	7	9	Goffert	14	17	Tolhuis	21	29
Hazenkamp	7	10	Heijendaal	11	13	Zwanenveld	21	26
St. Anna	4	6	Hatertse Hei	14	15	Meijhorst	35	40
Brakkenstein	7	12	Grootstal	14	17	Lankforst	21	27
Weezenhof	8	6	't Broek	14	19	Aldenhof	27	31
Lent	9	14	Oosterhout	12	9	Malvert	31	37
						't Acker	21	25
						De Kamp	22	27
gemiddeld	7	9	gemiddeld	13	15	gemiddeld	25	30

Er zijn slechts drie wijken - Benedenstad, Bottendaal en Oosterhout - waar naar verwachting het aandeel niet-westerse allochtonen zal afnemen. Vooral voor Bottendaal is dat opmerkelijk, omdat dit in de jaren zeventig en tachtig van de vorige eeuw een wijk was waar veel Turken en Marokkanen woonden. Maar door een proces van *gentrification*<sup>48</sup> is Bottendaal aardig op weg om een 'blanke wijk' te worden.

Van de wijken met de minste concentratie niet-westerse allochtonen zullen naar verwachting Lent, Brakkenstein en Galgenveld in 2015 substantieel meer migranten hebben dan nu het geval is. In de tussencategorie wijken wordt de meeste groei verwacht in Groenewoud, 't Broek en Centrum. Van de 'concentratiewijken' lijkt de groei (van het aandeel niet-westerse allochtonen) bij een aantal wijken over z'n hoogtepunt heen te zijn. Naar verwachting zal Meijhorst in 2015 de wijk met de meeste migranten (circa 40%) blijven. De grootse groei zal zich voordoen in Hatert, Neerbosch Oost, Lankforst en Malvert

## 6.3 Segregatie

Er zijn verschillende manieren om ruimtelijke segregatieprocessen te meten. We zullen voor Nijmegen twee van die manieren toepassen. Aan de ene kant kijken we naar de

<sup>47</sup> Zie de rapportage *Niet-westerse allochtonen in Nijmegen op wijk- en buurniveau*, mei 2005.

<sup>48</sup> Hiermee wordt bedoeld dat een bepaald woongebied - dat eerst veel sociale huurwoningen kende - in trek komt bij midden- en hogere groepen, waardoor de gemiddelde huizenprijzen stijgen en uiteindelijk daardoor de minst verdienende groepen het gebied stilaan gaan verlaten.

percentages van de verschillende bevolkingsgroepen die in een bepaalde wijkcategorie<sup>49</sup> wonen. Als we daarbij bepaalde verschuivingen zien tussen 1996 en 2006 - bijvoorbeeld een groter deel van de autochtonen dat in de meest 'witte' wijken woont en/of een groter deel van de allochtonen dat in de meest geconcentreerde wijken woont -, kunnen we nagaan of er sprake is van segregatie. Aan de andere kant kunnen we de *segregatie-index* berekenen. In die berekening wordt het feitelijke aandeel van een bepaalde bevolkingsgroep in een wijk of stadsdeel afgezet tegen het fictieve aandeel - dat er zou moeten zijn in het geval van een volkomen evenwichtige verdeling van alle bevolkingsgroepen over de gehele stad. Daarbij duidt een hoog getal op een hoge mate van segregatie.

*Inderdaad: segregatieprocessen tussen (tussen 1996 en 2006)*

Als we tussen 1996 en 2006 vergelijken welke percentages per bevolkingsgroep in een bepaalde wijkcategorie woont, valt op dat autochtonen, westerse allochtonen, Surinamers, Antillianen en overige niet-westerse allochtonen op dit moment (ten opzichte van tien jaar geleden) in verhouding minder wonen in een van de dertien 'concentratiewijken', terwijl Turken en Marokkanen in verhouding juist méér in een van die wijken wonen. In de volgende illustratie kijken we naar de percentages van elke onderscheiden bevolkingsgroep per wijkcategorie.

*Illustratie 55: verdeling bevolkingsgroepen over de verschillende soorten wijken*

	1996				2006		
	< 10	10-20	> 20		< 10	10-20	> 20
autochtonen	28	30	42		33	30	37
westerse allochtonen	27	27	46		31	29	40
Surinamers	13	19	68		15	24	61
Antillianen	14	22	64		18	21	61
Turken	6	24	70		7	21	72
Marokkanen	3	25	72		6	16	78
overige niet-westerse a.	16	26	58		18	27	55
Nijmegen	26	29	45		30	29	41
voorm. Joegoslaven	6	30	64		8	27	65
Irakezen <sup>50</sup>					6	26	68
Iraniërs	10	24	66		13	27	60
Somaliërs	10	15	75		5	10	85

Van alle Nijmegenaren is tussen 1996 en 2006 het aantal mensen dat in een van de dertien meest 'geconcentreerde' wijken woont met 4% afgenomen, terwijl het aantal mensen dat in een van de elf minst 'geconcentreerde' wijken woont met 4% is toegenomen. Die beweging - minder mensen in de wijken met veel niet-westerse

<sup>49</sup> Daarmee wordt de eerder gemaakte driedeling - wijken met minder dan 10% niet-westerse allochtonen, wijken met 10 tot en met 15% niet-westerse allochtonen en wijken waar het aandeel migranten meer dan 19% bedraagt - bedoeld.

<sup>50</sup> Van de Irakezen is niet hun ruimtelijke spreiding in 1996 meegenomen, omdat het toen om een heel klein totaal aantal personen ging.

allochtonen, meer in de wijken met de minste migranten - doet zich op Turken, Marokkanen en Somaliërs na bij alle bevolkingsgroepen voor. Dat wil zeggen dat een groter deel woont in een van de wijken met de minste niet-westerse allochtonen, terwijl het deel dat in een van de dertien 'concentratiewijken' woont is afgenomen. Bij Turken, Marokkanen en Somaliërs blijkt juist het deel dat in een van de 'concentratiewijken' woont te zijn toegenomen.

In absolute aantallen gesproken:

*Illustratie 56: ontwikkeling bevolkingsaantallen 1996-2006*

	ontwikkeling 1996-2006	ontwikkeling wijken met < 10% n.w.a.	ontwikkeling wijken met 10- 20% n.w.a.	ontwikkeling wijken met > 20% n.w.a.
autochtonen	+ 3.945	+ 7.090	+ 1.185	-4.330
westerse all.	-765	+ 350	+ 70	-1.185
Surinamers	+ 95	+ 45	+ 100	-50
Antillianen	+ 395	+ 140	+ 70	+ 185
Turken	+ 1.200	+ 120	+ 140	+ 940
Marokkanen	+ 1.055	+ 130	-35	+ 960
overige n.w.a.	+ 5.995	+ 1.230	+ 1.700	+ 3.065
<b>totaal</b>	<b>+ 11.920</b>	<b>+ 9.105</b>	<b>+ 3.230</b>	<b>-415</b>

De totale Nijmeegse bevolking is in tien jaar tijd met ruim 11.000 personen toegenomen. Per saldo is die groei voor driekwart in de minst geconcentreerde wijken en voor een kwart in de tussencategorie wijken gerealiseerd. In het eerste geval speelt natuurlijk de verdere realisatie van het nieuwe stadsdeel Waalsprong een belangrijke rol. Per saldo wonen er in 2006 ruim 400 mensen minder in de meest geconcentreerde wijken. Maar als we differentiëren naar de verschillende bevolkingsgroepen valt op dat ruim 5.000 autochtonen en westerse allochtonen minder in die wijken wonen, terwijl het aantal niet-westerse allochtonen er met ruim 5.000 is toegenomen.

Zoals we bij de groei van niet-westerse allochtonen in de dertien 'concentratiewijken' zijn nagegaan waardoor deze werd bepaald - natuurlijke aanwas danwel vestigingsoverschot - hebben we ook gekeken waardoor de afname van het aantal autochtonen (en westerse allochtonen) verklaard kan worden. Tussen 1998 en 2005 blijkt die afname in de dertien bedoelde wijken voor ruim 90% te verwijzen naar een vertrekoverschot. De overige 10% heeft te maken met het gegeven dat het aantal sterfgevallen iets hoger is dan het aantal geboortes.

We kunnen de toe- en afname van de verschillende bevolkingsaantallen ook per leeftijdscategorie bekijken:

*Illustratie 57: ontwikkeling bevolkingsaantallen meest geconcentreerde wijken, per leeftijdscategorie*

	1996	2006	+/-
autochtonen	54.680	49.285	-5.395
0-14jarigen	7.960	6.295	-1.665
15-24jarigen	7.505	6.720	-785
24-65jarigen	32.030	28.480	-3.550
65plussers	7.185	7.790	+ 605
niet-westerse all.	10.915	15.995	+ 5.080
0-14jarigen	3.355	4.220	+ 865
15-24jarigen	2.000	3.010	+ 1.010
overigen	5.555	8.765	+ 3.210

We zien dat bij de autochtonen (en westerse allochtonen) de grootste afname bij de 24-65jarigen zit. Daarentegen is het aantal 65plussers met ruim 600 personen toegenomen. Bij de niet-westerse allochtonen is het grootste deel van de toename te vinden bij de 25plussers.

Binnen de groep niet-westerse allochtonen zien we een scheiding ontstaan tussen Surinamers, Antillianen en 'overigen' (minus Somaliërs) enerzijds en Turken en Marokkanen (plus Somaliërs) anderzijds. In het ene geval is er sprake van een meer evenwichtiger ruimtelijke spreiding. In het andere geval zien we een patroon van gekluisterd zijn en blijven in de meest geconcentreerde wijken.

*Tien wijken met de meeste Turken en Marokkanen*

Wolfskuil	1.025
Neerbosch Oost	945
Hatert	925
Nije Veld	835
Heseveld	530
Meijhorst	410
Malvert	340
Biezen	340
Aldenhof	295
Grootstal	285

Van alle Turken en Marokkanen in Nijmegen woont ongeveer 70% in één van deze tien wijken. Ten opzichte van 1996 is het aantal Turken en Marokkanen vooral in Hatert (met 70%) en Neerbosch Oost (met 60%) gegroeid. Alhoewel het om kleinere absolute aantallen gaat, is er ook in de wijken Meijhorst, Malvert en Grootstal sprake van een substantiële groei van het aandeel Turken en Marokkanen.

*Tien wijken met de meeste Surinamers en Antillianen*

't Acker	285
De Kamp	285
Hatert	245
Meijhorst	240

Zwanenveld	200
Neerbosch Oost	185
't Broek	155
Aldenhof	135
Malvert	130
Tolhuis	125

Van alle Surinamers en Antillianen in Nijmegen woont circa 55% in één van deze tien wijken. Bij de meeste wijken is er ten opzichte van 1996 geen sprake van grote verschillen. In 't Acker constateren we een afname van het aantal Surinamers en Antillianen, terwijl er in De Kamp, Hatert en Meijhorst sprake is van een duidelijke toename.

### *Segregatie-index*

Zoals gezegd drukt de segregatie-index de mate van segregatie (van een bepaalde bevolkingsgroep) uit door het feitelijke aandeel op wijk- of stadsdeelniveau af te zetten tegen het fictieve aandeel, wanneer er sprake zou zijn van een volkomen evenredige verdeling van alle bevolkingsgroepen over alle wijken/stadsdelen. Hoe meer segregatie, hoe hoger de waarde.

*Illustratie 58: segregatie-index Nijmegen*

	1996	2001	2006
autochtonen	1,5	3,5	2,5
westerse allocht.	3,5	5	4
Surinamers	29	27	24
Antillianen	22	22,5	21
Turken	26,5	30,5	31
Marokkanen	25,5	30,5	31
overige n.w.a.	13,5	13	11
vm. Joegoslaven	22,5	21,5	23,5
Iraniërs	21,5	17,5	15,5
Somaliërs	20	28	36,5

De al eerder geconstateerde trends zijn ook aan de hand van de segregatie-index zichtbaar:

- Autochtonen en westerse allochtonen wonen het meest gelijkmatig over de hele stad verspreid, althans op stadsdeelniveau.
- Van de niet-westerse allochtonen wonen de 'overigen' het meest verspreid over de verschillende stadsdelen. Maar hierbij gaat het om een uiterst grofmazige categorie. Binnen de categorie zijn er grote onderlinge verschillen. Somaliërs blijken qua segregatie hoog te scoren, terwijl Iraniërs relatief laag scoren.
- Surinamers en Antillianen wonen in Nijmegen nog relatief geconcentreerd, maar vooral bij Surinamers is dat nu een flink stuk minder het geval dan in 1996.
- Bij Turken en Marokkanen is er een vrij duidelijke toename van de segregatie-index. Deze toename heeft zich vooral tussen 1996 en 2001 voltrokken.

In vergelijking tot de grote steden in Nederland - waar de segregatie-index voor Turken en Marokkanen tussen 40 en 50 ligt - gaat het in Nijmegen voorsnog om een lager segregatieniveau.

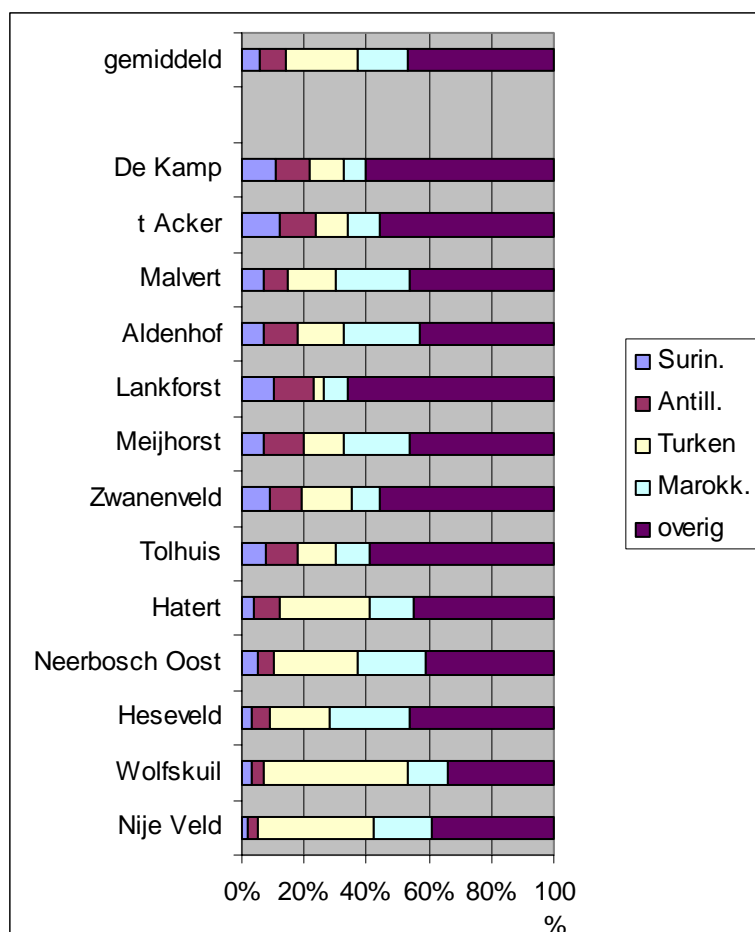
## 6.4 Een typering van de concentratiewijken

### Samenstelling

Als we het stedelijk gemiddelde als referentie nemen - 16% niet-westerse allochtonen (VNG-definitie) - zijn er dertien wijken waar dit percentage substantieel hoger is. Gemakshalve noemen we deze wijken 'concentratiewijken'.

Als we kijken naar de verschillende herkomstgroepen niet-westerse allochtonen - Surinamers, Antillianen, Turken, Marokkanen en 'overigen' - blijkt dat elke wijk een eigen, typische samenstelling heeft qua etnische achtergronden.

Illustratie 59: samenstelling 'concentratiewijken'



De gemiddelde verdeling, dat wil zeggen: voor alle dertien wijken samen, is dat Surinamers 6%, Antillianen 8%, Turken 23%, Marokkanen 16% en 'overigen' 47%

vormen van de gehele populatie niet-westerse allochtonen in de dertien aangegeven wijken. Het blijkt dat de groep 'overigen' in principe in elke wijk ruim vertegenwoordigd is. Op Wolfskuil na, waar de Turken de grootste groep vormen, zijn zij steeds de grootste categorie.

Verhoudingsgewijs zijn de verschillende bevolkingsgroepen in bepaalde wijken het ruimst vertegenwoordigd:

- Turken in Wolfskuil (46%), Nije Veld (37%), Hatert (29%) en Neerbosch Oost (27%);
- Marokkanen in Heseveld (26%), Aldenhof (24%), Malvert (24%) en Neerbosch Oost (22%);
- Antillianen in Meijhorst (13%), Lankforst (13%) en 't Acker (12%);
- Surinamers in 't Acker (12%), De Kamp (11%) en Lankforst (10%).

Turken en Marokkanen wonen verhoudingsgewijs het vaakst in Nijmegen West of in Hatert, Surinamers en Antillianen het vaakst in Dukenburg of Lindenholt. Opvallend is wel dat Marokkanen de laatste tijd ook relatief vaak in Dukenburg wonen.

Op Surinamers na is het aantal niet-westerse allochtonen in alle dertien 'concentratiewijken' tussen 1996 en 2006 gegroeid.

- De grootste groei van Turken op wijkniveau zien we in Hatert en Neerbosch Oost.
- De grootste groei van Marokkanen op wijkniveau heeft eveneens in Hatert en Neerbosch Oost plaatsgevonden.
- Het aantal Antillianen is vooral in Hatert en Meijhorst gegroeid.

#### *Typering van de wijktypen ten opzichte van elkaar*

Het onderscheid tussen wijken waar relatief veel en relatief weinig niet-westerse allochtonen wonen kan nader getypeerd worden aan de hand van demografische, sociaal-economische en sociaal-culturele indicatoren. Aan de hand daarvan wordt duidelijk dat 'verkleuring' op wijkniveau samenvalt met maatschappelijke achterstand.

In de volgende illustratie vergelijken we de drie onderscheiden wijktypen - naar gelang het percentage niet-westerse allochtonen minder dan 10%, tussen 10 en 20% of meer dan 20% bedraagt - aan de hand van een vijftiental indicatoren.<sup>51</sup>

---

<sup>51</sup> De laatste vijf indicatoren - antwoorden op stellingen - zijn afkomstig uit de Stadspeiling van 2005.

Illustratie 60: kenmerken op niveau van wijktypen

	STEDELIJK GEMID.	WIJKEN <10%	WIJKEN 10-20%	WIJKEN >20%
percentage niet-westerse allochtonen	16	7	13	25
percentage niet-westerse allochtone jongeren (0-14)	26	10	18	40
percentage huurwoningen	58	41	52	69
percentage werkloosheid autochtonen	7	4	7	9
percentage werkloosheid niet-westerse allochtonen	18	10	15	22
percentage met bijstandsuitkering	6	2	4	9
percentage gewichtsleerlingen	33	7	24	49
gemiddelde cito-score	535	541	536	532
percentage voortgezet onderwijs < vmbo-t	44	21	41	61
percentage voortgezet onderwijs havo en vwo	46	70	50	34
percentage autochtonen dat positief antwoordt op de stelling <i>meer allochtonen in de buurt is geen probleem</i>	59	69	67	44
percentage autochtonen dat van mening is dat het samenleven van autochtonen en allochtonen slecht gaat	6	4	4	11
percentage autochtonen dat zegt <i>indien mogelijk, ga ik verhuizen</i>	12	6	8	16
percentage autochtonen dat het vervelend vindt om de huidige buurt te wonen	4	2	3	6
percentage autochtonen dat zegt <i>nee, er zijn geen positieve kanten aan de aanwezigheid van allochtonen</i>	25	11	23	38

Het is duidelijk dat met betrekking tot alle 15 indicatoren - uitgaande van het stedelijke gemiddelde - de scheiding ligt tussen de 'concentratiewijken' aan de ene en de andere wijken aan de andere kant. De wijken die voor een vijfde of meer uit niet-westerse allochtonen bestaan zijn zonder uitzondering ook de wijken die substantieel onder of boven het Nijmegen gemiddelde scoren.<sup>52</sup>

## 6.5 Samenvatting: opvallende trends

- De groei van het aantal niet-westerse allochtonen in Nijmegen is een proces dat zich niet in gelijke mate over alle stadsdelen en wijken voltrekt. Tussen 1996 en 2006 is het aantal niet-westerse allochtonen (VNG-definitie) met een derde toegenomen. In de stadsdelen Oud West, Nieuw West, Dukenburg en Lindenholt gaat het om een groei die groter is dan het stedelijke gemiddelde.
- Ook op wijkniveau is er sprake van een ongelijkmatige ontwikkeling. Dienaangaande hebben we drie soorten wijken onderscheiden, naargelang het percentage niet-westerse allochtonen dat er woont: minder dan 10%, tussen 10 en 20% en meer dan 20%. Het laatste type wijken, waarin de bevolking

<sup>52</sup> Als aparte bijlage - zie aan het eind van de integratiemonitor - worden de dertien 'concentratiewijken' apart getypeerd, aan de hand van verschillende indicatoren. In illustratie 60 hebben de laatste vijf indicatoren betrekking op stellingen die in de stadspelling aan mensen zijn voorgelegd. Aan de hand van de antwoorden kan men nagaan in welke mate het draagvlak bij autochtonen (ten opzichte van de aanwezigheid van allochtonen in de eigen buurt) verandert.

voor een vijfde of meer uit niet-westerse allochtonen bestaat, noemen we 'concentratiewijken'.

- Tussen 1996 en 2006 is het aantal autochtonen (plus westerse allochtonen) dat in een van de 'concentratiewijken' woont substantieel afgenomen, terwijl het aantal niet-westerse allochtonen er substantieel is toegenomen. De afname van de ene bevolkingsgroep komt in overwegende mate door een vertrekoverschot: er zijn meer mensen weggegaan dan er zijn binnengekomen. De toename van de andere bevolkingsgroepen is in belangrijke mate het gevolg van natuurlijke aanwas.
- Van de niet-westerse allochtonen zijn het vooral Turken en Marokkanen die het meest geconcentreerd - dat wil zeggen: in wijken met hoge percentages niet-westerse allochtonen - wonen. Van alle Turken en Marokkanen die in Nijmegen wonen woont bijna driekwart in een van de 'concentratiewijken'. Dat aandeel is in de laatste tien jaar toegenomen, terwijl het bij vrijwel alle andere niet-westerse allochtonen is afgenomen. Overigens heeft deze 'concentratie' in belangrijke mate te maken met woongedrag dat veroorzaakt wordt door twee factoren: grote gezinnen en beperkte financiële middelen. Daardoor zoekt men betaalbare huurwoningen van een bepaalde omvang en die staan nu eenmaal voornamelijk in een van de 'concentratiewijken'.
- Aan de hand van een groot aantal indicatoren hebben we gezien dat in de dertien wijken die we gekarakteriseerd hebben als 'concentratiewijken' etnische concentratie samenvalt met sociaal-economische achterstand.

## 7 Conclusies: trends op integratiegebied in Nijmegen

### 7.1 Inleiding

In de voorafgaande hoofdstukken is in kaart gebracht wat de maatschappelijke positie van niet-westerse allochtonen in Nijmegen is. Daarbij is verondersteld dat een gunstige maatschappelijke positie - bijvoorbeeld: het hebben van een betaalde baan, het bezitten van geschikte diploma's e.d. - overeen komt met danwel bevorderlijk is voor de algehele integratie van de betrokkenen. Gebleken is dat zowel bij gunstige als ongunstige ontwikkelingen sociaal-economische en sociaal-culturele invalshoeken samenhangen. Een hoog opleidingsniveau, gepaard gaande met beheersing van de Nederlandse taal en een 'naar buiten gerichte' culturele oriëntatie, komt meestal overeen met maatschappelijke integratie. Daarentegen blijkt een laag opleidingsniveau, samen met slechte beheersing van het Nederlands en een 'naar binnen gerichte' culturele oriëntatie, meesal samen te vallen met maatschappelijke achterstand en gebrekkige integratie.

In dit hoofdstuk kijken we terug op de belangrijkste trends, maar dan vooral gezien vanuit de verschillen die we zijn tegengekomen. Gebleken is dat er niet één integratie is. Tussen en binnen de verschillende groepen niet-westerse allochtonen zijn er grote verschillen. Door hier verder op in te gaan, kunnen we de verschillende trends op integratiegebied uitdrukken in termen van kansen en bedreigingen. Waarom is er in het ene geval sprake van maatschappelijke ontwikkeling, waarom in het andere geval van (permanente) achterstand? Hoe hebben beide uitersten zich in de tijd ontwikkeld?

### 7.2 Tussen sociaal-economische ontwikkeling en achterstand

In het verhaal over de sociaal-economische positie van niet-westerse allochtonen kan men eigenlijk steeds twee beginpunten danwel perspectieven kiezen, naargelang men van mening is dat het glas half vol of half leeg is: het gaat goed versus het gaat niet goed. Anders gesteld: met bepaalde groepen gaat het maatschappelijk goed, deze mensen kan men als geïntegreerd beschouwen; maar met andere groepen gaat het overduidelijk minder goed, bij hen verloopt het integratieproces moeizaam. De materie is complex: steeds, als men benadrukt dat de werkloosheid van niet-westerse allochtonen hoog is of dat de onderwijsprestaties van hun kinderen tegenvallen, is er ook een andere kant: veel mensen hebben juist wel een betaalde baan en veel kinderen doen het wel degelijk goed in het onderwijs.

#### *Positieve ontwikkelingen landelijk*

Eind vorig jaar<sup>53</sup> kwam het Sociaal Cultureel Planbureau met een analyse waarbij nu eens niet de sociale problemen maar de maatschappelijke kansen de boventoon voerden. Nagegaan werd in welke mate er sprake is van middenklassevorming bij niet-westerse allochtonen. Tot de middenklasse rekent het SCP degenen met een baan op

---

<sup>53</sup> Zie *Investeren in vermogen: sociaal en cultureel rapport 2006*; december 2006.

minimaal middelbaar niveau, de zelfstandige ondernemers (die na een jaar nog actief zijn) en/of personen met een inkomen boven het maatschappelijk gemiddelde.

Het blijkt dat er wel degelijk sprake is van middenklassevorming bij niet-westerse allochtonen. In de volgende illustratie ziet men welk percentage van de betreffende potentiële beroepsbevolking tot de middenklasse gerekend kan worden:

*Illustratie 61: middenklassevorming in Nederland (uitgedrukt als percentage van de potentiële beroepsbevolking)*

	TOTAAL	MANNEN	VROUWEN	25-44 JARIGEN
autochtonen	47	54	40	62
Surinamers	32	32	32	43
Antillianen	27	29	25	38
Turken	17	22	11	23
Marokkanen	14	18	10	18

Het SCP heeft verder ook gekeken naar middenklassevorming bij degenen die daadwerkelijk werken; dan krijgt men een gunstiger patroon:

*Illustratie 62: middenklassevorming in Nederland (uitgedrukt als percentage van de werkende beroepsbevolking)*

	TOTAAL	MANNEN	VROUWEN
autochtonen	71	71	71
Surinamers	53	51	56
Antillianen	54	52	56
Turken	38	40	36
Marokkanen	36	38	32

Op basis van deze gegevens kunnen we aantal conclusies trekken:

- Uitgaande van de potentiële beroepsbevolking - dit zijn alle mensen tussen 15 en 65 - blijkt dat de middenklassevorming bij Turken en Marokkanen tegenvalt, terwijl die bij Surinamers en Antillianen redelijk genoemd mag worden. Verder zien we dat bij de 25-44jarigen de percentages hoger zijn dan de totale percentages. Dit duidt erop dat bij de tweede generatie de middenklassevorming verder ontwikkeld is dan bij de eerste generatie. Bij Turken en Marokkanen zien we dat er grote verschillen zijn tussen mannen en vrouwen, bij Surinamers en Antillianen zijn die verschillen er niet of nauwelijks. Dat sluit aan bij hetgeen we in hoofdstuk 3 van onze integratiemonitor gezien hebben.
- Gaan we echter uit van degenen die werken, dan valt op dat aanmerkelijk hogere percentages als middenklasse aangeduid worden. Aan de ene kant verklaart dit de lagere percentages bij de gehele potentiële beroepsbevolking, aangezien daar de inactieven meetellen. In dat geval drukt vooral de geringe netto arbeidsparticipatie van Turkse en Marokkaanse vrouwen het gemiddelde naar beneden. Aan de andere kant is het uitermate positief dat van de werkende Surinaamse en Antilliaanse mannen ongeveer 50% een middenklasseniveau heeft, terwijl dat bij de Turkse en Marokkaanse mannen (die werken) voor ongeveer 40% opgaat. Uitgaande van de werkende beroepsbevolking zijn de verschillen tussen mannen en vrouwen niet meer zo

groot (bij Turken en Marokkanen) of vallen ze zelfs in het voordeel van vrouwen uit (bij Surinamers en Antillianen).

### *Positieve ontwikkelingen Nijmegen*

We hebben gezien dat op dit moment bij de niet-westerse allochtonen in Nijmegen sprake is van een netto arbeidsparticipatie van ongeveer 50%. Dat wil zeggen dat de helft van de (niet-westerse allochtone) potentiële beroepsbevolking een betaalde baan heeft. Als we uitgaan van een langere periode, zien we een gestage ontwikkeling, waar evenwel aan het begin van het huidige decennium enigszins de klad in is gekomen, als gevolg van een tijdelijke economische recessie.

Analoog aan het landelijke beeld zien we ook in Nijmegen dat er qua arbeidsparticipatie twee duidelijke scheidslijnen lopen tussen en binnen de verschillende bevolkingsgroepen. Gemiddeld zitten Surinamers en Antillianen het dichtst in de buurt van de arbeidsmarktparticipatie van autochtonen, terwijl Turken en Marokkanen daar gemiddeld nog ver van verwijderd zijn. Dat is één kant. De andere kant betreft de verschillen tussen mannen en vrouwen. Turkse en Marokkaanse vrouwen zijn aanmerkelijk minder actief op de arbeidsmarkt dan Turkse en Marokkaanse mannen, terwijl Antilliaanse vrouwen nauwelijks verschillen van Antilliaanse mannen en Surinaamse vrouwen zelfs een iets gunstiger arbeidsmarktpositie hebben dan Surinaamse mannen.

### *Maar ook nog steeds forse sociaal-economische achterstand*

De sociaal-economische achterstand hebben we bekeken aan de hand van de werkloosheid, uitkeringsafhankelijkheid en lage inkomensontwikkeling. Het blijkt dat in weerwil van de positieve trend, die we zojuist aangeduid hebben, nog steeds sprake is van een forse achterstand ten opzichte van de gemiddelde sociaal-economische van autochtonen in de stad. Surinamers en Antillianen blijken gemiddeld twee keer zo vaak werkloos te zijn als autochtone Nijmegenaren (15 en 16% versus 7%), terwijl Turken en Marokkanen met 21 en 20% bijna drie keer vaker dan autochtonen werkloos zijn.

De relatief hoge werkloosheid blijkt ook uit de meest recente landelijke cijfers.<sup>54</sup> Het CBS heeft berekend dat over 2006 de werkloosheid (voor heel Nederland) als volgt over de verschillende herkomstgroepen verdeeld is geweest:

autochtonen	4%,
Surinamers	12%,
Antillianen	17%,
Turken	15%,
Marokkanen	17%, en
overige niet-w. allocht.	17%.

Het blijkt dat de werkloosheid van niet-westerse allochtonen weliswaar licht gedaald is ten opzichte van 2005, maar dat de verhouding ten opzichte van autochtonen eerder slechter dan beter is geworden, aangezien het dalingstempo bij autochtonen hoger is geweest.

---

<sup>54</sup> Zie *Persbericht CBS: werkloosheid allochtonen daalt licht*; 30 januari 2007.

### 7.3 **Cruciaal: onderwijs en opleiding**

Het reeds genoemde sociaal-culturele rapport van het SCP noemt de investeringen in onderwijs als de meest doorslaggevende factor met betrekking tot sociaal-economische vooruitgang. Ook in onze integratiemonitor is gebleken dat het opleidingsniveau van de beroepsbevolking allesbepalend is voor vooruitgang danwel achterstand op de arbeidsmarkt. In Nijmegen geldt gemiddeld voor hoger opgeleide mannen dat ze een netto arbeidsparticipatie van 80% hebben, terwijl van de lager opgeleide mannen slechts 50% een betaalde baan heeft. Bij de vrouwen gaat het om respectievelijk 70 en 30%. Die verschillen zijn enorm. Als we opnieuw kijken naar het opleidingsniveau van de Nijmeegse beroepsbevolking, zien we bij welke groepen niet-westerse allochtonen de knelpunten zitten:

*Illustratie 63: opleidingsniveau Nijmeegse beroepsbevolking (in procenten van de beroepsbevolking uitgedrukt)*

	LAAG OPGELEID	MIDDELBAAR	HOGER OPGELEID
autochtonen	15	40	45
westerse allocht.	20	40	40
Surinamers	20	35	45
Antillianen	30	45	25
Turken	45	50	5
Marokkanen	55	40	5
overige niet-w. all.	20	45	35

Men kan twee patronen tegenover elkaar zetten: weinig laag opgeleiden, veel hoger opgeleiden aan de ene kant; veel laag opgeleiden, weinig hoger opgeleiden aan de andere kant. Er zijn kansen en bedreigingen:

- De groep middelbaar opgeleiden is bij alle groepen ongeveer even groot. Dat is gunstig. Gunstig is ook het gegeven dat Surinamers, overige niet-westerse allochtonen en in mindere mate Antillianen relatief hoog opgeleid zijn.
- Ongunstig is dat zowel de Turkse als de Marokkaanse beroepsbevolking gemiddeld zeer laag opgeleid is. Slechts 5% mag tot de hoger opgeleiden gerekend worden.

Op meerdere plekken in de integratiemonitor - niet alleen met betrekking tot sociaal-economische ontwikkeling, maar ook bij zaken als sociale participatie en culturele oriëntatie - is gebleken dat verschillen tussen allochtonen en autochtonen niet zozeer etnisch bepaald zijn, maar primair verwijzen naar opleidingsverschillen en daarmee naar verschillende kansen om vooruit te komen in een modern samenlevingstype als het onze.

#### *Zowel vooruitgang als achterstand in het onderwijs*

Als we uitgaan van opleiding als cruciale factor, is het relevant om na te gaan in welke mate de jongere generatie - basisscholieren en leerlingen in het middelbaar onderwijs - zich ontwikkelt. We hebben gezien dat ook hier het verhaal dubbel is. Positief is het gegeven dat kinderen van de overige niet-westerse allochtonen qua onderwijsprestaties dicht in de buurt komen van de prestaties van kinderen van hoogopgeleide autochtone ouders. In het basisonderwijs hebben zij een gemiddelde cito-score van 534, terwijl op middelbaar niveau 45% van hen op havo of vwo zit. Een dergelijke vooruitgang - let

wel: de meeste overige niet-westerse allochtonen zijn nog niet zo lang in Nederland - is opzienbarend, maar ook begrijpelijk gezien het hoge opleidingsniveau van de ouders. Getalsmatig gaat het om een grote groep, immers de 'overigen' vormen binnen de totale categorie niet-westerse allochtonen verreweg de grootste groep.

Antilliaanse en Surinaamse kinderen volgen op enige afstand. Tegenvallend zijn de gemiddelde onderwijsprestaties van Turkse en vooral Marokkaanse kinderen. Gemiddeld doen zij niet onder voor kinderen van laag opgeleide autochtone ouders - qua cito-scores en deelname aan vervolgonderwijs -, maar hun achterstand ten opzichte van kinderen van hoger opgeleide ouders is groot. Terwijl van de autochtone leerlingen in het voortgezet onderwijs ruim 50% op havo of vwo zit (en van de overige niet-westerse allochtone leerlingen 45%), geldt dit maar voor 15% van de Marokkaanse leerlingen.

### *Demografische ontwikkelingen*

Gericht op de toekomst van de lokale multiculturele samenleving is het interessant om te kijken naar de verschillende wijzen waarop de bevolkingsgroepen gegroeid zijn en naar verwachting verder zullen groeien in de nabije toekomst. Daarbij hebben we gezien dat de grootste groei zich heeft voorgedaan bij de groep overige niet-westerse allochtonen en bij de Marokkaanse gemeenschap. In beide gevallen gaat het vooral om de groei van jeugdigen. Gegeven het dubbele verhaal over onderwijskansen - vooruitgang en achterstand - heeft ook de verwachte groei van het aantal niet-westerse allochtone kinderen en jongeren een dubbel perspectief. Als de huidige trend zich voortzet - vooruitgang en achterstand - biedt de toekomstige populatie niet-westerse allochtone jongeren zowel kansen als bedreigingen.

## **7.4 Verschillende integratieprofielen**

Er is niet één integratie. Tussen en dwars door bevolkingsgroepen heen blijken grote verschillen te bestaan qua mate en snelheid van maatschappelijke integratie. Cruciaal is het opleidingsniveau. Als we de reeds gegeven percentages - hoger, middelbaar en laag opgeleid - relateren aan de totale niet-westerse allochtone beroepsbevolking, kunnen we een schatting maken - in termen van absolute aantallen - van mensen die kansrijk (hoger opgeleiden), redelijk kansrijk (middelbaar opgeleiden) en kansarm (laag opgeleiden) zijn.

*Illustratie 64: aantallen hoger, middelbaar en lager opgeleiden*

	totale beroepsbevolking	hoger opgeleiden	middelbaar opgeleiden	laag opgeleiden
Surinamers	1.170	525	410	235
Antillianen	1.555	390	700	465
Turken	3.465	175	1.735	1.555
Marokkanen	2.185	110	875	1.200
overige n.w.a.	10.295	3.605	4.635	2.055
<b>totaal</b>	<b>18.670</b>	<b>4.805</b>	<b>8.355</b>	<b>5.510</b>

In termen van gemiddelden van bevolkingsgroepen gesproken kunnen we stellen dat er momenteel drie verschillende uitgangspunten/integratieprofielen zijn:

- Op de meeste indicatoren scoren Surinamers (en grotendeels ook) Antillianen<sup>55</sup> het dichtst in de buurt van de autochtone scores. Daarmee is hun integratie in belangrijke mate succesvol of zelfs voltooid. Historisch is dit gunstige profiel begrijpelijk. Surinamers en Antillianen beheersen van oudsher de Nederlandse taal, zijn redelijk hoog opgeleid en in cultureel opzicht al lang georiënteerd op de Nederlandse cultuur. Van groot belang is verder de geëmancipeerde maatschappelijke positie van Surinaamse en Antilliaanse vrouwen.
- Op de meeste indicatoren scoren Turken en vooral Marokkanen gemiddeld lager of anders dan de gemiddelde autochtone scores. Er is weliswaar sprake van vooruitgang, maar die verloopt traag en vooralsnog gaat het daarbij om een relatief kleine groep. Anders dan bij Surinamers en Antillianen gaat het bij Turken en Marokkanen gemiddeld om laag opgeleide mensen, die vaak moeite hebben met de Nederlandse taal. Vooral de geringe arbeidsparticipatie van Turkse en Marokkaanse vrouwen werkt belemmerend op de maatschappelijke integratie.
- De groep 'overige niet-westerse allochtonen' laat vooralsnog een dubbel perspectief zien. Het gaat om een groot aantal uiterst verschillende gemeenschappen. Aan de ene kant is er nog geen sprake van een gunstige arbeidsmarktpositie, maar aan de andere kant blijken de kinderen van de groep 'overigen' bovengemiddeld gunstig te scoren in het onderwijs. Met andere woorden: gericht op de toekomst mogen we aannemen dat de overige niet-westerse allochtonen in de buurt van de succesvolle Surinaamse en Antilliaanse integratie komen.<sup>56</sup>

## 7.5 Ongelijke ruimtelijke ontwikkeling / ruimtelijke concentratie

In de maatschappelijke discussie blijkt integratie vaak geproblematiseerd te worden aan de hand van ruimtelijke beelden. Er zouden 'witte' en 'zwarte' wijken, evenals 'witte' en 'zwarte' scholen ontstaan. Autochtonen en allochtonen zouden elkaar te weinig ontmoeten in hun eigen leefwereld.

Als zodanig zijn er in Nijmegen geen 'zwarte' wijken. Er zijn dertien wijken waar de bevolking voor een vijfde of meer uit niet-westerse allochtonen bestaat. Wél zijn er negen basisscholen waar de leerlingenpopulatie voor meer dan 40% uit niet-westerse allochtonen bestaat.

### *Ruimtelijke concentratie op wijkniveau*

We hebben in Nijmegen drie wijkcategorieën onderscheiden, op basis van het aandeel niet-westerse allochtonen: minder dan 10%, tussen 10 en 20% en meer dan 20%. Wanneer we nagaan hoeveel procent per bevolkingsgroep in een zogeheten 'concentratiewijk' (waar meer dan een vijfde van de bevolking uit niet-westerse allochtonen bestaat) woont, komen we substantiële verschillen tegen. Recapitulerend:

---

<sup>55</sup> Bij Antillianen moet een onderscheid gemaakt worden tussen degenen die al geruime tijd hier wonen - veelal hoogopgeleiden - en de recente nieuwkomers. Bij deze laatste groep zitten veel kansarme jongeren.

<sup>56</sup> Bij de profielen is vooral gekeken naar de sociaal-economische uitgangspostie van de betrokkenen. Voor een meer sociaal-culturele aanduiding van integratieprofielen verwijzen we naar de publicatie *Ethno Mentality* van het Amsterdamse onderzoeksbureau 'Motivaction'.

*Illustratie 65: percentages wonend in 'concentratiewijk' (1996-2006)*

	1996	2006
autochtonen	42	37
westerse allochtonen	46	40
Surinamers	68	61
Antillianen	64	61
Turken	70	72
Marokkanen	72	78
overige niet-w. all.	58	55
Iraniërs	66	60
Somaliërs	75	85

Wat we zien is dat van de autochtonen en westerse allochtonen op dit moment een kleiner deel (dan in 1996) woont in een van de dertien 'concentratiewijken'. Die beweging zien we ook bij de meeste niet-westerse allochtone bevolkingsgroepen. Daarentegen blijkt er bij Turken, Marokkanen en Somaliërs sprake te zijn van een omgekeerde trend: van hen woont momenteel een groter deel in een van de genoemde wijken. Van alle Turkse Nijmegenaren woont ruim 70% in een 'concentratiewijk', van alle Marokkaanse Nijmegenaren bijna 80% en van de Nijmeegse Somaliërs zelfs 85%.

Problematisch is dat in de dertien 'concentratiewijken' de groeiende aanwezigheid van niet-westerse allochtonen blijkt samen te vallen met sociaal-economische achterstand (zie paragraaf 6.4).

#### *Concentratie op niveau van basisscholen*

De ongelijke ruimtelijke verdeling op wijkniveau heeft ook zijn weerslag op de groeiende scheiding tussen scholen waar veel en scholen waar relatief weinig niet-westerse allochtone leerlingen zitten. Gemiddeld bestaat ongeveer een kwart van de Nijmeegse basisscholieren uit niet-westerse allochtonen. Maar in de minst geconcentreerde wijken gaat het om een aanmerkelijk kleiner aandeel, terwijl in de 'concentratiewijken' negen basisscholen elk meer dan 40% niet-westerse allochtone leerlingen heeft. Op deze scholen is het absolute aantal leerlingen tussen 1996 en 2006 teruggelopen, terwijl het aandeel niet-westerse allochtone leerlingen is toegenomen. Net als op wijkniveau blijkt ook op het niveau van de onderwijsconcentratie de concentratie van niet-westerse allochtone leerlingen samen te vallen met onderwijsachterstand.

## **7.6 Vier duidelijke probleemgebieden**

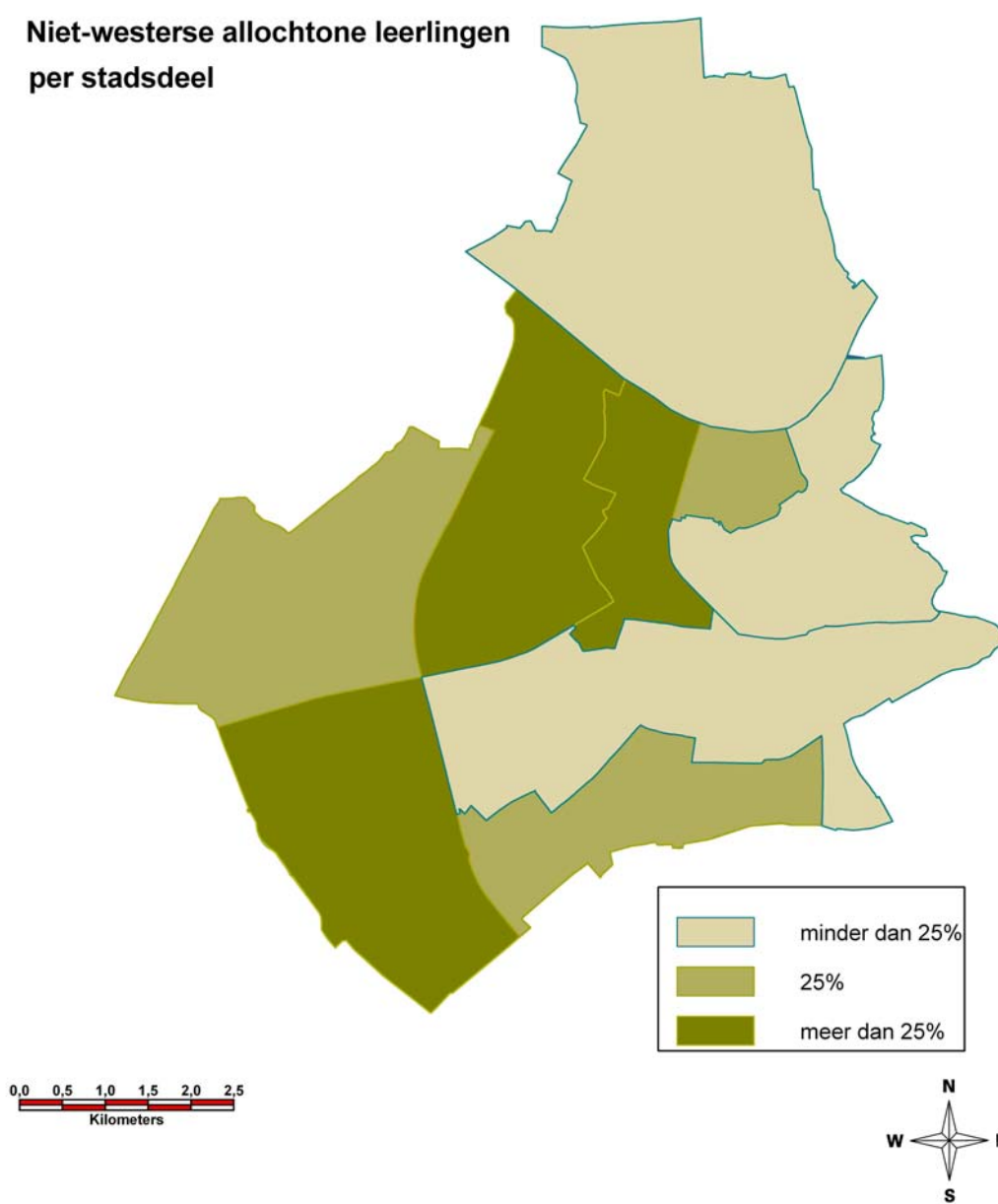
De integratiemonitor is geen beleidsevaluatie. Toch roept het voorafgaande de vraag op: wat is nu precies de beleidsurgentie? Waar bevinden zich duidelijke probleemgebieden, waarbij ingrijpen noodzakelijk is, omdat anders de gesignaleerde problemen groter worden? We zouden vier probleemgebieden willen noemen:

- Werkloosheid, in combinatie met arbeidsmarktvaardigheden.
- Achterblijvende onderwijsprestaties van kinderen van laag opgeleide ouders.
- Jongeren (schooluitval, werkloosheid, criminaliteit).
- Ruimtelijke concentratie en segregatie.

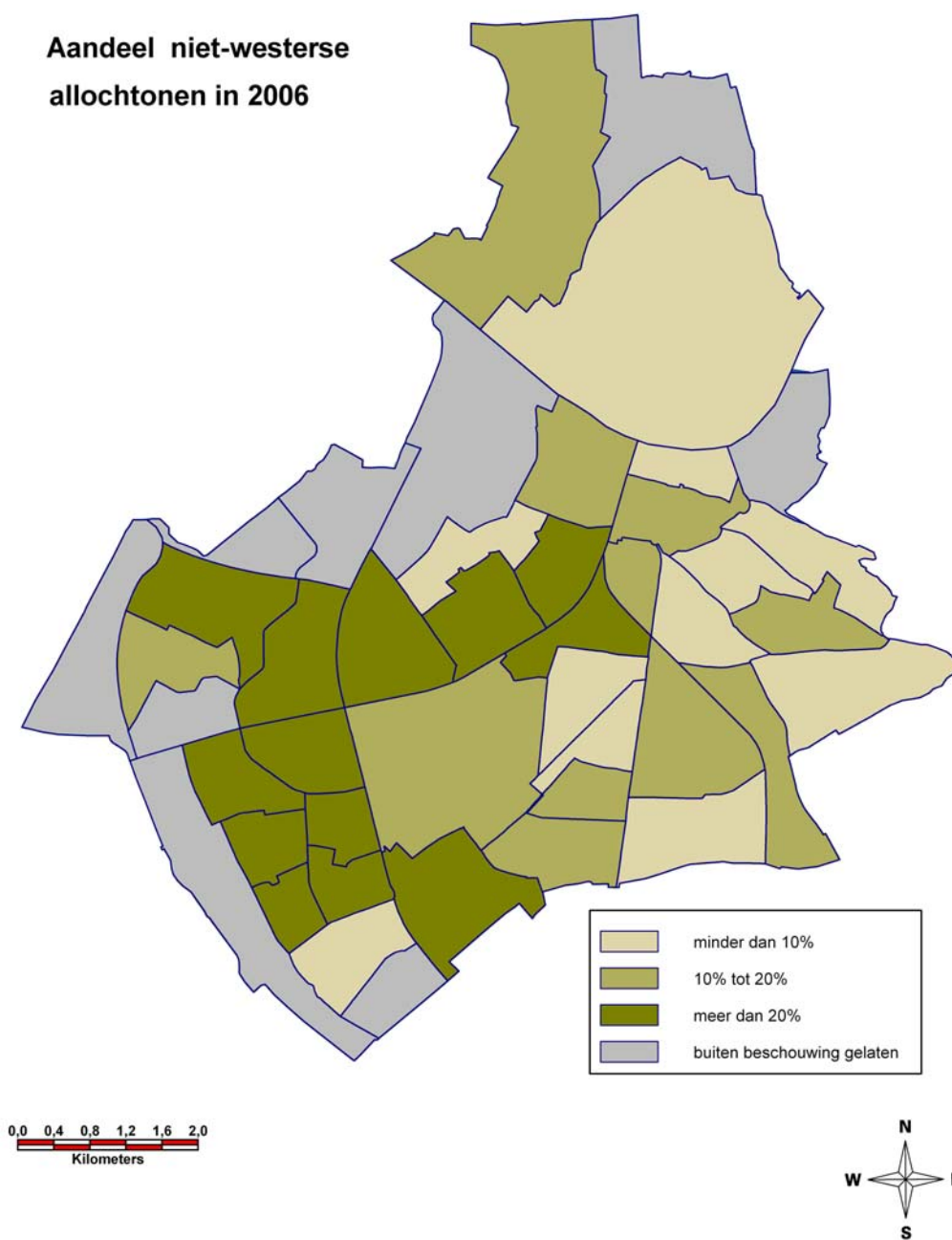
## BIJLAGEN

- kaartje niet-westerse allochtone leerlingen per stadsdeel
- kaartje niet-westerse allochtonen op wijkniveau
- typering dertien 'concentratiewijken'

**Niet-westerse allochtone leerlingen  
per stadsdeel**



**Aandeel niet-westerse  
allochtonen in 2006**



	NIJE VELD	
percentage niet-westerse allochtonen (totaal)	29	
percentage niet-westerse allochtonen 0-14 jaar	47	
percentage niet-westerse allochtonen 15-24 jaar	29	
samenstelling niet-westerse allochtonen	Surinamers/Antillianen	85
	Turken	550
	Marokkanen	285
	voormalige Joegoslaven	150
	Irakezen/Iraniërs	55
	Somaliërs	45
	overigen	325
	<b>totaal</b>	<b>1.495</b>
percentage Turken, Marokkanen en Somaliërs	59	
percentage huurwoningen	81	
werkloosheid (aantal)	537	
percentage werkloosheid autochtonen	10	
percentage werkloosheid niet-westerse allochtonen	23	
aandeel werkloosheid niet-westerse all.	45	
bijstandsuitkering (aantal)	457	
percentage bijstand autochtonen	9	
percentage bijstand niet-westerse allochtonen	20	
aandeel bijstand niet-westerse allochtonen	46	
percentage gewichtsleerlingen	62	
gemiddelde cito-score	530	
aandeel niet-westerse allochtonen basisonderwijs	Groot Nije Veld	69%
percentage voortgezet onderwijs < vmbo-t	65	
percentage voortgezet onderwijs havo en vwo	27	
percentage autochtonen dat positief antwoordt op de stelling <i>meer allochtonen in de buurt is geen probleem</i>	37	
percentage autochtonen dat van mening is dat het samenleven van autochtonen en allochtonen slecht gaat	12	
percentage autochtonen dat zegt <i>indien mogelijk, ga ik verhuizen</i>	18	
percentage autochtonen dat het vervelend vindt om in de huidige buurt te wonen	6	
percentage autochtonen dat zet <i>nee, er zijn geen positieve kanten aan de aanwezigheid van allochtonen</i> ,	35	
percentage LPF-stemmers 2002	19	
percentage PVV-stemmers 2006	4,4	

	WOFSKUIL	
percentage niet-westerse allochtonen (totaal)	28	
percentage niet-westerse allochtonen 0-14 jaar	49	
percentage niet-westerse allochtonen 15-24 jaar	28	
samenstelling niet-westerse allochtonen	Surinamers/Antillianen	115
	Turken	795
	Marokkanen	225
	voormalige Joegoslaven	115
	Irakezen/Iraniërs	15
	Somaliërs	15
	overigen	400
	<b>totaal</b>	<b>1.725</b>
percentage Turken, Marokkanen en Somaliërs	60	
percentage huurwoningen	69	
werkloosheid (aantal)	608	
percentage werkloosheid autochtonen	9	
percentage werkloosheid niet-westerse allochtonen	24	
aandeel werkloosheid niet-westerse all.	48	
bijstandsuitkering (aantal)	435	
percentage bijstand autochtonen	6	
percentage bijstand niet-westerse allochtonen	18	
aandeel bijstand niet-westerse allochtonen	48	
percentage gewichtsleerlingen	79	
gemiddelde cito-score	528	
aandeel niet-westerse allochtonen basisonderwijs	Michiel de Ruyter	63%
	De Wieken	77%
percentage voortgezet onderwijs < vmbo-t	75	
percentage voortgezet onderwijs havo en vwo	24	
percentage autochtonen dat positief antwoordt op de stelling <i>meer allochtonen in de buurt is geen probleem</i>	45	
percentage autochtonen dat van mening is dat het samenleven van autochtonen en allochtonen slecht gaat	13	
percentage autochtonen dat zegt <i>indien mogelijk, ga ik verhuizen</i>	20	
percentage autochtonen dat het vervelend vindt om in de huidige buurt te wonen	7	
percentage autochtonen dat zet <i>nee, er zijn geen positieve kanten aan de aanwezigheid van allochtonen,</i>	26	
percentage LPF-stemmers 2002	21	
percentage PVV-stemmers 2006	4,6	

	HESEVELD	
percentage niet-westerse allochtonen (totaal)	19	
percentage niet-westerse allochtonen 0-14 jaar	33	
percentage niet-westerse allochtonen 15-24 jaar	25	
samenstelling niet-westerse allochtonen	Surinamers/Antillianen	100
	Turken	225
	Marokkanen	305
	voormalige Joegoslaven	85
	Irakezen/Iraniërs	45
	Somaliërs	20
	overigen	395
	<b>totaal</b>	<b>1.175</b>
percentage Turken, Marokkanen en Somaliërs	47	
percentage huurwoningen	57	
werkloosheid (aantal)	498	
percentage werkloosheid autochtonen	8	
percentage werkloosheid niet-westerse allochtonen	24	
aandeel werkloosheid niet-westerse all.	40	
bijstandsuitkering (aantal)	321	
percentage bijstand autochtonen	5	
percentage bijstand niet-westerse allochtonen	17	
aandeel bijstand niet-westerse allochtonen	43	
percentage gewichtsleerlingen	38	
gemiddelde cito-score	535	
aandeel niet-westerse allochtonen basisonderwijs	De Zonnewende	43%
percentage voortgezet onderwijs < vmbo-t	53	
percentage voortgezet onderwijs havo en vwo	35	
percentage autochtonen dat positief antwoordt op de stelling <i>meer allochtonen in de buurt is geen probleem</i>	49	
percentage autochtonen dat van mening is dat het samenleven van autochtonen en allochtonen slecht gaat	11	
percentage autochtonen dat zegt <i>indien mogelijk, ga ik verhuizen</i>	12	
percentage autochtonen dat het vervelend vindt om in de huidige buurt te wonen	3	
percentage autochtonen dat zet <i>nee, er zijn geen positieve kanten aan de aanwezigheid van allochtonen</i> ,	28	
percentage LPF-stemmers 2002	13 <sup>57</sup>	
percentage PVV-stemmers 2006	4,3	

<sup>57</sup> Dit is een gemiddelde samen met de wijk Hees. Geldt ook voor de informatie over de stemmers op de PVV.

	NEERBOSCH OOST	
percentage niet-westerse allochtonen (totaal)	26	
percentage niet-westerse allochtonen 0-14 jaar	46	
percentage niet-westerse allochtonen 15-24 jaar	34	
samenstelling niet-westerse allochtonen	Surinamers/Antillianen	185
	Turken	515
	Marokkanen	430
	voormalige Joegoslaven	120
	Irakezen/Iraniërs	90
	Somaliërs	50
	overigen	540
	<b>totaal</b>	<b>1.930</b>
percentage Turken, Marokkanen en Somaliërs	52	
percentage huurwoningen	71	
werkloosheid (aantal)	574	
percentage werkloosheid autochtonen	8	
percentage werkloosheid niet-westerse allochtonen	21	
aandeel werkloosheid niet-westerse all.	52	
bijstandsuitkering (aantal)	402	
percentage bijstand autochtonen	5	
percentage bijstand niet-westerse allochtonen	16	
aandeel bijstand niet-westerse allochtonen	54	
percentage gewichtsleerlingen	56	
gemiddelde cito-score	533	
aandeel niet-westerse allochtonen basisonderwijs	Het Octaaf	56%
percentage voortgezet onderwijs < vmbo-t	57	
percentage voortgezet onderwijs havo en vwo	35	
percentage autochtonen dat positief antwoordt op de stelling <i>meer allochtonen in de buurt is geen probleem</i>	37	
percentage autochtonen dat van mening is dat het samenleven van autochtonen en allochtonen slecht gaat	18	
percentage autochtonen dat zegt <i>indien mogelijk, ga ik verhuizen</i>	14	
percentage autochtonen dat het vervelend vindt om in de huidige buurt te wonen	6	
percentage autochtonen dat zet <i>nee, er zijn geen positieve kanten aan de aanwezigheid van allochtonen</i> ,	42	
percentage LPF-stemmers 2002	18	
percentage PVV-stemmers 2006	4,6	

	HATERT	
percentage niet-westerse allochtonen (totaal)	22	
percentage niet-westerse allochtonen 0-14 jaar	43	
percentage niet-westerse allochtonen 15-24 jaar	31	
samenstelling niet-westerse allochtonen	Surinamers/Antillianen	240
	Turken	625
	Marokkanen	300
	voormalige Joegoslaven	130
	Irakezen/iraniërs	90
	Somaliërs	50
	overigen	745
	totaal	2.180
percentage Turken, Marokkanen en Somaliërs	45	
percentage huurwoningen	81	
werkloosheid (aantal)	769	
percentage werkloosheid autochtonen	9	
percentage werkloosheid niet-westerse allochtonen	21	
aandeel werkloosheid niet-westerse all.	44	
bijstandsuitkering (aantal)	554	
percentage bijstand autochtonen	6	
percentage bijstand niet-westerse allochtonen	16	
aandeel bijstand niet-westerse allochtonen	45	
percentage gewichtsleerlingen	61	
gemiddelde cito-score	530	
aandeel niet-westerse allochtonen basisonderwijs	De Klumpert	63%
	Vossenburcht	39%
percentage voortgezet onderwijs < vmbo-t	61	
percentage voortgezet onderwijs havo en vwo	29	
percentage autochtonen dat positief antwoordt op de stelling <i>meer allochtonen in de buurt is geen probleem</i>	38	
percentage autochtonen dat van mening is dat het samenleven van autochtonen en allochtonen slecht gaat	14	
percentage autochtonen dat zegt <i>indien mogelijk, ga ik verhuizen</i>	16	
percentage autochtonen dat het vervelend vindt om in de huidige buurt te wonen	7	
percentage autochtonen dat zet <i>nee, er zijn geen positieve kanten aan de aanwezigheid van allochtonen,</i>	42	
percentage LPF-stemmers 2002	19	
percentage PVV-stemmers 2006	5,6	

	TOLHUIS	
percentage niet-westerse allochtonen (totaal)	21	
percentage niet-westerse allochtonen 0-14 jaar	31	
percentage niet-westerse allochtonen 15-24 jaar	25	
samenstelling niet-westerse allochtonen	Surinamers/Antillianen	125
	Turken	90
	Marokkanen	85
	voormalige Joegoslaven	55
	Irakezen/Iraniërs	60
	Somaliërs	10
	overigen	305
	<b>totaal</b>	<b>730</b>
percentage Turken, Marokkanen en Somaliërs	25	
percentage huurwoningen	59	
werkloosheid (aantal)	304	
percentage werkloosheid autochtonen	9	
percentage werkloosheid niet-westerse allochtonen	23	
aandeel werkloosheid niet-westerse all.	39	
bijstandsuitkering (aantal)	230	
percentage bijstand autochtonen	7	
percentage bijstand niet-westerse allochtonen	18	
aandeel bijstand niet-westerse allochtonen	40	
percentage gewichtsleerlingen	26	
gemiddelde cito-score	533	
aandeel niet-westerse allochtonen basisonderwijs	De Dukendonck	32%
percentage voortgezet onderwijs < vmbo-t	64	
percentage voortgezet onderwijs havo en vwo	38	
percentage autochtonen dat positief antwoordt op de stelling <i>meer allochtonen in de buurt is geen probleem</i>	54	
percentage autochtonen dat van mening is dat het samenleven van autochtonen en allochtonen slecht gaat	2	
percentage autochtonen dat zegt <i>indien mogelijk, ga ik verhuizen</i>	19	
percentage autochtonen dat het vervelend vindt om in de huidige buurt te wonen	8	
percentage autochtonen dat zet <i>nee, er zijn geen positieve kanten aan de aanwezigheid van allochtonen</i> ,	33	
percentage LPF-stemmers 2002	16	
percentage PVV-stemmers 2006	5	

	ZWANENVELD	
percentage niet-westerse allochtonen (totaal)	21	
percentage niet-westerse allochtonen 0-14 jaar	32	
percentage niet-westerse allochtonen 15-24 jaar	38	
samenstelling niet-westerse allochtonen	Surinamers/Antillianen	195
	Turken	165
	Marokkanen	50
	voormalige Joegoslaven	55
	Irakezen/iraniërs	90
	Somaliërs	20
	overigen	390
	<b>totaal</b>	<b>965</b>
percentage Turken, Marokkanen en Somaliërs	24	
percentage huurwoningen	71	
werkloosheid (aantal)	397	
percentage werkloosheid autochtonen	9	
percentage werkloosheid niet-westerse allochtonen	20	
aandeel werkloosheid niet-westerse all.	38	
bijstandsuitkering (aantal)	304	
percentage bijstand autochtonen	7	
percentage bijstand niet-westerse allochtonen	18	
aandeel bijstand niet-westerse allochtonen	41	
percentage gewichtsleerlingen	49	
gemiddelde cito-score	531	
aandeel niet-westerse allochtonen basisonderwijs	Prins Mauritschool	37%
percentage voortgezet onderwijs < vmbo-t	65	
percentage voortgezet onderwijs havo en vwo	33	
percentage autochtonen dat positief antwoordt op de stelling <i>meer allochtonen in de buurt is geen probleem</i>	54	
percentage autochtonen dat van mening is dat het samenleven van autochtonen en allochtonen slecht gaat	11	
percentage autochtonen dat zegt <i>indien mogelijk, ga ik verhuizen</i>	17	
percentage autochtonen dat het vervelend vindt om in de huidige buurt te wonen	3	
percentage autochtonen dat zet <i>nee, er zijn geen positieve kanten aan de aanwezigheid van allochtonen</i> ,	33	
percentage LPF-stemmers 2002	20	
percentage PVV-stemmers 2006	6,1	

	MEIJHORST	
percentage niet-westerse allochtonen (totaal)	35	
percentage niet-westerse allochtonen 0-14 jaar	62	
percentage niet-westerse allochtonen 15-24 jaar	49	
samenstelling niet-westerse allochtonen	Surinamers/Antillianen	240
	Turken	155
	Marokkanen	250
	voormalige Joegoslaven	65
	Irakezen/Iraniërs	60
	Somaliërs	45
	overigen	400
	<b>totaal</b>	<b>1.215</b>
percentage Turken, Marokkanen en Somaliërs	37	
percentage huurwoningen	86	
werkloosheid (aantal)	353	
percentage werkloosheid autochtonen	11	
percentage werkloosheid niet-westerse allochtonen	24	
aandeel werkloosheid niet-westerse all.	54	
bijstandsuitkering (aantal)	275	
percentage bijstand autochtonen	8	
percentage bijstand niet-westerse allochtonen	19	
aandeel bijstand niet-westerse allochtonen	55	
percentage gewichtsleerlingen	66	
gemiddelde cito-score	528	
aandeel niet-westerse allochtonen basisonderwijs	De Meiboom	70%
percentage voortgezet onderwijs < vmbo-t	70	
percentage voortgezet onderwijs havo en vwo	24	
percentage autochtonen dat positief antwoordt op de stelling <i>meer allochtonen in de buurt is geen probleem</i>	37	
percentage autochtonen dat van mening is dat het samenleven van autochtonen en allochtonen slecht gaat	15	
percentage autochtonen dat zegt <i>indien mogelijk, ga ik verhuizen</i>	20	
percentage autochtonen dat het vervelend vindt om in de huidige buurt te wonen	9	
percentage autochtonen dat zet <i>nee, er zijn geen positieve kanten aan de aanwezigheid van allochtonen</i> ,	33	
percentage LPF-stemmers 2002	16	
percentage PVV-stemmers 2006	?	

	LANKFORST	
percentage niet-westerse allochtonen (totaal)	21	
percentage niet-westerse allochtonen 0-14 jaar	31	
percentage niet-westerse allochtonen 15-24 jaar	28	
samenstelling niet-westerse allochtonen	Surinamers/Antillianen	100
	Turken	15
	Marokkanen	40
	voormalige Joegoslaven	30
	Irakezen/Iraniërs	40
	Somaliërs	5
	overigen	220
	<b>totaal</b>	<b>450</b>
percentage Turken, Marokkanen en Somaliërs	13	
percentage huurwoningen	76	
werkloosheid (aantal)	189	
percentage werkloosheid autochtonen	9	
percentage werkloosheid niet-westerse allochtonen	25	
aandeel werkloosheid niet-westerse all.	45	
bijstandsuitkering (aantal)	119	
percentage bijstand autochtonen	5	
percentage bijstand niet-westerse allochtonen	17	
aandeel bijstand niet-westerse allochtonen	49	
percentage gewichtsleerlingen	22	
gemiddelde cito-score	537	
aandeel niet-westerse allochtonen basisonderwijs	Nutsschool Lankforst	47%
percentage voortgezet onderwijs < vmbo-t	47	
percentage voortgezet onderwijs havo en vwo	61	
percentage autochtonen dat positief antwoordt op de stelling <i>meer allochtonen in de buurt is geen probleem</i>	55	
percentage autochtonen dat van mening is dat het samenleven van autochtonen en allochtonen slecht gaat	12	
percentage autochtonen dat zegt <i>indien mogelijk, ga ik verhuizen</i>	-	
percentage autochtonen dat het vervelend vindt om in de huidige buurt te wonen	-	
percentage autochtonen dat zet <i>nee, er zijn geen positieve kanten aan de aanwezigheid van allochtonen</i> ,	45	
percentage LPF-stemmers 2002	20	
percentage PVV-stemmers 2006	6,1	

	ALDENHOF	
percentage niet-westerse allochtonen (totaal)	27	
percentage niet-westerse allochtonen 0-14 jaar	39	
percentage niet-westerse allochtonen 15-24 jaar	46	
samenstelling niet-westerse allochtonen	Surinamers/Antillianen	135
	Turken	115
	Marokkanen	180
	voormalige Joegoslaven	45
	Irakezen/Iraniërs	40
	Somaliërs	25
	overigen	215
	<b>totaal</b>	<b>755</b>
percentage Turken, Marokkanen en Somaliërs	42	
percentage huurwoningen	75	
werkloosheid (aantal)	253	
percentage werkloosheid autochtonen	10	
percentage werkloosheid niet-westerse allochtonen	22	
aandeel werkloosheid niet-westerse all.	46	
bijstandsuitkering (aantal)	177	
percentage bijstand autochtonen	7	
percentage bijstand niet-westerse allochtonen	16	
aandeel bijstand niet-westerse allochtonen	47	
percentage gewichtsleerlingen	55	
gemiddelde cito-score	530	
aandeel niet-westerse allochtonen basisonderwijs	De Aldenhove	45%
percentage voortgezet onderwijs < vmbo-t	74	
percentage voortgezet onderwijs havo en vwo	23	
percentage autochtonen dat positief antwoordt op de stelling <i>meer allochtonen in de buurt is geen probleem</i>	24	
percentage autochtonen dat van mening is dat het samenleven van autochtonen en allochtonen slecht gaat	18	
percentage autochtonen dat zegt <i>indien mogelijk, ga ik verhuizen</i>	17	
percentage autochtonen dat het vervelend vindt om in de huidige buurt te wonen	8	
percentage autochtonen dat zet <i>nee, er zijn geen positieve kanten aan de aanwezigheid van allochtonen</i> ,	50	
percentage LPF-stemmers 2002	21	
percentage PVV-stemmers 2006	6,2	

	MALVERT	
percentage niet-westerse allochtonen (totaal)	31	
percentage niet-westerse allochtonen 0-14 jaar	55	
percentage niet-westerse allochtonen 15-24 jaar	51	
samenstelling niet-westerse allochtonen	Surinamers/Antillianen	130
	Turken	135
	Marokkanen	205
	voormalige Joegoslaven	30
	Irakezen/Iraniërs	35
	Somaliërs	15
	overigen	325
	<b>totaal</b>	<b>875</b>
percentage Turken, Marokkanen en Somaliërs	41	
percentage huurwoningen	80	
werkloosheid (aantal)	249	
percentage werkloosheid autochtonen	11	
percentage werkloosheid niet-westerse allochtonen	20	
aandeel werkloosheid niet-westerse all.	48	
bijstandsuitkering (aantal)	166	
percentage bijstand autochtonen	7	
percentage bijstand niet-westerse allochtonen	14	
aandeel bijstand niet-westerse allochtonen	51	
percentage gewichtsleerlingen	58	
gemiddelde cito-score	531	
aandeel niet-westerse allochtonen basisonderwijs	Montessorischool Dukenburg	31%
percentage voortgezet onderwijs < vmbo-t	64	
percentage voortgezet onderwijs havo en vwo	30	
percentage autochtonen dat positief antwoordt op de stelling <i>meer allochtonen in de buurt is geen probleem</i>	37	
percentage autochtonen dat van mening is dat het samenleven van autochtonen en allochtonen slecht gaat	12	
percentage autochtonen dat zegt <i>indien mogelijk, ga ik verhuizen</i>	13	
percentage autochtonen dat het vervelend vindt om in de huidige buurt te wonen	4	
percentage autochtonen dat zet <i>nee, er zijn geen positieve kanten aan de aanwezigheid van allochtonen</i> ,	42	
percentage LPF-stemmers 2002	23	
percentage PVV-stemmers 2006	5,8	

	'T ACKER	
percentage niet-westerse allochtonen (totaal)	21	
percentage niet-westerse allochtonen 0-14 jaar	27	
percentage niet-westerse allochtonen 15-24 jaar	25	
samenstelling niet-westerse allochtonen	Surinamers/Antillianen	285
	Turken	115
	Marokkanen	115
	voormalige Joegoslaven	100
	Irakezen/Iraniërs	50
	Somaliërs	10
	overigen	530
	totaal	1.205
percentage Turken, Marokkanen en Somaliërs	20	
percentage huurwoningen	51	
werkloosheid (aantal)	447	
percentage werkloosheid autochtonen	8	
percentage werkloosheid niet-westerse allochtonen	18	
aandeel werkloosheid niet-westerse all.	37	
bijstandsuitkering (aantal)	289	
percentage bijstand autochtonen	5	
percentage bijstand niet-westerse allochtonen	14	
aandeel bijstand niet-westerse allochtonen	44	
percentage gewichtsleerlingen	38	
gemiddelde cito-score	533	
aandeel niet-westerse allochtonen basisonderwijs	De Bloemberg	39%
	De Lindenhoeve	26%
percentage voortgezet onderwijs < vmbo-t	57	
percentage voortgezet onderwijs havo en vwo	26	
percentage autochtonen dat positief antwoordt op de stelling <i>meer allochtonen in de buurt is geen probleem</i>	52	
percentage autochtonen dat van mening is dat het samenleven van autochtonen en allochtonen slecht gaat	7	
percentage autochtonen dat zegt <i>indien mogelijk, ga ik verhuizen</i>	14	
percentage autochtonen dat het vervelend vindt om in de huidige buurt te wonen	6	
percentage autochtonen dat zet <i>nee, er zijn geen positieve kanten aan de aanwezigheid van allochtonen,</i>	48	
percentage LPF-stemmers 2002	22	
percentage PVV-stemmers 2006	8,4	

	DE KAMP	
percentage niet-westerse allochtonen (totaal)	22	
percentage niet-westerse allochtonen 0-14 jaar	31	
percentage niet-westerse allochtonen 15-24 jaar	28	
samenstelling niet-westerse allochtonen	Surinamers/Antillianen	280
	Turken	140
	Marokkanen	95
	voormalige Joegoslaven	60
	Irakezen/Iraniërs	90
	Somaliërs	15
	overigen	615
percentage Turken, Marokkanen en Somaliërs	19	
percentage huurwoningen	43	
werkloosheid (aantal)	346	
percentage werkloosheid autochtonen	6	
percentage werkloosheid niet-westerse allochtonen	25	
aandeel werkloosheid niet-westerse all.	40	
bijstandsuitkering (aantal)	230	
percentage bijstand autochtonen	4	
percentage bijstand niet-westerse allochtonen	19	
aandeel bijstand niet-westerse allochtonen	46	
percentage gewichtsleerlingen	28	
gemiddelde cito-score	537	
aandeel niet-westerse allochtonen basisonderwijs	Kampus	37%
	De Luithorst	31%
percentage voortgezet onderwijs < vmbo-t	46	
percentage voortgezet onderwijs havo en vwo	52	
percentage autochtonen dat positief antwoordt op de stelling <i>meer allochtonen in de buurt is geen probleem</i>	55	
percentage autochtonen dat van mening is dat het samenleven van autochtonen en allochtonen slecht gaat	4	
percentage autochtonen dat zegt <i>indien mogelijk, ga ik verhuizen</i>	14	
percentage autochtonen dat het vervelend vindt om in de huidige buurt te wonen	8	
percentage autochtonen dat zet <i>nee, er zijn geen positieve kanten aan de aanwezigheid van allochtonen</i> ,	31	
percentage LPF-stemmers 2002	15	
percentage PVV-stemmers 2006	5,7	